

PREZYDENT MIASTA TORUNIA

PROGNOZA ODDZIAŁYWANIA NA ŚRODOWISKO
projektu miejscowego planu
zagospodarowania przestrzennego
dla terenów położonych w rejonie Trasy Wschodniej oraz ulic:
Żółkiewskiego i Skłodowskiej-Curie
w Toruniu

Opracowanie:

Pracownia Projektowo-Konsultingowa
EKO-PLAN
Sławomir Flanz
ul. Słoneczna 2, 87-162 Kopanino

Miejska Pracownia Urbanistyczna
Toruń – luty /czerwiec/sierpień 2024 r.

SPIS TREŚCI

I. PODSTAWA PRAWNA OPRACOWANIA	3
II. CEL, ZAKRES I METODY OPRACOWANIA	5
III. INFORMACJA O ZAWARTOŚCI, GŁÓWNYCH CELACH , POWIĄZANIACH Z INNYMI DOKUMENTAMI ORAZ CHARAKTERYSTYKA USTALEŃ PROJEKTU PLANU.....	8
IV. OCENA ZAGROŻEŃ I STANU ŚRODOWISKA ORAZ POTENCJALNE ZMIANY TEGO STANU W PRZYPADKU BRAKU REALIZACJI PROJEKTU PLANU	13
V. PROBLEMY ORAZ CELE OCHRONY ŚRODOWISKA ISTOTNE Z PUNKTU WIDZENIA REALIZACJI PROJEKTU PLANU	35
VI. OCENA PRZEWIDYWANYCH ZNACZĄCYCH ODDZIAŁYWAŃ NA ŚRODOWISKO MOŻLIWOŚCI I SPOSOBY ICH OGRANICZANIA, ZAPOBIEGANIA LUB KOMPENSACJI ORAZ MOŻLIWE ROZWIĄZANIA ALTERNATYWNE.....	38
VII. PROPOZYCJE DOTYCZĄCE PRZEWIDYWANYCH METOD ORAZ CZĘSTOTLIWOŚCI ANALIZY SKUTKÓW REALIZACJI PROJEKTU PLANU .	48
VIII.INFORMACJE O MOŻLIWYM TRANSGRANICZNYM ODDZIAŁYWANIU PROJEKTU PLANU NA ŚRODOWISKO	49
IX. STRESZCZENIE W JĘZYKU NIESPECJALISTYCZNYM.....	49

I. PODSTAWA PRAWNA OPRACOWANIA

Prognozę oddziaływania na środowisko projektu miejscowego planu zagospodarowania przestrzennego opracowano na podstawie art. 46 pkt. 1 ustawy z dnia 3 października 2008 r. o udostępnianiu informacji o środowisku i jego ochronie, udziale społeczeństwa w ochronie środowiska oraz o ocenach oddziaływania na środowisko (tekst jednolity Dz. U. z 2023 r., poz. 1094 z późniejszymi zmianami). Projekt miejscowego planu zagospodarowania przestrzennego wymaga przeprowadzenia strategicznej oceny oddziaływania na środowisko.

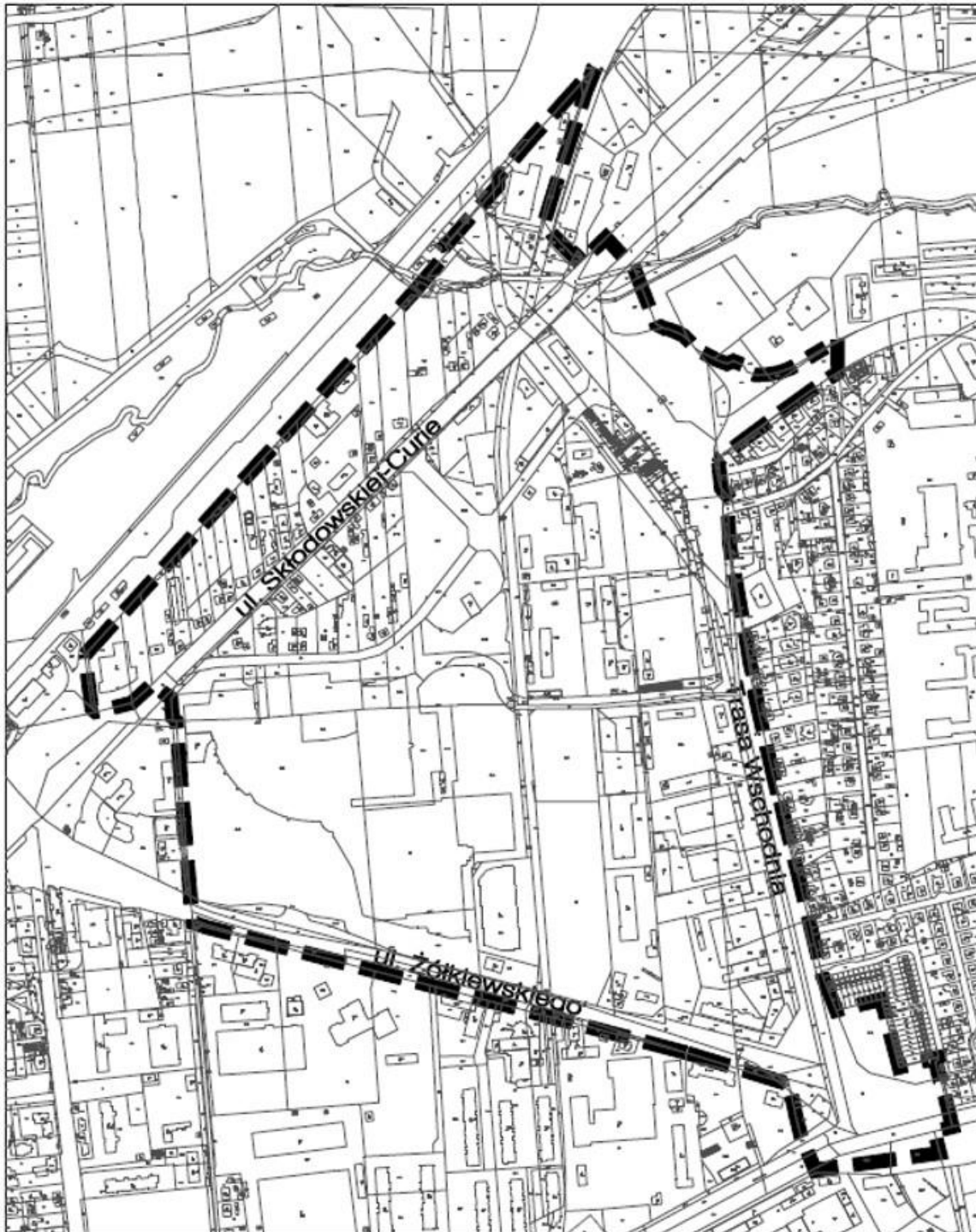
Zgodnie z art. 51 ust. 2 pkt. 1 w/w ustawy prognoza oddziaływania na środowisko zawiera:

- informacje o zawartości, głównych celach projektowanego dokumentu oraz jego powiązaniach z innymi dokumentami,
- informacje o metodach zastosowanych przy sporządzaniu prognozy,
- propozycje dotyczące przewidywanych metod analizy skutków realizacji postanowień projektowanego dokumentu oraz częstotliwości jej przeprowadzania,
- informacje o możliwym transgranicznym oddziaływaniu na środowisko,
- streszczenie sporządzone w języku niespecjalistycznym.

Procedurę opracowania rozpoczęła uchwała Nr 461/20 Rady Miasta Torunia z dnia 10 września 2020 r. w sprawie przestąpienia do sporządzenia miejscowego planu zagospodarowania przestrzennego.

Plan ten będzie stanowić zmianę miejscowego planu zagospodarowania przestrzennego dla terenów położonych w rejonie ulic: Żółkiewskiego, Skłodowskiej – Curie i Wschodniej w Toruniu (uchwała nr 112/11 Rady Miasta Torunia z dnia 2 czerwca 2011 r., Dz. Urz. Woj. Kujawsko-Pomorskiego nr 165, poz. 1392 z dnia 26 lipca 2011 r.).

Ilustruje to załącznik do w/w uchwały.



— — — — — granica obszaru objętego planem

Załącznik graficzny do uchwały Nr 461/20
Rady Miasta Torunia z dnia 10 września 2020 r.

Ryc. 1 Lokalizacja obszaru opracowania (źródło: Uchwała „intencyjna”)

Jak wynika z uzasadnienia do uchwały „intencyjnej” sporządzenie planu ma na celu objęcie planem miejscowym terenów dotychczas nie objętych planami, położonych po zachodniej stronie ulicy Wschodniej. Plan uwzględni w szczególności wydana decyzję na realizację inwestycji drogowej dla tej części układu komunikacyjnego miasta. Plan ustali zasady kształtowania zabudowy oraz wskaźniki zagospodarowania terenu, uwzględniając potrzeby inwestycyjne i uwarunkowania funkcjonalno-przestrzenne, przy zachowaniu wymogów ładu przestrzennego.

Podstawę prawną dla proponowanych w prognozie działań ochronnych, rozwiązań i wskazań stanowi Ustawa z dnia 3 października 2008 r. o udostępnianiu informacji o środowisku i jego ochronie, udziale społeczeństwa w ochronie środowiska oraz o ocenach oddziaływania na środowisko (tekst jednolity Dz. U. z 2023 r., poz. 1094 ze zm.), a także ustawy szczegółowe i przepisy wykonawcze w zakresie: prawa ochrony środowiska, ochrony przyrody, prawa wodnego, prawa geologicznego i górniczego, dopuszczalnych poziomów hałasu w środowisku, odpadów, utrzymania czystości i porządku w gminach, ochrony zabytków, przedsięwzięć mogących znacząco oddziaływać na środowisko, warunków jakie należy spełnić przy wprowadzaniu ścieków do wód lub do ziemi.

Niniejsza prognoza jest elementem przeprowadzenia **strategicznej oceny oddziaływania na środowisko** projektu miejscowego planu zagospodarowania przestrzennego.

II.CEL, ZAKRES I METODY OPRACOWANIA

Celem opracowania prognozy jest określenie i ocena przewidywanych skutków wpływu na środowisko, które mogą wynikać z wprowadzenia zasad kształtowania zabudowy i zagospodarowania terenów oraz ustaleń dla terenów o następujących przeznaczeniach podstawowych:

- 1) U/UC – teren zabudowy usługowej, teren rozmieszczenia obiektów handlowych o powierzchni sprzedaży powyżej 2000 m²;
- 2) U – teren zabudowy usługowej;
- 3) U/IT – teren zabudowy usługowej, teren infrastruktury technicznej;
- 4) IT – teren infrastruktury technicznej;
- 5) WS/ZN – teren wód powierzchniowych, teren zieleni naturalnej;
- 6) ZP – teren zieleni urządzonej;
- 7) KD(GP) – teren komunikacji – droga publiczna – ulica główna ruchu przyspieszonego;
- 8) KD(G) – teren komunikacji – droga publiczna – ulica główna;
- 9) KD(Z) – teren komunikacji – droga publiczna – ulica zbiorcza;
- 10) KD(L) – teren komunikacji – droga publiczna – ulica lokalna;

11) KD(D) – teren komunikacji – droga publiczna – dojazdowa;

12) KK – teren komunikacji – teren kolejowy.

W prognozie oddziaływania na środowisko zostaną przedstawione rozwiązania alternatywne eliminujące lub ograniczające negatywny wpływ planowanego zainwestowania na środowisko, jak również rozwiązania alternatywne o możliwym większym oddziaływaniu niż projekt planu.

Prognoza oddziaływania na środowisko projektu planu określa, analizuje i ocenia:

- istniejący stan środowiska oraz potencjalne zmiany tego stanu w przypadku braku realizacji projektowanego dokumentu,
- stan środowiska na obszarach objętych przewidywanym znaczącym oddziaływaniem,
- istniejące problemy ochrony środowiska istotne z punktu widzenia realizacji projektowanego dokumentu, w szczególności dotyczące obszarów podlegających ochronie na podstawie ustawy z dnia 16 kwietnia 2004 r. o ochronie przyrody,
- cele ochrony środowiska ustanowione na szczeblu międzynarodowym, wspólnotowym i krajowym, istotne z punktu widzenia projektowanego dokumentu, oraz sposoby, w jakich te cele i inne problemy środowiska zostały uwzględnione podczas opracowywania dokumentu,
- przewidywane znaczące oddziaływania, w tym oddziaływania bezpośrednie, pośrednie, wtórne, skumulowane, krótkoterminowe, średnioterminowe i długoterminowe, stałe i chwilowe oraz pozytywne i negatywne, na cele i przedmiot ochrony obszaru Natura 2000 oraz integralność tego obszaru, a także na środowisko, a w szczególności na: różnorodność biologiczną, ludzi, zwierzęta, rośliny, wodę, powietrze, powierzchnię ziemi, krajobraz, klimat, zasoby naturalne, zabytki, dobra materialne - z uwzględnieniem zależności między tymi elementami środowiska i między oddziaływaniami na te elementy.

Podstawę prawną dla proponowanych w Prognozie działań ochronnych, rozwiązań i wskazań stanowi art. 51 ust. 2 pkt. 3 ustawy z dnia 3 października 2008 r. o udostępnianiu informacji o środowisku i jego ochronie, udziale społeczeństwa w ochronie środowiska oraz o ocenach oddziaływania na środowisko. Prognoza przedstawia:

- rozwiązania mające na celu zapobieganie, ograniczanie lub kompensację przyrodniczą negatywnych oddziaływań na środowisko, mogących być rezultatem realizacji projektowanego dokumentu, w szczególności na cele i przedmiot ochrony obszaru Natura 2000 oraz integralność tego obszaru,
- biorąc pod uwagę cele i geograficzny zasięg dokumentu oraz cele i przedmiot ochrony obszaru Natura 2000 oraz integralność tego obszaru - rozwiązania alternatywne do rozwiązań zawartych w projektowanym dokumencie wraz z uzasadnieniem ich wyboru oraz opis metod dokonania oceny prowadzącej do tego wyboru albo wyjaśnienie braku rozwiązań alternatywnych, w tym wskazania napotkanych trudności wynikających z niedostatków

techniki lub luk we współczesnej wiedzy.

W niniejszej prognozie uwzględniono zapisy zawarte w piśmie Regionalnego Dyrektora Ochrony Środowiska w Bydgoszczy (pismo WOO.411.149.2020.KB z dnia 4 listopada 2020 r.) oraz opinii sanitarnej Państwowego Powiatowego Inspektora Sanitarnego w Toruniu (pismo N.NZ.40.0.0.13.2020 z dnia 13 października 2020 r.). Zakres i stopień szczegółowości prognozy został określony jako zakres przewidziany w art. 51 ust 2 i art. 52 ustawy z dnia 3 października 2008 r. o udostępnianiu informacji o środowisku i jego ochronie, udziale społeczeństwa w ochronie środowiska oraz o ocenach oddziaływania na środowisko.

Prognozę sporządzono w oparciu o metody polegające na analizie istniejącego i planowanego zainwestowania, tj. terenów zabudowy usługowej, rozmieszczenia obiektów handlowych o powierzchni sprzedaży powyżej 2000 m², infrastruktury technicznej, zieleni urządzonej, wód powierzchniowych oraz terenów komunikacji, w odniesieniu do obecnego stanu środowiska obszaru planu i jego otoczenia oraz obecnie obowiązującego dla części obszaru planu miejscowego.

Uwzględniono stan i zagrożenia środowiska w zakresie poszczególnych elementów środowiska oraz projekcję tego stanu przy zachowaniu dotychczasowego sposobu zagospodarowania i użytkowania obszaru na podstawie wykonanego wyprzedzająco na potrzeby planu opracowania ekofizjograficznego. Dokonano analizy dotychczasowych zagrożeń środowiska i zmian stanu środowiska na obszarze opracowania i w jego otoczeniu w ostatnich kilku latach. Uwzględniono położenie obszaru opracowania względem obiektów i terenów podlegających ochronie, w szczególności na mocy ustawy o ochronie przyrody i ustawy o ochronie zabytków.

Ocena zawiera identyfikację przewidywanych typowych zmian i przekształceń na terenie dotychczas już w części zabudowanym, lecz częściowo zadrzewionym.

Szczególnie pomocne były następujące materiały:

- Studium uwarunkowań i kierunków zagospodarowania przestrzennego miasta Torunia, uchwalone Uchwałą Nr 805/18 Rady Miasta Torunia z dnia 25 stycznia 2018 r.,
- Projekt miejscowego planu zagospodarowania przestrzennego dla terenów położonych w rejonie Trasy Wschodniej oraz ulic: Żółkiewskiego i Skłodowskiej – Curie w Toruniu, Miejska Pracownia Urbanistyczna, Toruń czerwiec 2024 r.,
- Opracowanie ekofizjograficzne na potrzeby projektu miejscowego planu zagospodarowania przestrzennego dla terenów położonych w rejonie Trasy Wschodniej oraz ulic: Żółkiewskiego i Skłodowskiej – Curie w Toruniu, MPU Toruń, EKO-PLAN listopad 2020 r.,
- Opracowanie ekofizjograficzne dla obszaru objętego projektem miejscowego planu zagospodarowania przestrzennego położonego w rejonie ulic: Żółkiewskiego, Skłodowskiej-Curie i Wschodniej w Toruniu, MPU Toruń kwiecień 2010 r.,
- Raporty o stanie środowiska województwa kujawsko-pomorskiego, Bibl. Monit. Środ. Bydgoszcz 2001 - 2020 r.,

- Roczna ocena jakości powietrza w województwie kujawsko-pomorskim, Raport wojewódzki za rok 2022, GIOŚ, Regionalny Wydział Monitoringu Środowiska w Bydgoszczy 2023 r.,
- Informacje o stanie środowiska przyrodniczego miasta Torunia i sprawozdania z badań monitoringowych, WIOŚ w Bydgoszczy Delegatura w Toruniu, Toruń 2008-2020 r.,
- Strategiczna mapa hałasu miasta Torunia 2023 r. <http://mapahałasu.torun.pl/>
- Toruń i jego okolice, Monografia przyrodnicza, UMK Toruń 2006 r.,
- Literatura zawarta w „Opracowaniu ekofizjograficznym ...”.

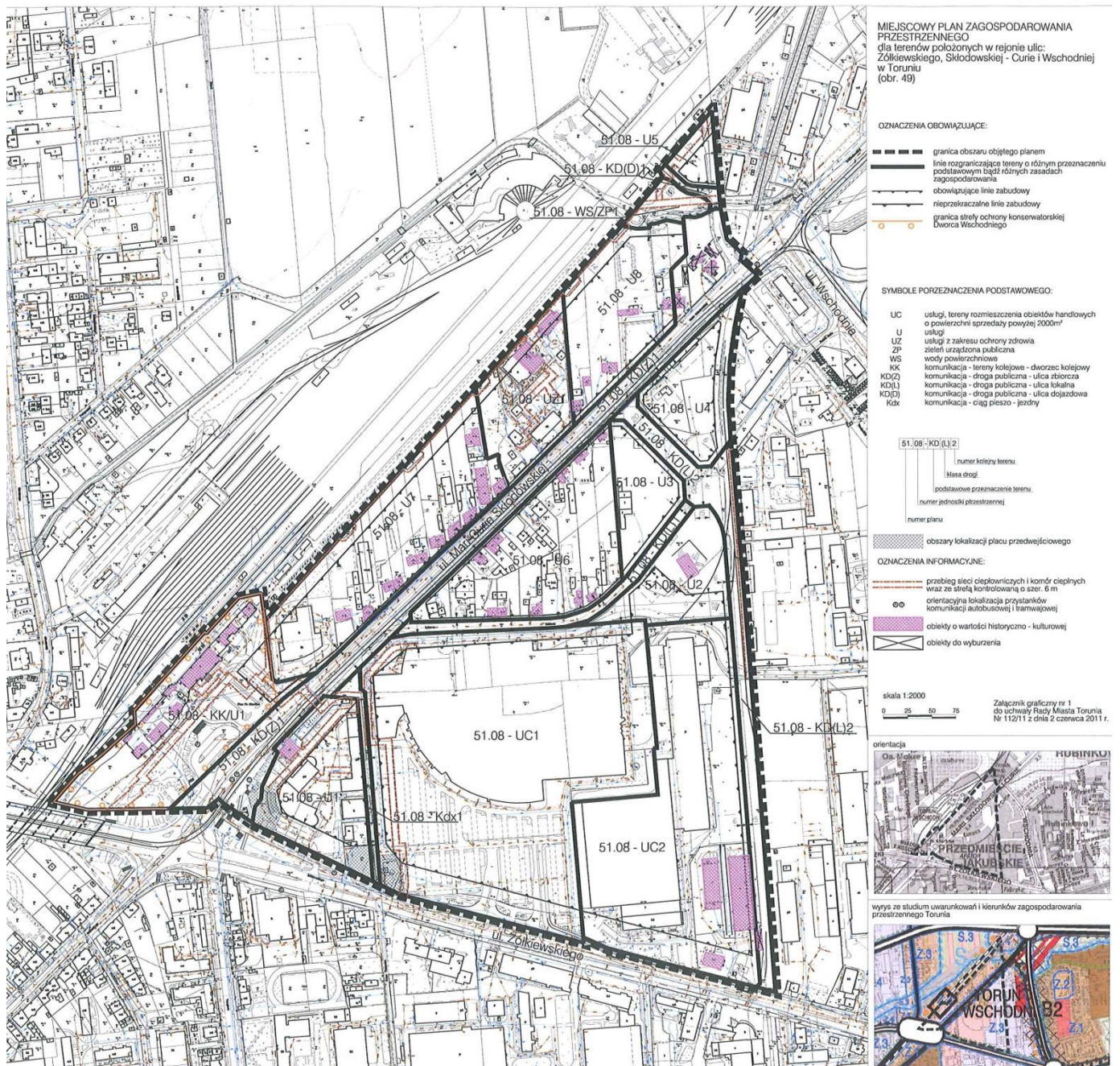
III. INFORMACJA O ZAWARTOŚCI, GŁÓWNYCH CELACH , POWIĄZANIACH Z INNYMI DOKUMENTAMI ORAZ CHARAKTERYSTYKA USTALEŃ PROJEKTU PLANU

Projekt miejscowego planu zagospodarowania przestrzennego dla terenów położonych w rejonie Trasy Wschodniej oraz ulic: Żółkiewskiego i Skłodowskiej – Curie w Toruniu obejmuje tereny stanowiące mozaikę różnego rodzaju terenów zabudowanych oraz niezagospodarowanych.

Obszar objęty opracowaniem na zachodniej jego części posiada ważny plan miejscowy - miejscowy plan zagospodarowania przestrzennego dla terenów położonych w rejonie ulic: Żółkiewskiego, Skłodowskiej – Curie i Wschodniej w Toruniu (uchwała nr 112/11 Rady Miasta Torunia z dnia 2 czerwca 2011 r., Dz. Urz. Woj. Kujawsko-Pomorskiego nr 165, poz. 1392 z dnia 26 lipca 2011 r.). Teren przeznaczone są pod:

- usługi, tereny rozmieszczenia obiektów handlowych o powierzchni sprzedaży powyżej 2000 m²,
- usługi,
- usługi nie powodujące na przyległych terenach o funkcji mieszkaniowej, przekroczenia dopuszczalnych norm zanieczyszczeń i hałasu,
- usługi z zakresu ochrony zdrowia,
- wody powierzchniowe i zieleń urządzona publiczną,
- komunikacja – drogi publiczne.

Ilustruje to rysunek tego obowiązującego planu miejscowego.



Ryc. 2 Rysunek obecnego planu miejscowego (źródło: Rysunek mpzp z 2011 r.)

Projekt planu stanowiący przedmiot niniejszej prognozy przewiduje na obszarze lokalizację zabudowy usługowej, rozmieszczenia obiektów handlowych o powierzchni sprzedaży powyżej 2000 m², infrastruktury technicznej, zieleni urządzonej, naturalnej, wód powierzchniowych, komunikacji drogowej.

Dla poszczególnych terenów ustalono zasady kształtowania zabudowy oraz wskaźniki zagospodarowania terenu. Zestawiono je w poniższej tabeli.

Symbole terenów	Nadziemna intensywność zabudowy	Maksymalna powierzchnia zabudowy	Minimalny udział powierzchni biologicznie czynnej	Maksymalna wysokość nowej zabudowy
U/UC1	0,1 – 2,5	45%	15%	30 m, minimalna 6 m
U2	0,1 – 1,5	25%	30%	24 m, minimalna 3 kondygnacje nadziemne
U3	0,1 – 1,5	25%	30%	24 m, minimalna 3 kondygnacje nadziemne
U4	0,1 – 1,5	30%	15%	24 m (dominanta 55 m)
U5	0,1 – 1,25	25%	30%	18 m
U6	0,1 – 1,25	25%	30%	18 m
U7	0,1 – 0,75	25%	30%	12 m
U8	0,1 – 1,2	40%	10%	12 m
U/IT9	0,1 – 1,5	25%	10%	21 m
IT10	-	-	-	-
WS/ZN11	-	-	50%	-
ZP12	-	-	70%	-

Dla terenów U/UC, U i U/IT ustalono nakaz zastosowania rozwiązań o wysokim standardzie architektonicznym.

Dla terenu U/UC1 ustalono nakaz zagospodarowania terenu z udziałem zieleni wysokiej lub średnio wysokiej, w tym nakaz wprowadzenia jej przy nowo realizowanych parkingach lokalizowanych na powierzchni terenu.

Dla terenu U/UC, części terenów U i terenu U/IT ustalono zakaz lokalizacji tymczasowych obiektów budowlanych,

Dla terenu U/UC, części terenów U i terenu U/IT ustalono zakaz lokalizacji wolno stojących garaży indywidualnych i budynków gospodarczych.

Na terenie U4 wyznaczono obszar możliwej lokalizacji dominanty o maksymalnej wysokości 55 m i łącznej maksymalnej powierzchni zabudowy 1000 m kw.

Dla terenów U4 i U8 ustalono zakaz lokalizacji przedsięwzięć mogących zawsze znacząco oddziaływać na środowisko.

Dla terenu U/UC i dla pozostałych terenów U ustalono zakaz lokalizacji przedsięwzięć mogących znacząco oddziaływać na środowisko.

Ustalono zasady ochrony budynków o wartości historyczno-kulturowej: na terenie U/UC1, U6, U7.

Ustalono zasady ochrony schronu amunicyjnego na terenie U/UC1.

Na terenach U2 i U3 nakazano wprowadzenie pasa zieleni izolacyjnej, zgodnie z rysunkiem planu.

Na terenie U2 zakazano lokalizacji funkcji mieszkaniowej w odległości mniejszej niż 70 m od linii zabudowy wzdłuż terenu 155.08-KD(GP)12 – ul. Wschodniej.

Na terenie U3 zakazano lokalizacji funkcji mieszkaniowej w odległości mniejszej niż 80 m od linii rozgraniczającej terenu 155.08-KD(G)13 – ul. Żółkiewskiego.

Dla terenów U2, U3, U5, U6 ustalono przeznaczenie dopuszczalne: zabudowa mieszkaniowa wielorodzinna.

Dla terenów U6 i U7 ustalono maksymalną szerokość elewacji – 21 m, z dopuszczeniem szerokości 45 m dla elewacji zlokalizowanych równolegle do przylegających dróg publicznych lub prostopadle do bocznych granic nieruchomości przylegających do dróg publicznych,

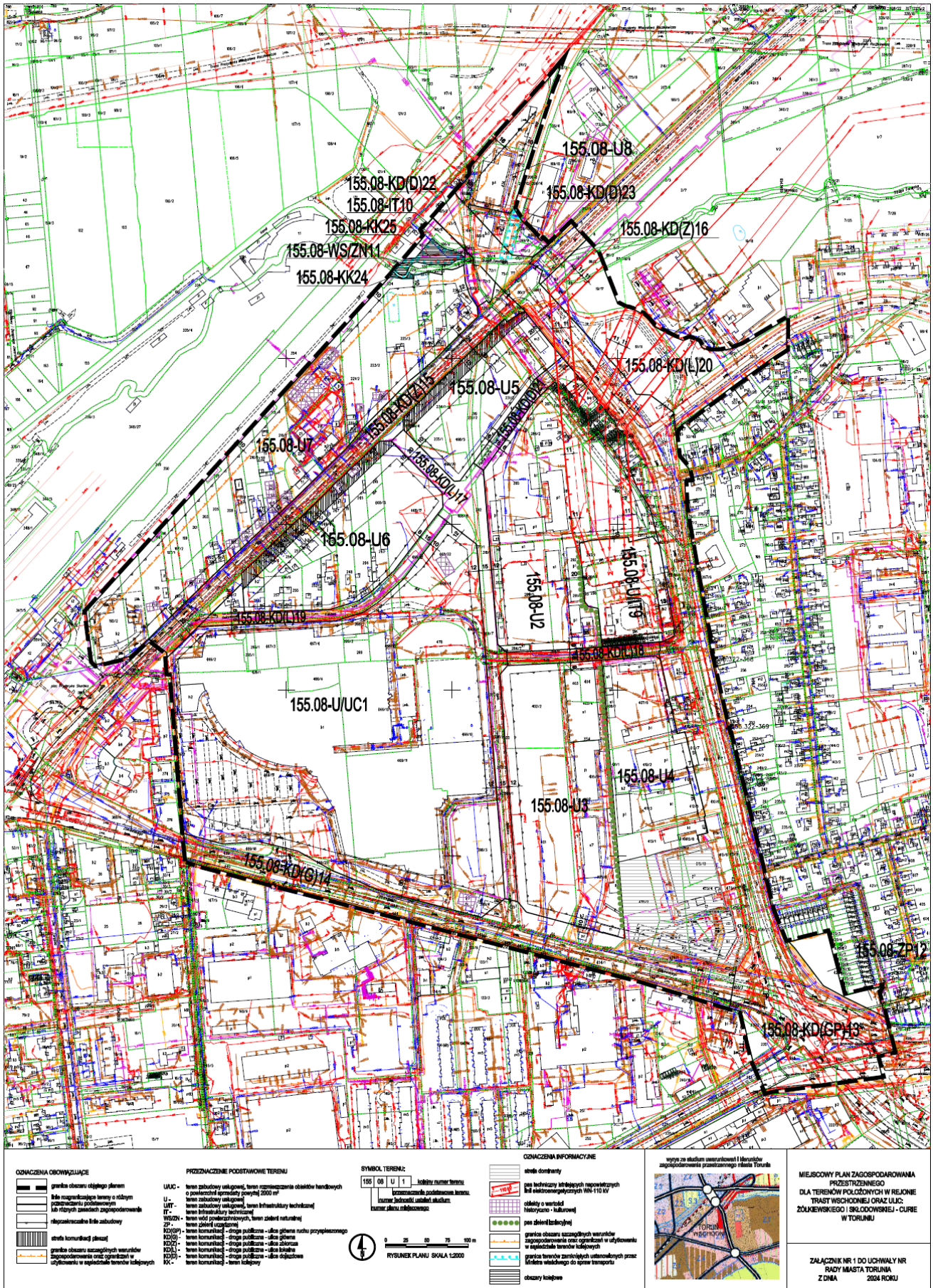
Dla terenów KK24-25 ustalono zasady kształtowania zabudowy oraz wskaźniki zagospodarowania terenu – zgodnie z przepisami odrębnymi.

Ustalono zasady modernizacji, rozbudowy i budowy systemów komunikacji i infrastruktury technicznej:

- zaopatrzenie w wodę i odprowadzenie ścieków – z i do miejskiej sieci – zgodnie z przepisami odrębnymi,
- odprowadzenie wód opadowych i roztopowych – z uwzględnieniem zrównoważonego gospodarowania wodami opadowymi i roztopowymi, zgodnie z przepisami odrębnymi,
- zaopatrzenie w energię elektryczną z sieci, urządzeń elektroenergetycznych, zgodnie z przepisami odrębnymi,
- zaopatrzenie w gaz z sieci, zgodnie z przepisami odrębnymi,
- zaopatrzenie w energię ciepłą z urządzeń indywidualnych, zgodnie z przepisami odrębnymi;

Powyższe ustalenia zapisane w projekcie planu korespondują z wnioskami i wytycznymi wynikającymi z opracowanej wcześniej dokumentacji ekofizjograficznej.

Ilustruje to rysunek projektu planu.



Rys. 3 Rysunek projektu miejscowego planu zagospodarowania przestrzennego

IV. OCENA ZAGROŻEŃ I STANU ŚRODOWISKA ORAZ POTENCJALNE ZMIANY TEGO STANU W PRZYPADKU BRAKU REALIZACJI PROJEKTU PLANU

Obszar objęty projektem planu położony jest w północnej części miasta Torunia, w jednostce VIII – Jakubskie Przedmieście. Obejmuje tereny ograniczone: od północno-zachodu – linią kolejową nr 353 Poznań – Toruń Wschodni – Skandawa, od wschodu – terenami zabudowy mieszkaniowej przylegającymi do ul. Wschodniej, od południowo-zachodu – terenami zabudowy usługowej i produkcyjnej przylegającymi do ul. Żółkiewskiego. Granice są czytelne w topografii terenu. Powierzchnia obszaru wynosi około 54 ha, w tym: grunty Gminy Miasta Toruń zajmują około 12% gruntów, Skarbu Państwa – około 20%, a pozostałe stanowią własność prywatną, należą do Skarbu Państwa.

Analizowany obszar ma nieregularny kształt zbliżony do zniekształconego odwróconego trapezu. Jest wydłużony w kierunku północ – południe. Maksymalna długość obszaru na tym kierunku wynosi około 1100 m, a jego szerokość jest zmienna i wynosi średnio około 600 m.

Użytkowanie i zagospodarowanie obszaru objętego opracowaniem jest zróżnicowane. Przeważającą jego część zajmują tereny zabudowane. W zachodniej części obszaru znajduje się wielkopowierzchniowy obiekt handlowy - kompleks centrum handlowego „Atrium Copernicus”, które zajmuje obszar kilkunastu ha. W części wschodniej znajdują się liczne przedsiębiorstwa usługowe, produkcyjne i składowe oraz garaże i parkingi. Przy ul. Wschodniej znajduje się Główny Punkt Zasilania, z którego biorą początek 4 napowietrzne linie elektroenergetyczne wysokiego napięcia prowadzące nad częścią obszaru opracowania. W części północno-zachodniej obszaru, po obu stronach ul. Skłodowskiej-Curie znajdują się zespoły zabudowy o wartościach historyczno-kulturowych z ogrodami lub przedogródkami. Znajduje się tu teren szpitala oraz salon samochodowy. Wnętrze obszaru to zaniedbany fragment obszaru. Teren jest zdegradowany, zieleń jest zniszczona lub zaniedbana, znajdują się sterty ziemi, odpadów, pozostałości ogrodzeń.

Stan zagospodarowania obszaru ilustrują niżej zamieszczone fotografie wykonane przez autora opracowania.





Dostępność komunikacyjna obszaru opracowania jest bardzo dobra. Jego obsługę komunikacyjną zapewniają: ul. Żółkiewskiego – droga krajowa nr 91, ulica dwujezdniowa o czterech pasach ruchu, ul. Wschodnia – ulica jednojezdniowa o dwóch pasach ruchu – planowana ulica główna ruchu przyspieszonego GP będąca kontynuacją tzw. „trasy wschodniej” (po wybudowaniu stanie się odcinkiem drogi krajowej nr 91), ul. Skłodowskiej-Curie – droga jednojezdniowa o dwóch pasach ruchu (po jej południowo-wschodniej stronie prowadzi torowisko tramwajowe). Ponadto w granicach opracowania znajduje się Plac Daszyńskiego bardzo ważne skrzyżowanie w układzie drogowym Torunia gdzie krzyżuje się pięć bardzo ruchliwych dróg i torowisko tramwajowe. Jest to skrzyżowanie 3-poziomowe z tunelem, którym prowadzi „trasa mostowa” i estakadą im. M. Sudaka, która umożliwia bezkolizyjny przejazd od ul. Żółkiewskiego w kierunku Szosy Lubickiej. Wnętrze obszaru obsługują: ulica Apatora odchodząca od ul. Żółkiewskiego i ul. Żwirowa odchodząca od ul. Wschodniej. Ulice te zapewniają dostęp do parkingu centrum handlowego, obsługują dostawy oraz dojazd do zabudowy mieszkalnej, garaży i firm zlokalizowanych w tym rejonie. Ponadto w ograniczonym zakresie dojazd do zabudowy mieszkaniowej zapewnia ul. Łukowa. W północno-wschodniej części obszaru znajduje się pętla tramwajowa.

W północno-zachodnim sąsiedztwie obszaru prowadzi dwutorowa zelektryfikowana linia kolejowa nr 353 Poznań Wschód – Skandawa dwutorowa zelektryfikowana.

Obszar objęty opracowaniem posiada bezpośredni lub pośredni dostęp do podstawowych mediów infrastrukturalnych: wodociągu, kanalizacji (sanitarnej i deszczowej), energii elektrycznej i sieci gazowej.

We wschodniej części obszaru znajduje się główny punkt zasilania GPZ, z którego biorą początek 4 napowietrzne linie elektroenergetyczne wysokiego napięcia, co stanowi istotne ograniczenie dla zabudowy i zagospodarowania terenu.

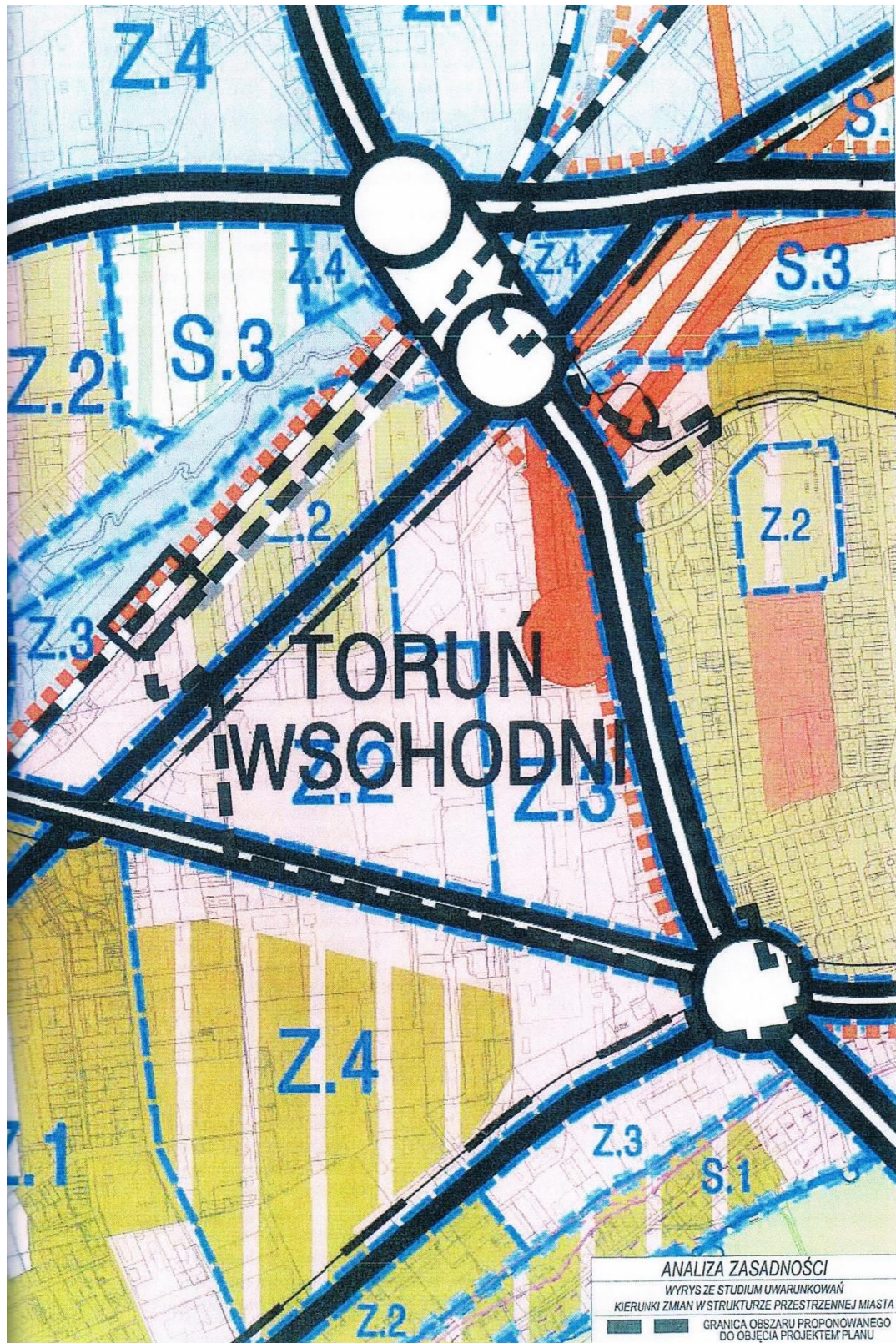
Użytkowanie i zagospodarowanie obszaru ilustruje ortofotomapa tej części Torunia.



Ryc. 4 Ortofotomapa rejonu objętego opracowaniem (źródło: *Analiza zasadności ...*)

Zgodnie ze Studium uwarunkowań i kierunków zagospodarowania przestrzennego miasta Torunia obszar opracowania znajduje się w obrębie jednostki VIII – Jakubskie Przedmieście, w strefie polityki przestrzennej zurbanizowanej Z (w podstrefach: Z2 – obszary usług, zabudowy usługowo-mieszkaniowej oraz zabudowy mieszkaniowej wielorodzinnej, w podstrefie Z3 – obszary usług) i strefie polityki przestrzennej pośredniej S (w podstrefie S3 – tereny wód powierzchniowych). Ponadto niewielki fragment obszaru znajduje się w jednostce XII – Rubinkowo, w strefie polityki przestrzennej zurbanizowanej Z i strefie polityki przestrzennej pośredniej S.

Ilustruje to fragment rysunku Studium – „Kierunki zmian w strukturze przestrzennej miasta”



Ryc. 5 Obszar opracowania na tle Studium (źródło: Analiza zasadności ...)

Otoczenie obszaru stanowią tereny o różnym sposobie użytkowania i zagospodarowania. Od północy są to tereny linii kolejowej, ogrodów działkowych, składów i magazynów, od wschodu – tereny zabudowy mieszkaniowej jednorodzinnej i usług, centrum ogrodniczego i nieużytków, od południa – tereny produkcyjno-usługowe, a od zachodu teren usług telekomunikacji i dworzec kolejowy.

Pod względem estetycznym teren przedstawia zróżnicowany obraz. Jest on korzystny na terenach nowego zainwestowania, wymaga uporządkowania na terenach zabudowanych przed kilkudziesięciu laty. Tereny niezabudowane i tereny po wyburzeniach wymagają kompleksowego zagospodarowania.

Na terenie Torunia nie znajduje się żaden zakład zaliczony do zakładów zwiększonego ryzyka wystąpienia poważnej awarii (ZZR). Do niedawna zakładem takim był Nomet sp. z o.o. ul. Kanałowa 40/42, z uwagi na ilości oraz rodzaj magazynowanych substancji. Zakład znajduje się w odległości około 0,7 km na północ od krańców obszaru opracowania.

Pod względem podziału Polski na regiony fizycznogeograficzne J. Kondrackiego, zmodyfikowanego w 2018 r. przez zespół pod kierunkiem J. Solona i J. Borzyszkowskiego obszar objęty projektem planu położony jest w makroregionie Pradolina Toruńsko-Eberswaldzka, w północnej części dolinnego rozszerzenia Wisły, zwanego Kotliną Toruńską.

Najbardziej charakterystyczną cechą rzeźby tej części terenu Kotliny Toruńskiej jest występowanie systemu teras rzecznych. Analizowany obszar leży w poziomie rozległej terasy erozyjno-akumulacyjnej VIII, której szerokość w tym rejonie wynosi około 5 km. Ciągnie się ona szerokim pasem od Bielaw po Barbarkę. W tej części Torunia terasa zalega przeważnie na wysokości około 62-65 m n.p.m., czyli ponad 25 m ponad średni poziom Wisły.

Powierzchnia terasy jest płaska, o spadkach terenu nie przekraczających 2%. Obszar objęty opracowaniem jest położony na wysokości od 62,5 do 63,0 m n.p.m. Powierzchnia jest praktycznie płaska. Rzeźba terenu została zmieniona już w czasach historycznych. Powierzchnia ziemi została wyrównana, istniejące tu wcześniej nieliczne niewielkie formy eoliczne zostały w całości zniwelowane. Obecnie rzeźba terenu jest całkowicie przekształcona antropogenicznie, a teren jest w większości zabudowany i utwardzony. Największe przekształcenia związane są z realizacją kompleksu centrum handlowego „Atrium Copernicus”, które wraz z parkingami zajmuje całą zachodnią część obszaru. Na pozostałych terenach również rzeźba jest przekształcona a większość terenów jest zabudowana. Wyjątek pod tym względem stanowi środkowo-północna część obszaru, w większości wolna od zabudowy lecz również wyrównana ale „urozmaicona” hałdami ziemi i gruzu. W tej części znajduje się obiekt schronu amunicyjnego M-4, który stanowi akcent krajobrazowy o wysokości względnej około 5 m. W sąsiedztwie znajduje się kolejny akcent krajobrazowy, który stanowi wał zielny otaczający parking znajdujący się na zapleczu centrum handlowego.

Cały obszar objęty projektem planu charakteryzuje się jednorodnymi

powierzchniowymi pierwotnymi warunkami gruntowymi. Na powierzchni występują osady czwartorzędowe, wykształcone w postaci utworów piaszczysto-żwirowych, z przewagą piasków średnioziarnistych bądź różnoziarnistych. Miejscami utwory piaszczyste podścielone są gliną zwałową. W piaskach rzadko zdarzają się przewarstwienia mułkami, łąkami warwowymi lub torfami. Miąższość utworów czwartorzędowych na analizowanym obszarze wynosi około 20-30 m. Są to utwory o bardzo dobrej przepuszczalności. Powoduje to szybką infiltrację wód opadowych, dzięki czemu wody nie stagnują na powierzchni terenu. Infiltracji wód sprzyja na ogół płaski lub nieznacznie tylko nachylony teren. Zwrócić należy jednak uwagę, że wprowadzenie zabudowy i terenów utwardzonych na tereny dotychczas niezabudowane, stanowiące powierzchnię aktywną przyrodniczo, mocno zmienia warunki infiltracyjne - ogranicza infiltrację i przyspiesza spływ powierzchniowy wód opadowych. Takie zjawiska występują w obrębie dróg, głównie ul. Żółkiewskiego, Wschodniej i Skłodowskiej-Curie oraz na terenach parkingów wielkopowierzchniowego obiektu handlowego.

Należy zauważyć, że na większości terenów dotychczas niezabudowanych na powierzchni terenu występują grunty nasypowe. Ich występowanie nie stanowi bariery dla zabudowy.

Budowa geologiczna obszaru jest jednorodna, w postaci piaszczysto-żwirowych osadów czwartorzędowych, ułożonych na trzeciorzędowych łąkach plioceńskich. Analiza wierceń wykazała, że w przypowierzchniowej warstwie zalegają piaski różnoziarniste, czasami z otoczkami.

Z katalogu wierceń wykonanych w 1978 roku na potrzeby opracowania fizjograficznego ogólnego dla miasta Torunia, kilka znajduje się bezpośrednio w granicach analizowanego obszaru bądź w jego bezpośrednim sąsiedztwie.

W reprezentatywnym wierceniu zlokalizowanym w północnej części obszaru, zachodniej części obszaru, w kwartale wyznaczonym przez ulice: Skłodowskiej-Curie, Piotra Curie i Wschodnią, stwierdzono występowanie następujących utworów:

- 0,0 – 0,6 m piasek średnioziarnisty, humusowy z otoczkami, liczne elementy nieorganiczne
- 0,6 – 1,7 m piasek średnioziarnisty, luźny
- 1,7 – 2,4 m piasek średnioziarnisty z otoczkami, przewarstwiony pospółką, luźny
- 2,4 – 4,0 m żwir luźny, nawodniony
- 4,0 – 4,5 m piasek średnioziarnisty, średniozagęszczony, nawodniony

Utwory te wykazują dobrą przepuszczalność i charakteryzują się bardzo korzystnymi do zabudowy warunkami geotechnicznymi. Uwagę zwraca występowanie w pierwszej warstwie licznych elementów nieorganicznych, co wskazuje na silne procesy zagospodarowania tych terenów, jakie miały miejsce w latach minionych. Generalnie jednak uznaje się warunki geologiczno-gruntowe i morfometryczne badanego obszaru za sprzyjające dla zabudowy.

Generalnie należy stwierdzić, że warunki geologiczno-gruntowe i morfometryczne nie stanowią ograniczenia dla zabudowy terenu. Powierzchniowe warunki geologiczno-gruntowe stwarzają korzystne warunki do lokalizacji wszelkiego typu zabudowy oraz lokalizacji sieci i urządzeń infrastruktury technicznej i komunikacyjnej. Oprócz dobrej nośności, korzystnego składu litologicznego, występuje duża jednorodność gruntów. Wyraża się to brakiem zmienności litologicznej oraz jednakowym na całym obszarze następstwem osadów w profilu geologicznym. Utwory powierzchniowe charakteryzują się również dobrymi warunkami infiltracyjnymi.

Pierwotna pokrywa glebowa analizowanego obszaru była mało zróżnicowana przestrzennie i nawiązywała do wcześniej zarysowanego układu warunków litologiczno-gruntowych. Wytworzone z piasków i żwirów gleby odznaczały się niską przydatnością rolniczą. Należały głównie do typu gleb bielcowych. Obszar ten był w czasach historycznych prawie w całości wolny od zabudowy, co ilustruje mapa historyczna Messtischblatt z 1909 r.



Ryc. 6 Fragment arkusza mapy Messtischblatt 2977 „Thorn” w skali 1:25000 z 1909 r.

Od kilkudziesięciu lat teren ten był stopniowo zabudowywany i prowadzone były w tym rejonie sieci i urządzenia infrastrukturalne m.in. bocznicę kolejową i drogi. Stopniowo też pierwotna pokrywa glebowa zostawała przykryta gruntami nasypowymi, na których

powstawały gleby związane z działalnością człowieka tzw. urbilose i industriole. Innych gleb, ze względu na funkcje i formy zagospodarowania tego terenu, nie stwierdzono.

W związku z postępującą urbanizacją terenu, zmieniał się charakter roślinności. Miejsce zadrzewień, muraw i agrocenoz zajmowały sztuczne elementy roślinności. Obecnie na obszarze roślinność jest bardzo uboga. Na terenach zabudowy usługowej i obiektów handlowych jest to roślinność sztuczna, która stanowią murawy trawiaste i roślinność ozdobna. Na terenach zabudowy mieszkaniowej jednorodzinnej po obu stronach ul. Skłodowskiej-Curie i przy ul. Łukowej roślinność stanowią zieleń wysoka i niska towarzysząca zabudowie, ogrody i sady przydomowe, uprawy warzywne. Na terenach dotychczas niezabudowanych i niezagospodarowanych występują dwa typy roślinności. W rejonie pętli tramwajowej i na terenie po północnej stronie ul. Wschodniej (przy Placu Daszyńskiego) są to murawy trawiaste z niewielkim udziałem drzew i krzewów. Natomiast na niezagospodarowanych terenach we wnętrzu obszaru przy ul. Skłodowskiej-Curie, Piotra Curie i Wschodniej (na północ od GPZ) zieleń stanowią murawy z dominacją perzu i bylic, murawy zdegradowane oraz roślinność wysoka i niska. Drzewa występujące na obszarze to głównie topole, jesiony, rzadziej brzozy i robinie akacjowe. Zieleń ta jest zaniedbana, wręcz zdziczała, wymaga uporządkowania z zastosowaniem zabiegów pielęgnacyjnych.

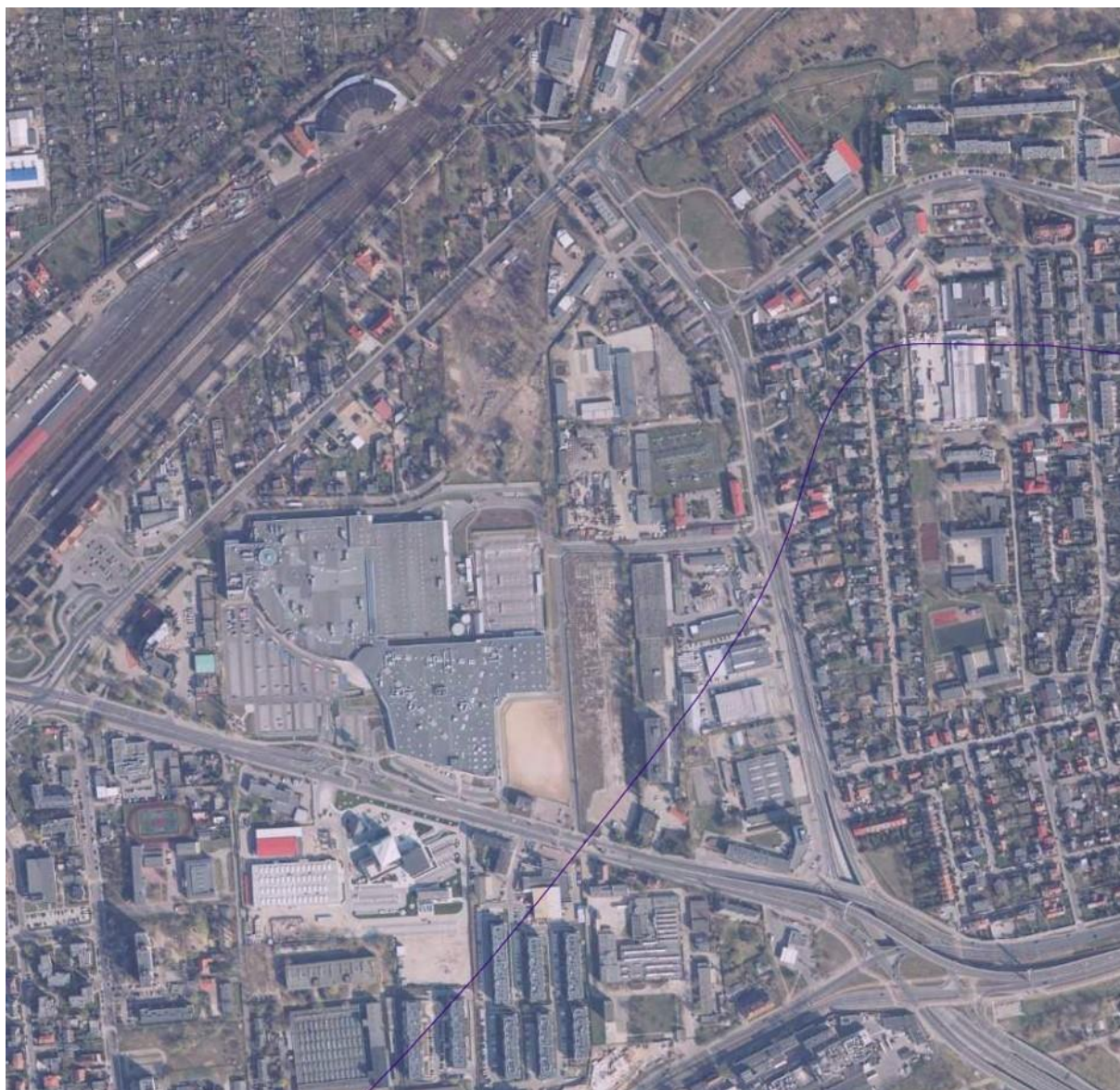
Na całym obszarze opracowania nie występują siedliska wymienione w Rozporządzeniu Ministra Środowiska z dnia 13 kwietnia 2010 r. w sprawie siedlisk przyrodniczych oraz gatunków będących przedmiotem zainteresowania Wspólnoty, a także kryteriów wyboru obszarów kwalifikujących się do uznania lub wyznaczenia jako obszary Natura 2000. W szczególności nie są to: Lasy sosnowe na wydmach (z *Pinus pinea* lub/i *Pinus pinaster*) 2270, Suche wrzosowiska 4030, Ciepłolubne, śródlądowe murawy napiaskowe 6120, murawy kserotermiczne 6210, jak również Wilgotne zagłębienia międzywydmowe 2190. Lasy sosnowe zajmujące północną część obszaru są siedliskami chronionymi. Na niezalesionej części obszaru występują pospolite, często występujące i rozpowszechnione murawy, które tworzą perz i bylice, o małych walorach przyrodniczych, nie podlegające ochronie.

Zagrożeniem szaty roślinnej jest zaśmiecenie terenu. W kilku miejscach zidentyfikowano „dzikie” składowiska szerokiego asortymentu odpadów (gruz i typowe odpady komunalne). Zagrożeniem dla szaty roślinnej jest „rozjeżdżenie” terenu przez samochody. W miejscach takich następuje wzmożona erozja wietrzna. W szczególności należy wskazać brak połączenia droga utwardzoną pomiędzy ulicą Piotra Curie a ulicą Łukową.

Pod względem faunistycznym obszar opracowania jest ubogi. Występowanie nielicznych kęp zadrzewień, zadrzewień szpalerowych i pojedynczych drzew na obszarze sprawia, iż jest on miejscem umiarkowanie atrakcyjnym dla ornitofauny. Na całym obszarze nie stwierdzono występowania gniazd ptaków chronionych. Nie ma tu dogodnych warunków do zakładania gniazd m.in. z uwagi na istniejące drogi, w tym ruchliwe trakty komunikacyjne oraz intensywną penetrację terenu przez ludzi. Na obszarze objętym opracowaniem nie

stwierdzono obecności płazów. W obrębie obszaru i jego otoczenia nie ma żadnych oczek wodnych. Nietoperze nie mają tu dogodnych warunków do żerowania. Latem bogaty jest świat owadów.

Na większości analizowanego obszaru i w jego bezpośrednim otoczeniu nie występują elementy powierzchniowej sieci hydrograficznej. Pod względem hydrograficznym obszar w przeważającej części położony jest w zlewni Strugi Toruńskiej, która znajduje się w skrajnie północno-wschodniej części obszaru. Obserwacje z ostatnich lat wskazują, że przepływy wody są znikome lub nawet całkowicie ustają. Południowo-wschodni fragment obszaru znajduje się w bezpośrednim przyrzeczu Wisły. Ilustruje to mapa.



Ryc. 7 Przebieg działu wodnego II rzędu w rejonie opracowania (źródło: <https://mapy.geoportal.gov.pl>)

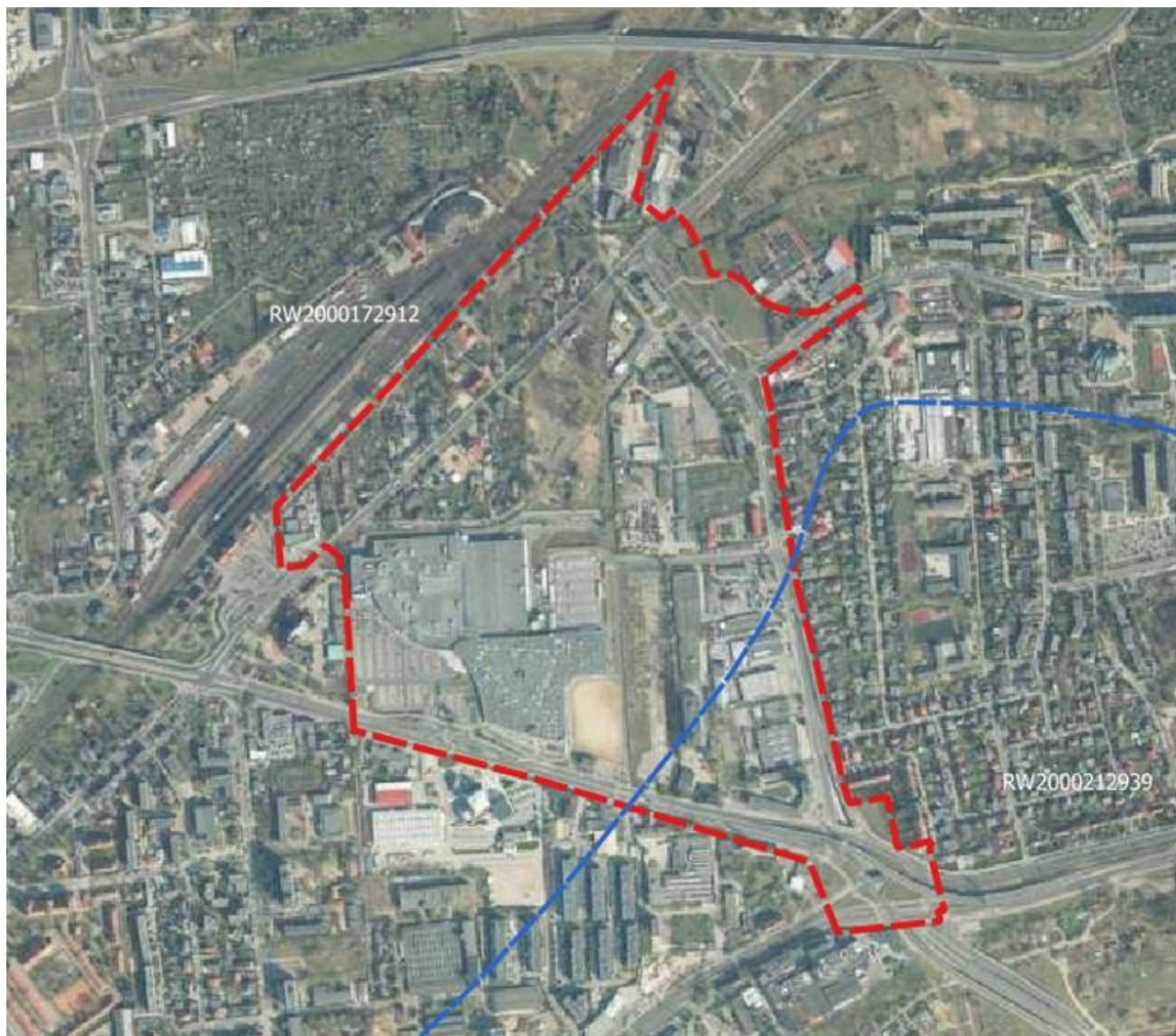
Aktualny układ hydrograficzny tej części Torunia w stosunku do historycznego, został zdeformowany po przekształceniach, związanych z urbanizacją obszaru opracowania i okolicznych terenów, budową dróg oraz linii kolejowych i tramwajowych oraz pętli i bocznicy.

Warunki wodne obszaru kształtowane są głównie przez opisane wcześniej warunki litologiczne i ukształtowanie terenu. Pod względem litologicznym jest to teren pierwotnie piaszczysty o bardzo dobrych warunkach infiltracyjnych, przez co wody opadowe nie stagnują na powierzchni, tylko wsiąkają bezpośrednio w grunt. Taki stan, mimo warstwy gruntów nasypowych, występuje na terenach dotychczas niezabudowanych i utwardzonych. Z drugiej strony znaczna urbanizacja terenu, duży procent zabudowy i terenów utwardzonych powoduje, że część wód opadowych jest odprowadzana do kanalizacji deszczowej, a część odparowuje (z powierzchni dróg, chodników i parkingów).

W projekcie planu należy utrzymać nakaz kompleksowego rozwiązania gospodarki wodno-ściekowej, z obligatoryjnym odprowadzeniem ścieków komunalnych do kanalizacji sanitarnej, a z drogowych i parkingowych powierzchni utwardzonych do kanalizacji deszczowej. Z terenów niezabudowanych i nieutwardzonych wody opadowe i roztopowe, z uwagi na konieczność zrównoważonego gospodarowania tymi wodami, należy je zagospodarować w miejscu ich powstania (opadów lub roztopów).

Pod względem podziału na jednolite części wód powierzchniowych, obszar objęty opracowaniem znajduje się w przeważającej części w jednolitej części wód powierzchniowych rzecznych PLRW2000172912 Struga Toruńska (stare koryto). Jest to silnie zmieniona część wód, odznacza się złym stanem ekologicznym i jest zagrożona nie osiągnięciem celów środowiskowych. Niewielka, południowo-wschodnia część, obszaru znajduje się w obrębie jednolitej części wód powierzchniowych rzecznych PLRW2000212939 Wisła od dopływu z Sierzchowa do Wdy. Jest to silnie zmieniona część wód, odznacza się złym stanem ekologicznym i jest zagrożona nie osiągnięciem celów środowiskowych.

Położenie obszaru opracowania na tle granic jednolitych części wód powierzchniowych ilustruje niżej zamieszczona mapa.



Ryc. 8 Obszar opracowania na tle JCWP (źródło: geoportal KZGW)

Z punktu widzenia przydatności terenu do zabudowy bardzo istotna jest głębokość zalegania wód gruntowych. W granicach analizowanego obszaru pierwszy poziom wód gruntowych zalega na głębokości 3-5 m poniżej powierzchni terenu. Kierunek spływu wód gruntowych generalnie odbywa się z północy na południe. Z punktu widzenia warunków hydrogeologicznych nie ma żadnych ograniczeń dla lokalizacji nowej zabudowy.

Analizowany obszar leży poza granicami głównych zbiorników wód podziemnych (GZWP), w tym nr 141 „Zbiornik rzeki dolna Wisła”, który znajduje się w odległości około 3,5 km na południe. Jednak ze względu na występowanie w podłożu przepuszczalnych osadów piaszczystych niezbędne jest stosowanie surowych reżimów ochronnych w sferze gospodarki wodno-ściekowej i gospodarki odpadami. Obszar, jak to podano wcześniej, posiada dostęp do wody wodociągowej oraz kanalizacji sanitarnej i deszczowej.

Warto zaznaczyć, że przedmiotowy obszar położony jest w całości w zasięgu tzw. aglomeracji Toruń, wyznaczonej Uchwałą Nr 497/20 Rady Miasta Torunia z dnia 22

października 2020 r. w sprawie wyznaczenia obszaru i granic aglomeracji Toruń (Dziennik Urzędowy Województwa Kujawsko-Pomorskiego poz. 5860 z 2 grudnia 2020 r.).

Obszar opracowania znajduje się poza zasięgiem obszarów szczególnego zagrożenia powodzią i terenów narażonych na niebezpieczeństwo powodzi. Nie ma także sprzyjających warunków dla gromadzenia się wód opadowych i roztopowych i występowania podtopień.

Na stan aerosanitarny obszaru bardzo duży wpływ wywierają warunki meteorologiczne, a w szczególności warunki anemometryczne. Klimat obszaru Torunia cechuje duża zmienność i przejściowość, wynikająca z nakładania się wpływów kontynentalnych i morskich, co wyraża się m.in. dużą liczbą dni pochmurnych i bardzo niskimi opadami. Roczna suma opadów nie przekracza 500 - 550 mm, przy czym minimum przypada na luty, a maksimum na czerwiec i lipiec. Ostatnio obserwuje się wzrost częstości i intensywności występowania nagłych i ulewnych opadów deszczu. Wysoka wartość nasłonecznienia (średnia z wielolecia ponad 1800 h) pozwala zaliczyć Toruń do miejsc o korzystnych warunkach solarnych i bioklimatycznych. Największe nasłonecznienie przypada na okres maj - sierpień. Cechą charakterystyczną klimatu Torunia jest stosunkowo ciepła zima, wczesna, ale chłodna i sucha wiosna, krótkie lato oraz długa i pogodna jesień. Średnia roczna temperatura powietrza wynosi 7,9°C. Charakterystyczną cechą przebiegu średniej rocznej temperatury powietrza w wieloleciu 1981-2015 był jej systematyczny wzrost. Obserwuje się też rosnący trend występowania fal upałów (okres przynajmniej 3 dni z maksymalną temperaturą powietrza powyżej 30°C). Najcieplejszym miesiącem jest lipiec (18,1°C), a najchłodniejszym styczeń (-2,2°C). Długość okresu wegetacyjnego wynosi około 200 - 220 dni. Wyniki badań klimatycznych wskazują na występowanie w Toruniu zjawiska miejskiej wyspy ciepła (MWC) oraz na istotne zmiany w przestrzennym rozkładzie temperatury i wilgotności powietrza. Największe różnice między temperaturą w mieście i poza miastem występują podczas pogody wyżowej, przy słabym wietrze i braku zachmurzenia. Najwyższe temperatury notuje się na powierzchni terenów produkcyjnych i składowych oraz wielkopowierzchniowych centrów handlowych (około 5°C więcej niż na terenach zieleni), a do takich w znacznej części należy obszar opracowania.

Na terenie Torunia podstawowym źródłem zanieczyszczenia powietrza, decydującym o jakości powietrza jest emisja zanieczyszczeń energetycznych, a w szczególności tzw. „emisja niska” z kotłowni lokalnych i palenisk indywidualnych. Dodatkowym źródłem zanieczyszczeń jest emisja spalin z komunikacji samochodowej oraz emisja przemysłowa.

Analiza istniejącego zagospodarowania obszaru wskazuje, że emisjami zanieczyszczeń do powietrza są głównie emisje komunikacyjne z ulic: Szosa Lubicka, Żółkiewskiego, Wschodnia i Curie-Skłodowskiej, a także Rydygiera. Mniej uciążliwe są ulice: Apatora, Piotra Curie i Żwirowa. Znikomy ruch pojazdów występuje na ulicy Łukowej.

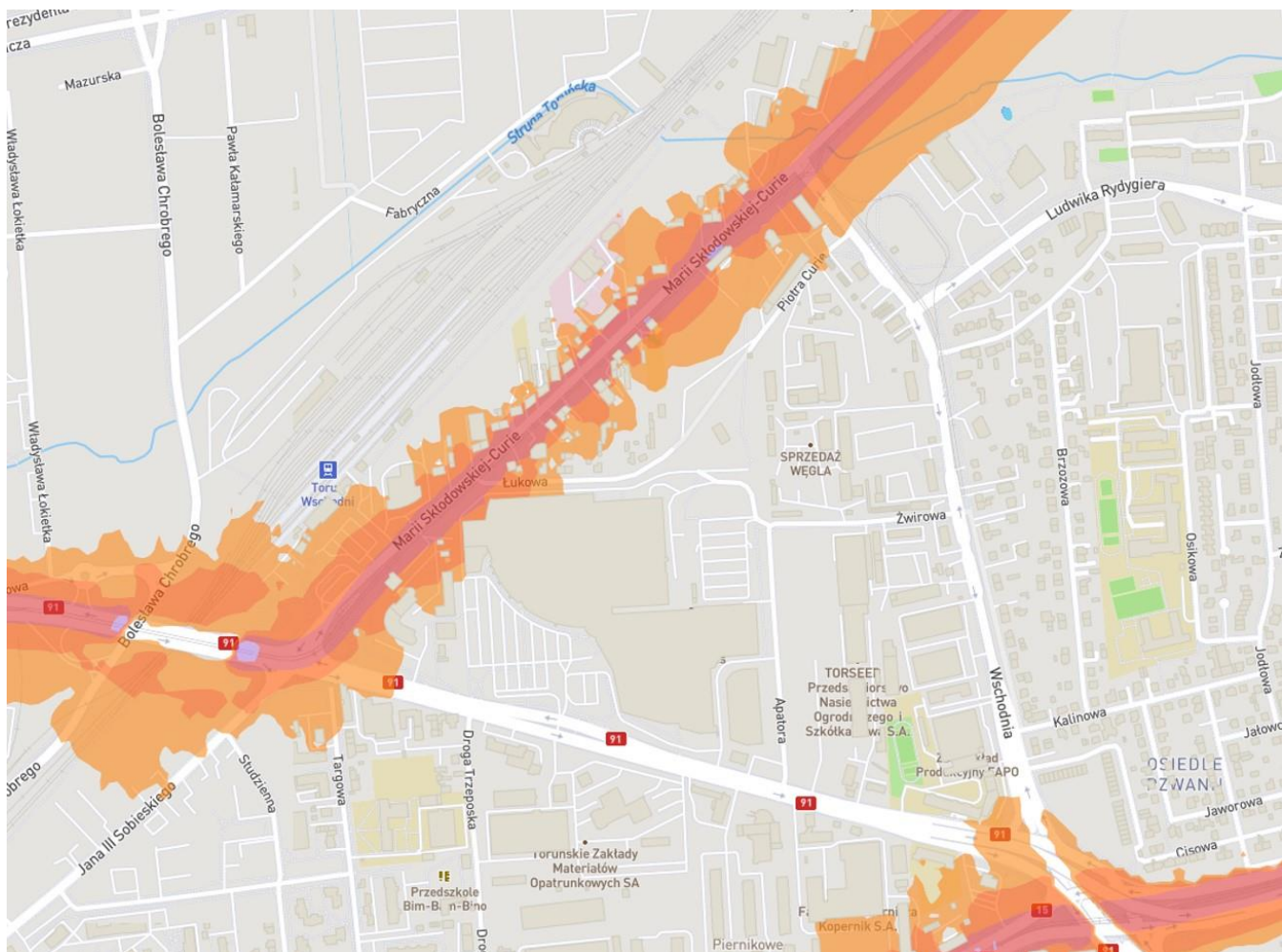
Wyniki pomiaru pozwoliły zakwalifikować strefę PL0402 miasto Toruń do klasy A ze względu na poziomy: dwutlenku siarki, dwutlenku azotu, tlenku węgla, benzenu, ozonu, pyłu zawieszonego PM10, pyłu zawieszonego PM2,5 (klasa A1), ołowiu w pyłe zawieszonym

PM10, arsenu w pyłe zawieszonym PM10, kadmu w pyłe zawieszonym PM10, niklu w pyłe zawieszonym PM10, benzenu w pyłe zawieszonym PM10. Miasto Toruń było jedyną spośród 4 stref na obszarze województwa kujawsko-pomorskiego, w której nie wystąpiło przekroczenie poziomu dopuszczalnego/docelowego żadnej substancji według kryterium ochrony zdrowia.

Na obszarze opracowania i w jego bezpośrednim otoczeniu część zabudowy jest podłączona do miejskiej sieci ciepłowniczej (np. Atrium Copernicus, szpital przy ul. Skłodowskiej-Curie, ZDZ przy ul. Żółkiewskiego). Natomiast część zabudowy korzysta z indywidualnych źródeł ciepła, przy czym w większości są to tradycyjne źródła ciepła, w których jako paliwa wykorzystywany jest węgiel, miał węglowy i drewno. Do takiej zabudowy należą zwłaszcza budynki mieszkalne i usługowe przy ul. Skłodowskiej-Curie, Piotra Curie, Żwirowej i Łukowej. Są one źródłem emisji zanieczyszczeń (pyły, gazy) do powietrza.

Obszar posiada pośrednio dostęp do sieci gazowej i miejskiej sieci ciepłowniczej, co umożliwia zaprojektowanie niskoemisyjnych lub bezemisyjnych systemów ogrzewania budynków. W projekcie planu należy preferować tego typu rozwiązania, czyli niskoemisyjne lub bezemisyjne.

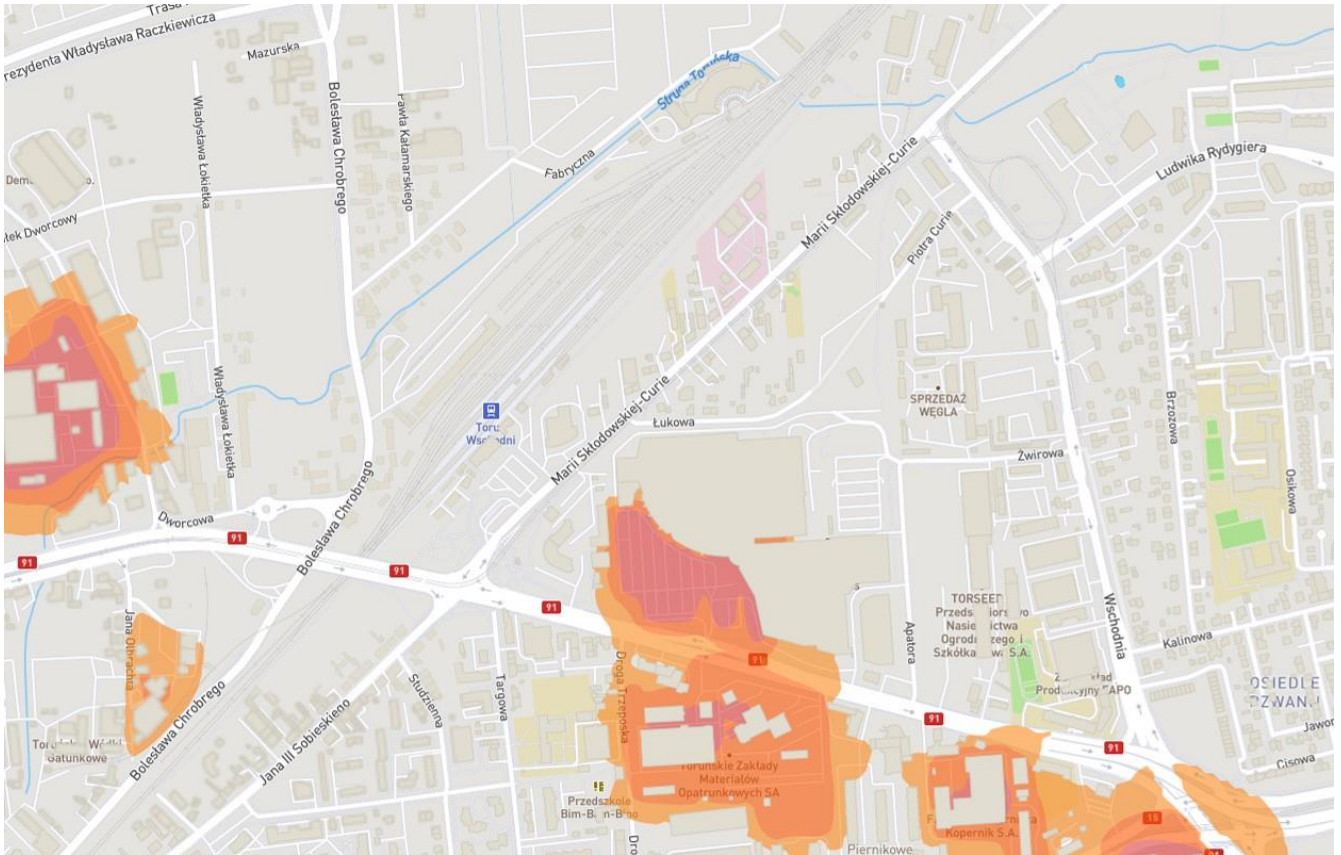
O klimacie akustycznym omawianego obszaru decyduje głównie emisja hałasu drogowego z Placu Daszyńskiego, Szosy Lubickiej, ul. Żółkiewskiego, ul. Skłodowskiej-Curie, ul. Wschodniej i ul. Rydygiera. Obecnie najbardziej uciążliwe są emisje z drogi krajowej nr 91 (Plac Daszyńskiego, ul. Żółkiewskiego). Drugim istotnym źródłem hałasu jest dalszy odcinek drogi krajowej nr 91 – ul. Żółkiewskiego. Podobnie jak trasa mostowa prowadzi ona ruch lokalny i tranzytowy. Istotnym źródłem hałasu jest także ul. Skłodowskiej-Curie. Ulica ta, podobnie jak Szosa Lubicka, jest źródłem hałasu tramwajowego. Z tych względów w bezpośrednim sąsiedztwie wymienionych ciągów drogowych nie należy lokalizować zabudowy mieszkaniowej i innej przeznaczonej na stały pobyt ludzi. W celu ustalenia minimalnych odległości lokalizacji zabudowy mieszkaniowej od strony dróg należy przeanalizować i uwzględnić zasięg przestrzenny poziomów hałasu drogowego (izofon). Zasięg hałasu drogowego w porze dnia ilustruje fragment strategicznej mapy akustycznej Torunia 2023.



Ryc. 11 Mapa poziomów hałasu tramwajowego (źródło <http://mapahalasu.torun.pl/daneakus/#>)

Hałas tramwajowy oddziałuje głównie na tereny położone wzdłuż ul. Skłodowskiej-Curie. Poziom dźwięku przekracza tu 60 dB. Uciążliwości tego typu występują również w rejonie Placu Daszyńskiego.

Kolejnym źródłem hałasu występującym na obszarze jest hałas przemysłowy. Jego źródłem są liczne przedsiębiorstwa zlokalizowane w tym rejonie. Ilustruje to niżej zamieszczona mapa.



Ryc. 12 Mapa poziomów hałasu przemysłowego (źródło <http://mapahalasu.torun.pl/daneakus/#>)

Uciążliwości te dotyczą głównie terenu centrum handlowego Copernicus i terenów przy ul. Kościuszki. Spośród wszystkich wyżej opisanych źródeł hałasu, to jest najmniej agresywne w stosunku do środowiska.

Warto dodać, że przy przeznaczaniu terenów pod różnego rodzaju funkcje należy wziąć pod uwagę skumulowane oddziaływania różnych źródeł hałasu. Ich źródła przestrzennie nakładają się na siebie. Należy także zaznaczyć, że główny punkt zasilania (GPZ) znajdujący się przy ul. Wschodniej i wychodzące z niego cztery napowietrzne linie elektroenergetyczne wysokiego napięcia oprócz pól elektromagnetycznych emitują również hałas.

Dane ze Strategicznej mapy hałasu Torunia wskazują, że największe uciążliwości wysokimi poziomami hałasu notuje się porze dnia, ale również w porze nocnej zaznaczają się uciążliwości hałasu drogowego i kolejowego.

W kontekście przeznaczenia obszaru pod różnego rodzaju funkcje, uwzględniając już istniejące zainwestowanie, układ drogowy istniejący i planowany (drogowy, tramwajowy i kolejowy) należy stwierdzić, że na części obszaru objętego projektem planu nie ma dogodnych warunków dla lokalizacji zabudowy podlegającej ochronie akustycznej, zwłaszcza mieszkaniowej i zamieszkania zbiorowego oraz mieszkaniowo-usługowej. Uwzględniono te uwarunkowania w projekcie planu, aby ograniczyć tego typu zabudowę na terenach, na których są przekroczone dopuszczalne poziomy hałasu określone w przepisie odrębnym – Rozporządzeniu Ministra Środowiska z dnia 14 czerwca 2007 r. w sprawie dopuszczalnych

poziomów hałasu w środowisku (t.j. Dz.U. z 2014 r., poz. 112). Warto zaznaczyć, że dopuszczalny poziom hałasu L_{Aeq} od dróg i linii kolejowych dla terenów zabudowy mieszkaniowej wielorodzinnej wynosi 65 dB w porze dziennej oraz 56 dB nocą, a od pozostałych obiektów i działalności będącej źródłem hałasu wynosi odpowiednio: 55 dB i 45 dB. Dopuszczalny poziom hałasu L_{Aeq} od dróg i linii kolejowych dla terenów zabudowy mieszkaniowej jednorodzinnej wynosi 61 dB w porze dziennej oraz 56 dB nocą, a od pozostałych obiektów i działalności będącej źródłem hałasu wynosi odpowiednio: 50dB i 40dB.

W koncepcji krajowej sieci ekologicznej ECONET-POLSKA dolina Wisły stanowi korytarz ekologiczny o znaczeniu międzynarodowym. Odcinek doliny w obrębie Kotliny Toruńskiej został uznany za obszar II kategorii (duża wartość przyrodnicza i dobre warunki do pełnienia funkcji korytarza).

Dolina Dolnej Wisły jest ostoją ptasią o randze europejskiej. Obszar objęty opracowaniem znajduje się poza zasięgiem obszarów form ochrony przyrody.

Obszar objęty projektem planu znajduje się poza terenami objętymi prawną ochroną przyrody i krajobrazu np. rezerwatami przyrody, parkami krajobrazowymi, obszarami chronionego krajobrazu itp. W związku z tym nie obowiązują tu wprost określone zakazy wyartykułowane w aktach prawnych o utworzeniu danej formy ochrony przyrody.

Na obszarze i w bezpośrednim jego sąsiedztwie nie występują żadne pomniki przyrody ani użytki ekologiczne.

Bezpośrednio na południe od obszaru, w odległości około 200 m od południowo-wschodniego krańca obszaru, znajduje się obszar specjalnej ochrony ptaków w sieci NATURA 2000 Dolina Dolnej Wisły PLB 040003. Celem wyznaczenia obszarów „ptasich” Natura 2000 jest ochrona populacji dziko występujących ptaków oraz utrzymanie ich siedlisk w nie pogorszonym stanie. Dolina Dolnej Wisły jest ostoją ptasią o randze europejskiej. Występują tutaj co najmniej 44 gatunki ptaków z Załącznika I Dyrektywy Ptasiej, 4 gatunki ptaków migrujących i zimujących z Polskiej Czerwonej Księgi. Na tym obszarze gniazduje około 180 gatunków ptaków oraz występuje bardzo ważny teren zimowiskowy bielika. W okresie lęgowym obszar ten zasiedla około 1% populacji krajowej gatunków nurogęś, ohar, rybitwa, białoczelna, rybitwa rzeczna, zimorodek, ostrygojad. W okresie wędrówek ptaki wodno-błotne występują w koncentracjach do 50 tys. osobników. W okresie zimowym występuje co najmniej 1% populacji szlaku wędrówkowego gatunków: bielik, gągoł, nurogęś. Występuje tu bogata fauna innych kręgowców, liczne gatunki zagrożone i prawnie chronione. Ochrona „ptasiego” obszaru Natura 2000 wymaga, aby wszelka działalność nie prowadziła do pogarszania warunków bytowania ptaków i innych chronionych gatunków roślin i zwierząt oraz do degradacji ich siedlisk. W projekcie planu należy zatem przewidzieć takie rozwiązania przestrzenne (funkcje zabudowy, jej intensywność, wysokość i kubaturę, układ drogowy, urządzenia infrastruktury technicznej), które nie będą kolidowały z wymogami ochrony ptaków oraz nie naruszają spójności sieci ekologicznej Natura 2000. Sugeruje się ograniczenie

intensywności i wysokości nowoplanowanej zabudowy oraz unikanie lokalizacji przedsięwzięć mogących znacząco oddziaływać na środowisko. Lokalizację obszaru Natura 2000 względem obszaru opracowania ilustruje niżej zamieszczona mapa.

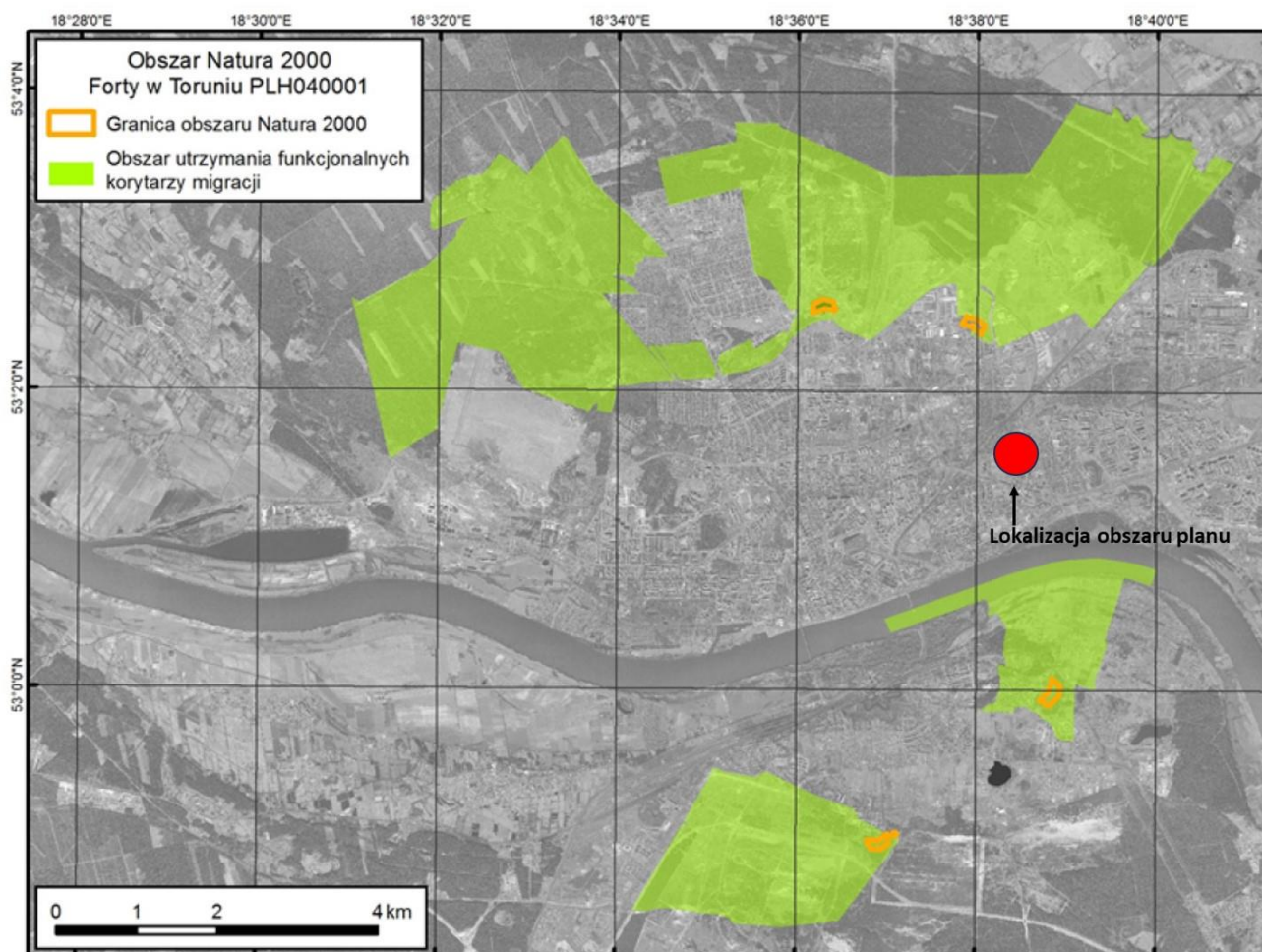


Ryc. 13 Obszar opracowania na tle obszarów Natura 2000 (źródło <http://geoserwis.gdos.gov.pl/mapy>)

Inne „obszarowe” formy ochrony przyrody znajdują się w znacznej odległości od granic analizowanego obszaru. Rezerwat przyrody „Kępa Bazarowa” znajduje się w odległości około 1,7 km na południowy-zachód. Specjalny obszar ochrony siedlisk Natura 2000 Forty w Toruniu PLH040001 – Fort IV Stefana Żółkiewskiego znajduje się w odległości około 1 km na północ. Obszar objęty opracowaniem nie znajduje się w zasięgu korytarzy migracji nietoperzy.

Środowisko przyrodnicze analizowanego obszaru i jego otoczenia jest już przekształcone antropogenicznie. Mimo to w projekcie planu miejscowego należy zapewnić maksymalną ochronę i kształtowanie istniejącej zieleni oraz zapewnić możliwie wysokie wskaźniki powierzchni czynnej biologicznie.

Obszar objęty analizą znajduje się poza zasięgiem obszarów utrzymania funkcjonalnych korytarzy migracji nietoperzy. Ilustruje to poniższa mapa z Planu zadań ochronnych dla obszaru Natura 2000 Forty w Toruniu PLH040001, ustanowionego Zarządzeniem Regionalnego Dyrektora Ochrony Środowiska w Bydgoszczy z dnia 17 lutego 2014 r.



Ryc. 4 Obszar planu na tle korytarzy migracji nietoperzy (w/w Zarządzenie)

Na obszarze objętym projektem planu występują obiekty o wartości historyczno-kulturowej podlegające ochronie konserwatorskiej. Przy ul. Skłodowskiej-Curie znajduje się zabudowa mieszkalna z częściowo zachowanymi ogrodami i przedogródkami. Są to budynki nr 5, 7, 9, 11, 14, 16, 17, 19, 21, 23, 25, 31, 31A, 33. Zabytkowa jest zabudowa szpitala przy ul. Skłodowskiej-Curie 27-29 oraz budynek administracyjny przy ul. Żółkiewskiego 31. W środkowej części obszaru położony jest schron amunicyjny M-4 pochodzący z 1888 r. Projekt planu zapewnia ochronę tych budynków i terenów zgodnie ze wskazaniem Wojewódzkiego Konserwatora Zabytków.

Szczegółową charakterystykę stanu i funkcjonowania środowiska przedmiotowego obszaru oraz jego otoczenia opracowano na podstawie własnych wizji terenowych i analizie dostępnych danych oraz przedstawiono w opracowaniu ekofizjograficznym, z którego wynika szereg uwag, zaleceń i wniosków, a w tym m.in.:

- Obszar opracowania odznacza się niskimi walorami przyrodniczo-krajobrazowymi.
- Pod względem uwarunkowań ekofizjograficznych obszar jest predysponowany do rozwoju zabudowy.

- Na obszarze opracowania nie występują istotne ograniczenia zagospodarowania i użytkowania w związku z położeniem w terenie chronionym na podstawie przepisów ustawy o ochronie przyrody.
- Na obszary występują walory historyczno-kulturowe wymagające zachowania i ochrony.
- Ze względu na potrzebę ochrony zdrowia i życia ludzi zaleca się wykluczenie na całym obszarze lokalizacji przedsięwzięć mogących zawsze znacząco oddziaływać na środowisko.
- Postuluje się, ze względu na istniejące i potencjalne zagrożenia oraz uciążliwości, nie lokalizowanie na obszarze nowej zabudowy mieszkaniowej oraz przeznaczonej na stały pobyt ludzi.
- Istniejąca zabudowa mieszkaniowa powinna być stopniowo „wygaszana” na rzecz zabudowy usługowej.
- Planowana zabudowa nie powinna wywoływać konfliktów społecznych i z tego względu należy ograniczyć jej zakres funkcjonalny czyli unikanie mieszania funkcji wzajemnie kolizyjnych.
- W zagospodarowaniu obszaru należy uwzględnić zagrożenia wynikające z emisji pól elektromagnetycznych i hałasu z głównego punktu zasilania (GPZ) i napowietrznych linii elektroenergetycznych wysokiego napięcia oraz zagrożenia wynikające z emisji hałasu i spalin z istniejących i planowanych dróg.
- Z uwagi na eksponowane położenie w krajobrazie nowoprojektowana zabudowa musi cechować się wysokimi walorami architektonicznymi i estetycznymi, nie wprowadzając dysharmonii w krajobrazie.
- Należy racjonalnie zaplanować intensywność i wysokość nowej zabudowy.
- Należy zaplanować optymalny układ powiązań drogowych, w tym dróg dojazdowych i wewnętrznych oraz ciągów pieszych i rowerowych.
- Należy zapewnić możliwie wysokie wskaźniki powierzchni biologicznie czynnej.
- Zaopatrzenie w wodę i odprowadzanie ścieków zaplanować w oparciu o sieci miejskie.
- Wody opadowe i roztopowe z dróg i parkingów powinny być odprowadzane do kanalizacji deszczowej. Wody niewymagające podczyszczenia powinny być retencjonowane i później wykorzystane do celów użytkowych oraz infiltrowane do gruntu (przez rozsączenie).
- Zaopatrzenie w ciepło w oparciu o sieć miejską lub ze źródeł lokalnych niskoemisyjnych lub bezemisyjnych.

V. PROBLEMY ORAZ CELE OCHRONY ŚRODOWISKA ISTOTNE Z PUNKTU WIDZENIA REALIZACJI PROJEKTU PLANU

Analiza uwarunkowań ekofizjograficznych i funkcjonalno-przestrzennych wskazuje, że obszar objęty projektem planu generalnie jest predysponowany do rozwoju procesów urbanizacyjnych. Jest obecnie w większości zabudowany. Niezabudowane są nieliczne tereny w jego środkowej, północnej i wschodniej części. Na obszarze istnieje układ drogowy na który składa się kilka dróg różnych klas. Główne drogi o charakterze obwodowym tworzą kształt trójkąta. Wnętrze obszaru posiada układ nie do końca wykształcony, gdyż brakuje ciągłości dróg. Planowana jest budowa kolejnego odcinka tzw. Trasy Wschodniej na linii obecnej ulicy Wschodniej. Zmieni to warunki ruchu drogowego i warunki akustyczne we wschodniej części obszaru. Na obszarze znajduje się główny punkt zasilania (GPZ) z wychodzącymi z niego czterema napowietrznymi liniami elektroenergetycznymi wysokiego napięcia. Jest to istotne ograniczenie dla lokalizacji zabudowy we wschodniej części obszaru.

Analiza uwarunkowań funkcjonalno-przestrzennych, ekofizjograficznych i ekologicznych wskazuje, że obszar objęty opracowaniem charakteryzuje się dużym stopniem przekształceń antropogenicznych. Pod względem sposobu użytkowania gruntów, występują w znacznej części tereny zabudowane oraz utwardzone. Teren odznacza się dobrą dostępnością komunikacyjną. Posiada dostęp do podstawowych mediów infrastruktury technicznej tj. wody wodociągowej, sieci kanalizacyjnej, energii elektrycznej, miejskiej sieci ciepłowniczej i gazu przewodowego. Jest predysponowany do zagospodarowania i zabudowy.

Pozostawienie obszaru opracowania w dotychczasowym użytkowaniu i zagospodarowaniu, jak również kształtowanie jego zachodniej jego części w oparciu o obecnie obowiązujący plan miejscowy, nie spowodowałyby powstania nowych lub nasilania istniejących zagrożeń środowiska. Na obszarze nastąpiłby dalszy rozwój terenów usług i terenów rozmieszczenia obiektów handlowych o powierzchni sprzedaży powyżej 2000 m², usług nie powodujące na przyległych terenach o funkcji mieszkaniowej. Obecny plan w szczególności ustala na terenach usług U, zakaz lokalizacji obiektów (usług, funkcji) obniżających standard warunków mieszkaniowych na terenach sąsiednich. Istnieją zabudowę mieszkaniowa traktuje jako przeznaczenie uzupełniające powstrzymując zatem jej rozwój, przede wszystkim w celu unikania konfliktów społecznych z funkcją usługową. Natomiast we wschodniej części obszaru zagospodarowanie mogło być kreowane w oparciu o wydawane decyzje administracyjne: o warunkach zabudowy, o ustaleniu lokalizacji inwestycji celu publicznego. We wschodniej części obszaru powstałaby droga główna ruchu przyspieszonego, w śladzie dotychczasowej ulicy Wschodniej. Dla tego przedsięwzięcia Wojewoda Kujawsko-Pomorski wydał już Decyzję nr 23/2018 o zezwoleniu na realizację inwestycji drogowej.

Pod względem przyrodniczym generalnie obszar opracowania prezentuje niskie wartości. Zieleń ma głównie charakter antropogeniczny, tworzą ją murawy (trawniki), murawy zdegradowane i zieleń ozdobna. Na części obszaru znajduje się zieleń wysoka i niska o

przeciętnych walorach ekologicznych wymagająca uporządkowania. Część terenu to murawy z dominacją perzu i bylic oraz murawy zdegradowane. Obszar odznacza się w części, istotnymi dla zagospodarowania terenów, walorami historyczno-kulturowymi.

Obszar objęty opracowaniem praktycznie w całości nosi ślady przekształceń antropogenicznych. Powierzchnia ziemi została przekształcona w wyniku budowy dróg oraz zespołów zabudowy.

Generalnie pod względem estetycznym teren przedstawia zróżnicowany obraz. Jest on korzystny na terenach nowego zainwestowania, wymaga uporządkowania na terenach zabudowanych przed kilkadziesiąt laty. Tereny niezabudowane i tereny po wyburzeniach wymagają kompleksowego zagospodarowania.

Problemem ochrony środowiska, w kontekście planowanego rozwoju procesów inwestycyjnych na obszarze, jest ochrona i kształtowanie zieleni (zapewnienie powierzchni biologicznie czynnej), ochrona wód powierzchniowych i podziemnych (przed ewentualnym zanieczyszczeniem ściekami), ochrona krajobrazu i ładu przestrzennego (intensywność i gabaryty zabudowy), ochrona przed hałasem (drogowym, kolejowym, przemysłowym), adaptacja do zmian klimatu (retencja wód opadowych).

Realizacja ustaleń projektu planu nie pozostaje w sprzeczności z celami ochrony środowiska ustanowionymi na szczeblu międzynarodowym, wspólnotowym i krajowym istotnymi z punktu widzenia projektu planu. Analiza poszczególnych celów w dokumentach każdego szczebla nie wykazała sytuacji konfliktowych i sprzeczności z ustaleniami projektu planu. Nie wywoła także znaczących negatywnych zmian na obszary Natura 2000. Z tego względu nie występuje potrzeba wprowadzenia monitoringu wpływu utrwalanych i wprowadzonych funkcji na przedmioty ochrony tych obszarów.

Na poziomie Unii Europejskiej zadania polityki ekologicznej UE wyznacza VIII Program Działań w zakresie środowiska przyjęty Decyzją Parlamentu Europejskiego i Rady (UE) 2022/591 z dnia 6 kwietnia 2022 r. w sprawie ogólnego unijnego programu działań w zakresie środowiska do 2030 r. Ma on sześć wzajemnie powiązanych tematycznych celów priorytetowych:

a) szybkie i przewidywalne ograniczenie emisji gazów cieplarnianych oraz jednoczesne wzmocnienie ich pochłaniania przez naturalne pochłaniacze w Unii, aby osiągnąć cel redukcji emisji gazów cieplarnianych do 2030 r., jak określono w rozporządzeniu (UE) 2021/1119, zgodnie z unijnymi celami klimatycznymi i środowiskowymi, dbając o sprawiedliwą transformację, która nie pozostawia nikogo w tyle;

b) stałe postępy we wzmacnianiu i uwzględnianiu zdolności przystosowawczych, w tym na podstawie podejść ekosystemowych, wzmacnianiu odporności i adaptacji oraz ograniczaniu podatności środowiska, społeczeństwa i wszystkich sektorów gospodarki na zmianę klimatu, a jednocześnie skuteczniejsze zapobieganie klęskom żywiołowym związanym z klimatem i pogodą oraz zwiększanie gotowości na nie;

c) dążenie do gospodarki dobrobytu, która oddaje planecie więcej niż z niej czerpie, oraz przyspieszenie przejścia na nietoksyczną gospodarkę o obiegu zamkniętym, w której wzrost ma charakter regeneracyjny, zasoby wykorzystuje się w sposób efektywny i zrównoważony oraz stosuje się hierarchię postępowania z odpadami;

d) dążenie do osiągnięcia zerowego poziomu emisji zanieczyszczeń, w tym w odniesieniu do szkodliwych substancji chemicznych, aby uzyskać nietoksyczne środowisko, w tym powietrze, wodę, glebę, również w odniesieniu do zanieczyszczenia świetlnego i zanieczyszczenia hałasem, oraz ochrona zdrowia i dobrostanu ludzi, zwierząt i ekosystemów przed zagrożeniami i negatywnymi skutkami związanymi ze środowiskiem;

e) ochrona, zachowanie i przywrócenie różnorodności biologicznej w środowisku lądowym i morskim oraz różnorodności biologicznej wód śródlądowych na obszarach chronionych i poza nimi poprzez, między innymi, zatrzymanie i odwrócenie procesu utraty różnorodności biologicznej oraz poprawę stanu ekosystemów i ich funkcji oraz świadczonych przez nie usług, a także poprzez poprawę stanu środowiska, zwłaszcza powietrza, wody i gleby, jak również poprzez zwalczanie pustynnienia i degradacji gleby;

f) promowanie środowiskowych aspektów zrównoważoności i znaczne ograniczenie największych presji środowiskowych i klimatycznych związanych z produkcją i konsumpcją unijną, w szczególności w obszarze energii, przemysłu, budownictwa i infrastruktury, mobilności, turystyki, handlu międzynarodowego i systemu żywnościowego.

W tym kontekście analizowany projekt planu realizuje wymienione priorytety jako akt prawa miejscowego poprzez stosowne ustalenia chroniące środowisko.

Na poziomie krajowym podstawowym dokumentem w zakresie ochrony środowiska jest Polityka Ekologiczna Państwa 2030 – strategia rozwoju w obszarze środowiska i gospodarki wodnej, przyjęta Uchwałą nr 67 Rady Ministrów z dnia 16 lipca 2019 r. Wyznacza ona cele:

1. Zrównoważone gospodarowanie wodami, w tym zapewnienie dostępu do czystej wody dla społeczeństwa i gospodarki oraz osiągnięcie dobrego stanu wód.
2. Likwidacja źródeł emisji zanieczyszczeń do powietrza lub istotne zmniejszenie ich oddziaływania.
3. Ochrona powierzchni ziemi, w tym gleb.
4. Przeciwdziałanie zagrożeniom środowiska oraz zapewnienie bezpieczeństwa biologicznego, jądrowego i ochrony radiologicznej.
5. Zarządzanie zasobami dziedzictwa przyrodniczego i kulturowego, w tym ochrona i poprawa stanu różnorodności biologicznej i krajobrazu.
6. Wspieranie wielofunkcyjnej i trwale zrównoważonej gospodarki leśnej.
7. Gospodarka odpadami w kierunku gospodarki o obiegu zamkniętym.
8. Zarządzanie zasobami geologicznymi poprzez opracowanie i wdrożenie polityki surowcowej państwa.

9. Wspieranie wdrażania eko-innowacji oraz upowszechnianie najlepszych dostępnych technik BAT.

10. Przeciwdziałanie zmianom klimatu.

11. Adaptacja do zmian klimatu oraz zarządzanie ryzykiem klęsk żywiołowych.

12. Edukacja ekologiczna, w tym kształtowanie wzorców zrównoważonej konsumpcji.

13. Usprawnienie systemu kontroli i zarządzania ochroną środowiska oraz doskonalenie systemu finansowania.

Analizowany projekt planu jest w tym kontekście zgodny z celami środowiskowymi Polityki.

Cele ochrony przyrody określa ustawa z dnia 16 kwietnia 2004 r. o ochronie przyrody. Są to m.in.: utrzymanie procesów ekologicznych i stabilności ekosystemów, zachowanie różnorodności biologicznej, zapewnienie ciągłości istnienia gatunków roślin, zwierząt i grzybów, wraz z ich siedliskami, przez ich utrzymywanie lub przywracanie do właściwego stanu ochrony, ochrona walorów krajobrazowych, zieleni w miastach oraz zadrzewień, utrzymywanie lub przywracanie do właściwego stanu ochrony siedlisk przyrodniczych, a także pozostałych zasobów, tworów i składników przyrody.

W sumie należy ocenić, że omawiany projekt planu (155.08) w części zachodniej jest stosunkowo niewielką zmianą dotychczas obowiązującego planu i w porównaniu z nim spowoduje co najwyżej małe zagrożenia środowiska. W części wschodniej, nie posiadającej dotychczas planu miejscowego, wystąpią małe lub średnie zagrożenia. Wprowadzenie niektórych ustaleń planu o charakterze proekologicznym może przyczynić się do zmniejszenia negatywnych oddziaływań. Na taką ocenę wpływ mają zarówno obecny stan obszaru, analiza ustaleń obecnie obowiązującego planu, istniejąca zabudowa, występowanie zieleni, jak również wrażliwość obszaru na zagrożenia wewnętrzne i zewnętrzne.

VI. OCENA PRZEWIDYWANYCH ZNACZĄCYCH ODDZIAŁYWAŃ NA ŚRODOWISKO MOŻLIWOŚCI I SPOSOBY ICH OGRANICZANIA, ZAPOBIEGANIA LUB KOMPENSACJI ORAZ MOŻLIWE ROZWIĄZANIA ALTERNATYWNE

Projekt miejscowego planu zagospodarowania przestrzennego dla terenów położonych w rejonie Trasy Wschodniej oraz ulic: Żółkiewskiego i Skłodowskiej – Curie w Toruniu, związany jest zarówno z utrzymaniem dotychczasowych (usługowych i mieszkaniowych) przeznaczeń terenów, jak i ze zwiększeniem intensywności wykorzystania niektórych terenów, jak również z przeznaczeniem pod zabudowę terenów dotychczas w niewielkim stopniu zabudowanych.

Na obszarze objętym projektem planu nie obowiązują wprost określone przepisami szczególnymi reżimy ochronne wynikające z istnienia chronionych prawnie terenów przyrodniczych. Obszar leży poza zasięgiem obszarów chronionych na mocy przepisów ustawy o ochronie przyrody. W związku z tym na obszarze opracowania nie obowiązują wprost

określone zakazy wyartykułowane w aktach prawnych o utworzeniu danej formy ochrony przyrody. Na obszarze i w bezpośrednim jego sąsiedztwie nie występują żadne pomniki przyrody ani użytki ekologiczne. Projekt planu zapewnia ochronę obiektów o walorach historyczno-kulturowych.

Realizacja projektu planu nie spowoduje zmiany oddziaływania na cele i przedmioty ochrony obszarów **Natura 2000**. W stosunku do ustaleń dotychczasowego planu i obecnego stanu środowiska, realizacja projektu planu nie wywoła zagrożeń dla chronionych gatunków roślin i zwierząt, dla ptaków i ich siedlisk oraz dla spójności obszarów Natura 2000. W szczególności na skutek realizacji planowanych zamierzeń inwestycyjnych (zabudowy usługowej, rozmieszczenia obiektów handlowych o powierzchni sprzedaży powyżej 2000 m², infrastruktury technicznej, zieleni urządzonej, wód powierzchniowych, komunikacji drogowej), przyjętej intensywności zabudowy, maksymalnej powierzchni zabudowy, maksymalnej wysokości zabudowy i gabarytów budynków, nie nastąpi zmiana oddziaływania na najbliższy położony obszar specjalnej ochrony ptaków Dolina Dolnej Wisły PLB 040003, który znajduje się w odległości około 200 m od południowo-wschodniego krańca obszaru projektu planu. Dla tego obszaru Natura 2000, Zarządzeniem Regionalnego Dyrektora Ochrony Środowiska w Gdańsku i Regionalnego Dyrektora Ochrony Środowiska w Bydgoszczy z dnia 31 marca 2015 r. został ustanowiony plan zadań ochronnych (Dz. Urz. Woj. Kuj.-Pom. Poz. 1184 ze zm.). W kontekście ustaleń projektu planu nie istnieją ani nie wystąpią potencjalne zagrożenia, które definiuje plan zadań ochronnych tj. zmiana sposobów uprawy, intensywne koszenie, zmniejszenie lub utrata określonych cech siedliska, powódź, produkcja energii wiatrowej, usuwanie trawy pod grunty orne, zalesianie terenów otwartych, modyfikowanie funkcjonowania wód, zasypywanie terenu, melioracje i osuszanie, penetracja i inne. Nie stwierdzono żadnego istniejącego ani potencjalnego zagrożenia spośród wymienionych w załączniku nr 3 do w/w Zarządzeniu.

Analiza celów działań ochronnych, w kontekście realizacji ustaleń projektu planu, nie wykazuje negatywnego wpływu na żaden z tych celów dla wszystkich wymienionych przedmiotów ochrony, które zostały wymienione w załączniku nr 4 do w/w Zarządzenia, np. zachowanie istniejących siedlisk łągowych i żerowych w obecnym stanie FV, utrzymanie liczebności populacji łąkowej, utrzymanie liczebności populacji korzystającej z żerowisk, zachowanie siedlisk łągowych w dotychczasowym stanie, itp.

Analiza działań ochronnych dla poszczególnych przedmiotów ochrony zawartych w załączniku nr 5 do w/w Zarządzenia wykazała, że realizacja ustaleń projektu planu miejscowego nie spowoduje zagrożeń dla realizacji działań ochronnych oraz nie spowoduje negatywnych oddziaływań na przedmioty ochrony. Nie wystąpi kolizja z działaniami dotyczącymi czynnej ochrony ptaków np. bielika (zapobiegnięcie utracie potencjalnych miejsc gniazdowych, zapobiegnięcie zmniejszaniu ilości czatowni), błotniaka stawowego (zapobiegnięcie utracie

siedlisk lęgowych, zachowanie żerowisk gatunku), derkacza (zachowanie siedlisk gatunku), rybitwy rzecznej i rybitwy białoczelnej (budowa sztucznych wysp w korycie, zapobiegnięcie utracie siedlisk lęgowych), mewy siwej (zapobiegnięcie utracie siedlisk lęgowych) i innych gatunków. Nie stwierdzono dla żadnego przedmiotu ochrony, wytypowania obszarów wdrażania działań ochronnych, na obszarze projektu planu i w jego bezpośrednim otoczeniu. Program realizacji nowej zabudowy nie spowoduje zatem znaczących negatywnych oddziaływań na cele i przedmioty ochrony obszaru PLB040003 oraz na integralność obszarów Natura 2000.

Nie stwierdzono negatywnych znaczących oddziaływań, które mogłyby nastąpić w wyniku realizacji projektu planu w szczególności na najbliższy specjalny obszar ochrony siedlisk Natura 2000 Forty w Toruniu PLH 040001, którego jeden z elementów (Fort IV) znajduje się w odległości około 1 km na północ od obszaru projektu planu. Przedmiotem ochrony tego obszaru Natura 2000 są gatunki nietoperzy: mopek, nocek duży i nocek łydkowłosy. Obszar opracowania znajduje się poza zasięgiem obszarów utrzymania funkcjonalnych korytarzy migracji nietoperzy i z tego względu planowane zmiany zagospodarowania obszaru nie będą znacząco negatywnie oddziaływać na populację nietoperzy i ich siedliska.

Dla obszaru Forty w Toruniu obowiązuje plan zadań ochronnych zatwierdzony Zarządzeniem Regionalnego Dyrektora Ochrony Środowiska w Bydgoszczy z dnia 17 lutego 2014 r. Jako zagrożenia dla zachowania właściwego stanu ochrony gatunków nietoperzy i ich siedlisk, plan zadań ochronnych wymienia w szczególności (dla mopka i nocka dużego): wandalizm związany z brakiem właściwego zabezpieczenia przed niekontrolowanym wstępem ludzi do obiektów, niekorzystne zmiany mikroklimatu wiążą się z pogorszeniem warunków zimowania - hibernacji nietoperzy poprzez obniżenie temperatury wewnątrz obiektów oraz zanik gradientu temperaturowego. Potencjalne zagrożenie stanowi wycinka lasu (w tym również samosiewów) w obrębie potencjalnych korytarzy migracji nietoperzy oraz presja ze strony zabudowy rozproszonej w sąsiedztwie obszaru powodujące pogorszenie warunków migracji nietoperzy. Potencjalnym zagrożeniem (związanym z wandalizmem) jest chwywanie oraz zabijanie osobników nietoperzy. Potencjalne zagrożenie stanowić może również niekontrolowana lub intensywna turystyka (zwiedzanie korytarzy zajmowanych przez zimujące nietoperze) w okresie hibernacji, w tym w przypadku sztucznego oświetlania miejsc hibernacji lub korzystania z pochodni.

Analiza przestrzenna zidentyfikowanych zagrożeń wskazuje, że występują one przede wszystkim w obrębie obiektów fortecznych i ich bezpośrednim otoczeniu. Nie występują w obrębie obszaru objętym projektem planu.

Celem działań ochronnych (Załącznik Nr 4 do Zarządzenia) jest utrzymanie w stanie niepogorszonej populacji (nie mniejszej niż 10 osobników mopka i nocka dużego) oraz siedliska, a także poprawa wskaźnika „Zabezpieczenie przed niepokojeniem nietoperzy” do

oceny FV - stan właściwy. Wobec tak określonych w Zarządzeniu ilości osobników nie ma żadnych przesłanek, że zagospodarowanie obszaru projektu planu wpłynie negatywnie na te populacje.

W kontekście zagospodarowania obszaru objętego opracowaniem plan zadań ochronnych przewiduje następujące działania ochronne (Załącznik Nr 5 do Zarządzenia): utrzymanie warunków zimowania nietoperzy w obszarze Natura 2000 oraz poprawa stanu zimowisk, zachowanie istniejących połączeń miejsc zimowania nietoperzy w obszarze Natura 2000 z potencjalnymi biotopami leśnymi poprzez utrzymanie funkcjonalnych korytarzy migracji - liniowych ciągów zalesień, zadrzewień i zakrzewień łączących zimowiska z biotopami letnimi w obszarze Natura 2000 oraz mieście Toruń.

Ustalone cele zadań ochronnych w załączniku nr 4 oraz działania ochronne w załączniku nr 5 nie dotyczą obszaru objętego projektem planu.

W odniesieniu do **różnorodności biologicznej** realizacja projektu planu wprowadzi pewne zmiany, głównie w odniesieniu do udziału powierzchni biologicznie czynnej na poszczególnych terenach. Na terenach przeznaczonych pod zabudowę ustalono minimalny udział powierzchni biologicznie czynnej na poziomie od 10% do 30%. Są to wartości niskie, lecz adekwatne do przeznaczeń terenów tj. obiektów usługowych i wielkopowierzchniowych obiektów handlowych. Na terenach zieleni udziały te są wysokie i wynoszą 50% i 70%. Projekt planu obejmujący głównie tereny już zabudowane i planowane pod zabudowę przewiduje kształtowanie różnorodności biologicznej w sposób adekwatny do funkcji terenów. Dla terenu U/UC1 ustalono nakaz zagospodarowania terenu z udziałem zieleni wysokiej lub średnio wysokiej, w tym nakaz wprowadzenia jej przy nowo realizowanych parkingach lokalizowanych na powierzchni terenu.

Niewątpliwie na wszystkich terenach dotychczas w niewielkim stopniu zabudowanych lub zainwestowanych (U3, U5, KD(L)19) dotychczas stanowiących zieleni wysoką i murawy nastąpi zmniejszenie różnorodności biologicznej na skutek wprowadzenia zabudowy i układu drogowego. Spodziewać się należy usunięcia znacznej części tej zieleni. W miejsce zieleni o charakterze półnaturalnym zostanie wprowadzona roślinność ozdobna, w tym gatunki obce, co zuboży różnorodność biologiczną obszaru.

Należy zwrócić uwagę, że przebieg nieprzekraczalnych linii zabudowy pozwala na realizację zieleni na obrzeżach i w obrębie terenów. W projekcie planu oznaczono pasy zieleni izolacyjnej na terenach U3 i U4, które również będą miały korzystny wpływ dla kształtowania różnorodności biologicznej. Ważnym ustaleniem jest nakaz wprowadzenia drzew przy nowo realizowanych parkingach lokalizowanych na powierzchni terenu w minimalnej ilości: 1 drzewo na 4 miejsca postojowe, co także pozwoli na kształtowanie różnorodności biologicznej.

Projekt planu w celu minimalizacji negatywnych oddziaływań nakazuje ochronę istniejącej zieleni wysokiej, przez co należy rozumieć zachowanie i wkomponowanie

istniejącego zadrzewienia w zagospodarowanie terenu.

Kompleksowe zagospodarowanie obszaru i jego uporządkowanie należy ocenić pozytywnie także w kontekście różnorodności biologicznej. Umiarkowane stosowanie gatunków obcych, na rzecz rodzimych gatunków roślinności ogrodowej może nawet wpłynąć pozytywnie na różnorodność biologiczną. Skutki oddziaływania projektu planu będą tu bezpośrednie, długotrwałe i stałe.

Planowane zmiany przeznaczenia terenów nie powinny spowodować negatywnego oddziaływania na **ludzi**. Generalnie funkcja mieszkaniowa jednorodzinna jest tylko dopuszczona jako adaptowana lub uzupełniająca na terenach U2, U6, U7.

Realizacja nowej zabudowy nie wpłynie znacząco negatywnie na już istniejące w sąsiedztwie obiekty. Zapewnienie realizacji zabudowy głównie o średniej intensywności, z zastosowaniem niskoemisyjnych lub bezemisyjnych źródeł ciepła, nie wywoła negatywnych oddziaływań.

W projekcie planu zakazano lub ograniczono lokalizację usług kolidujących z funkcją mieszkaniową. Należy przez to rozumieć: formy aktywności gospodarczej o uciążliwym charakterze, wywołujące zakłócenia funkcji mieszkaniowej, obejmujące w szczególności nadmierny ruch pojazdów dostawczych, zakłócenia ciszy nocnej itp., działalność powodującą przekroczenie standardów emisyjnych – poza budynek, w którym jest prowadzona ta działalność oraz poza lokal usługowy w budynku mieszkalnym bądź mieszkalno-usługowym, a także usługi niepożądane społecznie.

W celu ochrony zdrowia ludzi dla terenów U4 i U8 ustalono zakaz lokalizacji przedsięwzięć mogących zawsze znacząco oddziaływać na środowisko, a dla terenu U/UC1 i dla pozostałych terenów U ustalono zakaz lokalizacji przedsięwzięć mogących znacząco oddziaływać na środowisko.

Także w celu ochrony zdrowia ludzi na terenie U2 zakazano lokalizacji funkcji mieszkaniowej w odległości mniejszej niż 70 m od linii zabudowy wzdłuż terenu 155.08-KD(GP)13 – ul. Wschodniej, a na terenie U3 zakazano lokalizacji funkcji mieszkaniowej w odległości mniejszej niż 80 m od linii rozgraniczającej terenu 155.08-KD(G)14 – ul. Żółkiewskiego.

Pozytywnym aspektem jest ustalenie nakazu ochrony istniejącej zieleni, nakazu wprowadzenia zieleni izolacyjnej oraz kształtowania zieleni w obrębie zespołów zabudowy.

Skutki oddziaływania projektu planu na ludzi będą bezpośrednie, długoterminowe i stałe.

Warunki egzystowania **fauny** na obszarze projektu planu generalnie nie zmieniają się znacząco w stosunku do ustaleń dotychczasowego planu i do stanu istniejącego. W stosunku do obecnego stanu zagospodarowania, należy zauważyć, że poszczególne działki budowlane już w większości są ogrodzone, co spowoduje utrudnianie przemieszczania się fauny lądowej.

Wprowadzenie nowej zabudowy i obcej roślinności spowoduje dalszą migrację z tych terenów gatunków zwierząt np. ptaków, nie akceptujących bliskiej obecności człowieka.

Realizacja ustaleń planu na omawianym obszarze, dotychczas w znacznej części zabudowanym i przeznaczonym pod dalszy rozwój urbanizacji, ze względu na ubogi świat fauny na obszarze, nie spowoduje znaczących negatywnych zmian warunków egzystencjalnych bytujących zwierząt. Pojawią się gatunki fauny, charakterystyczne dla środowisk ludzkich.

Realizacja nowej zabudowy, budowa nowych dróg nie spowoduje zniszczenia gniazd ptaków, gdyż nie stwierdzono ich występowania w obrębie drzewostanu.

Obszar leży poza korytarzami migracji nietoperzy. Nie ma tu dogodnych warunków do bytowania i migracji płazów.

Skutki oddziaływania projektu planu na faunę będą bezpośrednie i stałe, ale tylko o znaczeniu lokalnym.

Planowane zmiany przeznaczenia terenów nie spowodują istotnych zmian w zakresie oddziaływania na **rośliny**. Dla terenów już zabudowanych i przeznaczonych pod zabudowę zabezpieczono udział zieleni w postaci minimalnego wskaźnika powierzchni biologicznie czynnej na poziomie od 10% do 30%. Na terenach dotychczas niezabudowanych zwiększy się powierzchnia zajęta przez zabudowę, drogi wewnętrzne i parkingi.

Projekt planu nakazuje wprowadzenia drzew przy nowo realizowanych parkingach lokalizowanych na powierzchni terenu w minimalnej ilości: 1 drzewo na 4 miejsca postojowe, co także pozwoli zwiększenie zasobów zieleni. Projekt planu w celu minimalizacji negatywnych oddziaływań nakazuje ochronę istniejącej zieleni wysokiej, przez co należy rozumieć zachowanie i wkomponowanie istniejącego zadrzewienia w zagospodarowanie terenu.

Na całym obszarze w dużej części zmieni się jednak charakter roślinności. W miejsce części usuniętego drzewostanu, krzewów i muraw zostanie wprowadzona roślinność ozdobna, trawniki i żywopłoty w obrębie poszczególnych działek budowlanych.

Skutki oddziaływania projektu planu na rośliny będą bezpośrednie, długoterminowe i stałe, ale o znacznym lokalnym.

Planowane zmiany mogą negatywnie oddziaływać na **wodę**. W trakcie prac ziemnych przy budowie nowych budynków, dróg, parkingów oraz sieci infrastruktury technicznej, nastąpi naruszenie struktury fizycznej i biologicznej gruntów. Można spodziewać się dalszego obniżenia poziomu wód gruntowych.

Na obszarze powstaną nowe źródła emisji ścieków komunalnych, lecz ustalenia projektu planu ograniczają do minimum ich oddziaływania negatywne. Projekt planu nakazuje odprowadzenie ścieków do miejskiej sieci, zgodnie z przepisami odrębnymi. Projekt planu posiada obecnie dostęp do sieci kanalizacyjnej. Rozwiązanie to jest optymalne z punktu

widzenia ochrony wód.

Odprowadzanie wód opadowych i roztopowych będzie odbywać się z uwzględnieniem zrównoważonego gospodarowania tymi wodami. Pod pojęciem „zrównoważone gospodarowanie wodami opadowymi i roztopowymi” według ustaleń planu należy rozumieć: zagospodarowanie wód opadowych i roztopowych poprzez: wykorzystanie do nawadniania terenów zieleni, w tym zielonych dachów, zielonych ścian oraz ogrodów deszczowych, zasilania oczek wodnych, a także do celów użytkowych, infiltrację do gruntu, np. za pomocą skrzynek rozsączających, studni chłonnych, niecek, rowów chłonnych, magazynowanie, np. w zbiornikach retencyjnych, stawach hydrofitowych, obniżenie stopnia szczelności powierzchni odwadnianych poprzez stosowanie w zagospodarowaniu terenu nawierzchni przepuszczalnych lub półprzepuszczalnych. Jest to rozwiązanie bardzo korzystne dla retencji wód, adaptujące projekt planu do postępujących zmian klimatycznych.

Przyjęte sposoby postępowania ze ściekami oraz wodami opadowymi i roztopowymi nie będą miały wpływu na realizację celów środowiskowych dla jednolitych części wód powierzchniowych i podziemnych. Planowane zainwestowanie nie będzie miało wpływu na stan jednolitej części wód powierzchniowych rzecznych PLRW2000172912 Struga Toruńska (stare koryto) oraz części wód PLRW2000212939 Wisła od dopływu z Sierzchowa do Wdy. Są to silnie zmienione części wód, o złym stanie wód, zagrożone nieosiągnięciem celów środowiskowych. Skutki oddziaływania projektu planu na wodę będą bezpośrednie, skumulowane i stałe.

Realizacja nowych inwestycji spowoduje niewielkie negatywne oddziaływania na **powietrze i klimat akustyczny**. Zwrócić należy uwagę, że ustalone tereny zabudowy usługowej i handlu wielkopowierzchniowego nie powinny powodować na obszarze i na okolicznych terenach uciążliwej emisji zanieczyszczeń do powietrza oraz hałasu przekraczającego równoważny poziom dźwięku określony w przepisach szczególnych. Analiza programu zabudowy i przebiegu nieprzekraczalnych linii zabudowy oraz układu drogowego, pozwala na stwierdzenie, że zostaną dotrzymane dopuszczalne poziomy hałasu na terenach, na których jest lub będzie realizowana funkcja mieszkaniowa.

Na omawianym obszarze prognozuje się przede wszystkim wzrost ruchu komunikacyjnego i z nim związany wzrost hałasu i emisji spalin. Należy prognozować, że w dalszym ciągu będzie zwiększało się natężenie ruchu, zwłaszcza na ul. Żółkiewskiego i na ul. Skłodowskiej-Curie. Będzie zatem zwiększać się emisja zanieczyszczeń komunikacyjnych i wzrosną jeszcze bardziej uciążliwości dla mieszkańców budynków zlokalizowanych szczególnie przy ul. Skłodowskiej-Curie. Także wyposażenie mieszkańców w urządzenia infrastruktury technicznej może prowadzić do zwiększania emisji komunikacyjnych i energetycznych do powietrza atmosferycznego. Pewną ochronę przed hałasem komunikacyjnym i przed spalinami stanowią będą właściwie zagospodarowane tereny i pasy

zieleni urządzonej i naturalnej, zwłaszcza o funkcji izolacyjnej

W projekcie planu ustalono zaopatrzenie w energię ciepłą z sieci ciepłowniczej lub z urządzeń indywidualnych. Z pewnością w części będą to urządzenia, w których zastosowane będą technologie bezemisyjne lub rozwiązania oparte na technologiach i paliwach, zapewniających minimalne wskaźniki emisyjne gazów i pyłów do powietrza, a tym samym ograniczające niską emisję. Ustalenia te są prawidłowe i minimalizują potencjalny problem zanieczyszczenia powietrza. Skutki oddziaływania projektu planu w tym zakresie będą bezpośrednie, krótkoterminowe i chwilowe.

Planowane prace ziemne związane z budową nowych obiektów budowlanych, układu dróg i parkingów oraz prowadzeniem sieci infrastruktury technicznej spowodują negatywne oddziaływanie na **powierzchnię ziemi**. Obszar planu stanowią grunty pochodzenia mineralnego. Ze względu na przekształcenia antropogeniczne środowiska naturalnego tego obszaru, prognoza zmian nie wykazuje znaczących zagrożeń.

Obszar jest już w znacznym stopniu zabudowany i przekształcony. Warto zwrócić uwagę, że projekt planu nakazuje ochronę powierzchni ziemi pośrednio poprzez ochronę istniejącej zieleni wysokiej oraz nakaz wprowadzania zieleni średnio wysokiej i pasów zieleni izolacyjnej, a także zachowanie udziału (od 10% do 30%) powierzchni terenów przeznaczonych pod zabudowę jako biologicznie czynnej.

Tereny objęte projektem planu są już zabudowane lub utwardzone albo stanowią je murawy i murawy zdegradowane. Dalsze zmiany powierzchni ziemi będą związane z realizacją kolejnych budynków, budowli, dróg, parkingów i obiektów infrastruktury technicznej. Ze względu na duży stopień przekształceń antropogenicznych, występowanie gruntów nasypowych, nie ma zasadności wykonywania specjalnych badań geotechnicznych gruntów.

Realizacja obiektów zabudowy spowoduje przekształcenia powierzchni ziemi. Prace ziemne pod budowę nowych obiektów i urządzeń infrastruktury technicznej spowodują naruszenie struktury fizycznej i biologicznej gruntów. Będą to głównie zmiany wielkoskalowe. Skutki oddziaływania projektu planu będą bezpośrednie, długoterminowe i stałe.

Oddziaływanie na **krajobraz** będzie związane z realizacją nowej zabudowy i nowego zagospodarowania terenów. Powstaną nowe budynki na terenach już zabudowanych i na terenach dotychczas wolnych od zabudowy.

W celu minimalizacji negatywnych oddziaływań, projekt planu określa maksymalną wysokość zabudowy na 30 m na terenie U/UC1, 24 m na terenach U2 i U3 oraz od 12 m do 21 m na pozostałych terenach. Na terenie U4, w wydzielonej przestrzeni, projekt planu dopuszcza lokalizację dominanty o maksymalnej wysokości 55 m i łącznej maksymalnej powierzchni zabudowy 1000 m². Dominanta ta będzie znacznie przewyższać znajdujące się w sąsiedztwie budynki i wyróżniać się w krajobrazie tej części miasta. Będzie widoczna z szerokiego

otoczenia, w tym terenów na lewobrzeżu Wisły.

Ponadto, w celu ograniczenia negatywnego oddziaływania na krajobraz, projekt planu ustala nakaz zastosowania rozwiązań o wysokim standardzie architektonicznym. Pod tym pojęciem należy rozumieć „rozwiązania architektoniczno-budowlane charakteryzujące się: zróżnicowaniem materiałowym lub bryłowym, stosowaniem materiałów elewacyjnych, takich jak: kamień naturalny, ceramika, tynki szlachetne, szkło, drewno, beton architektoniczny itp.”. Projekt planu w celu minimalizacji negatywnych oddziaływań ustala zakaz lokalizacji tymczasowych obiektów budowlanych, przez co należy rozumieć zakaz, który nie dotyczy obiektów budowlanych stanowiących zaplecze budowy, niezbędnych w okresie prowadzenia robót budowlanych, oraz obiektów dla potrzeb imprez okolicznościowych lub sezonowych, związanych z przeznaczeniem podstawowym lub dopuszczalnym. Na części terenów zakazano także lokalizacji wolno stojących garaży indywidualnych.

W celu kształtowania walorów krajobrazowych terenów usług ustalono „nakaz zagospodarowania terenu z udziałem drzew, w tym nakaz wprowadzenia drzew przy nowo realizowanych parkingach lokalizowanych na powierzchni terenu w minimalnej ilości: 1 drzewo na 4 miejsca postojowe”. Pozwoli to na wzbogacenie fizjonomii krajobrazu elementami zieleni.

Ustalono racjonalną intensywność zabudowy dla wszystkich terenów na poziomie od 0,75 (na terenie U7) do 2,5 (na terenie U/UC1).

Precyzyjnie ustalono geometrię dachów – dopuszczono maksymalne nachylenie połąci – 20° lub 30°. Ujednolici to architekturę nowych budynków.

Generalnie ustalenia projektu planu chronią krajobraz i ład przestrzenny, zezwalając jednocześnie na realizację zabudowy o dużej intensywności.

Analiza ustaleń projektu planu upoważnia do stwierdzenia, iż negatywne oddziaływanie na krajobraz nastąpi w stopniu co najwyżej małym lub średnim. Skutki oddziaływania projektu planu na krajobraz będą bezpośrednie, długoterminowe i stałe.

Skala planowanych funkcji i wielkość obszaru pozwala stwierdzić, że realizacja ustaleń projektu planu na analizowanym obszarze wprowadzi co najwyżej małe negatywne oddziaływanie na **klimat**. Program zabudowy spowoduje emisję do atmosfery niewielkich ilości zanieczyszczeń energetycznych i komunikacyjnych. Zmiany te nie będą odczuwalne w kontekście stosunków klimatycznych w skali ponadlokalnej. Przyjęte sposoby zaopatrzenia w ciepło minimalizują negatywne oddziaływania na klimat. Realizacja nowej zabudowy i nowego zagospodarowania nie będzie miała wpływu na efekt cieplarniany. Przyjęte rozwiązania urbanistyczne pozytywnie adaptują obszar planu do postępujących zmian klimatycznych. Zmiany te, polegające na dużej zmienności zjawisk pogodowych i wzroście średniej temperatury powietrza, częstszym występowaniu zjawisk typu: trąby powietrzne, silne ulewy, gradobicia, ale i również długie okresy bezopadowe, nie mają istotnego związku z planowanym

przeznaczeniem analizowanego obszaru pod tereny zabudowy usługowej, obiektów handlu wielkopowierzchniowego, infrastruktury technicznej i dróg. Przyjęte rozwiązania urbanistyczne uwzględniają możliwe gwałtowne opady deszczu, lokalne podtopienia, ekstremalne upały i wichury, opracowania systemów odprowadzania deszczówki czy możliwości wchłaniania wód opadowych i roztopowych przez glebę. Przyjęte w planie proporcje pomiędzy terenami zabudowanymi i utwardzonymi a terenami stanowiącymi powierzchnię biologicznie czynną, mogą jednak w skali lokalnej nasilać niekorzystne skutki ekstremalnych zjawisk pogodowych. Istotne jest w tym kontekście położenie obszaru na terenach o bardzo dobrej infiltracji wód opadowych i roztopowych, a także nakaz ochrony istniejącego drzewostanu i ustalenie średniego udziału powierzchni biologicznie czynnej.

Realizacja ustaleń projektu planu nie spowoduje znaczącego oddziaływania na **zasoby naturalne**. Poza utratą części zieleni wysokiej, nie zostaną uszczuplone ani zdegradowane żadne zasoby przyrodnicze. Jak wcześniej wspomniano w projekcie planu ustalono nakaz ochrony istniejącego drzewostanu oraz kształtowanie zieleni. Obszar znajduje się poza wyznaczonymi głównymi zbiornikami wód podziemnych.

Na obszarze planu występują **zabytki i walory kulturowe**. Projekt planu zawiera ustalenia w tym zakresie. Zapewniono ochronę budynku przy ul. Żółkiewskiego 31 wraz z ogrodzeniem na terenie U/UC1 przez zachowanie wyglądu architektonicznego budynku w zakresie gabarytu, kształtu i pokrycia dachu, kompozycji elewacji. Na tym terenie znajduje się również schron amunicyjny M-4 wraz z formą ziemną w szczególności przez zachowanie wyglądu architektonicznego budynku schronu wraz z nasypem ziemnym. Zapewniono również ochronę budynków o wartości historyczno-kulturowej na terenach U6 i U7 w szczególności przez zachowanie ich wyglądu architektonicznego, kompozycji elewacji itp.

Analiza oddziaływania na **dobra materialne** została przeprowadzona w stosunku do obecnego stanu zagospodarowania obszaru i ustaleń dotychczas obowiązującego planu miejscowego. Realizacja ustaleń projektu planu nie powinna wpłynąć negatywnie na już istniejące w sąsiedztwie obiekty, w tym zabudowę mieszkaniową. Nie spowoduje ponadto zniszczenia lub degradacji żadnych dóbr materialnych w postaci budynków, dróg, kolei, obiektów użyteczności publicznej itp. Można przewidywać wzrost wartości działek na terenach przeznaczonych pod zabudowę ze względu na zwiększenie możliwego zakresu inwestycyjnego.

Przeprowadzona analiza możliwych **rozwiązań alternatywnych** w stosunku do rozwiązań przedstawionych w projekcie planu pozwala na stwierdzenie, że planowana skala przekształceń terenów w części zachodniej obszaru generalnie nawiązuje do ustaleń

dotychczasowego planu. Planowane zamierzenia inwestycyjne na obszarze objętym projektem planu, będą stanowić co najwyżej średnią ingerencję w walory środowiskowe i krajobrazowe obszaru. Są proporcjonalne do uwarunkowań ekofizjograficznych obszaru.

Pozostawienie obszaru w dotychczasowym użytkowaniu i realizacji przedsięwzięć w oparciu o dotychczas obowiązujący plan miejscowy lub wydawane decyzje o warunkach zabudowy, nie prowadziłyby do powstawania niekorzystnych zmian środowiska.

Podkreślić należy fakt, że projekt planu jest ograniczony wariantowaniem rozwiązań planistycznych ze względu na wymogi ustawy o planowaniu i zagospodarowaniu przestrzennym, która nakazuje brak sprzeczności zapisów przeznaczeń i zagospodarowania terenów w miejscowym planie zagospodarowania przestrzennego ze studium uwarunkowań i kierunków zagospodarowania przestrzennego miasta. Studium określa ten obszar jako znajdujący się w strefie zurbanizowanej, głównie obszary usług, zabudowy usługowo-mieszkaniowej oraz zabudowy mieszkaniowej wielorodzinnej.

Większy negatywny wpływ na środowisko miałyby miejsce w przypadku dopuszczenia możliwości realizacji zabudowy o większej intensywności i większej maksymalnej powierzchni zabudowy, a zwłaszcza o większej wysokości niż przyjęte 12-30 m. Możliwy były także większy zasięg przestrzenny dominanty niż przewidziany w projekcie planu.

Można by oczywiście zalecić mniejszy zasięg przestrzenny terenów przeznaczonych pod zabudowę z uwagi na występowanie zieleni np. na terenach U5, U6 i U7, ustalić mniejszą intensywność zabudowy niż 2,5 na terenie U/UC1 i 1,5 na kilku terenach usług. Można było także ustalić większy udział powierzchni biologicznie czynnej np. na terenach U5 i U6.

Należy zaznaczyć, że najlepszym z punktu widzenia ochrony środowiska rozwiązaniem byłoby wyznaczenie w środkowej części obszaru terenu publicznej zieleni urządzonej o powierzchni kilku hektarów z urządzeniami rekreacyjnymi, a pozostałe tereny przeznaczyć na funkcje usługowe o średnim stopniu intensywności.

Biorąc jednak pod uwagę położenie obszaru, potrzeby inwestycyjne i społeczne oraz przyjęte ustalenia minimalizujące negatywne oddziaływania, takie rozwiązanie byłoby nieuzasadnione społecznie i ekonomicznie.

VII. PROPOZYCJE DOTYCZĄCE PRZEWIDYWANYCH METOD ORAZ CZĘSTOTLIWOŚCI ANALIZY SKUTKÓW REALIZACJI PROJEKTU PLANU

Ze względu na planowane przeznaczenie obszaru głównie pod tereny handlu wielkopowierzchniowego i usług oraz układ drogowy, można stwierdzić, że nie istnieje potrzeba specjalnego monitorowania w szerokim zakresie skutków realizacji ustaleń projektu planu.

Przyjęte parametry i wskaźniki urbanistyczne z dużym prawdopodobieństwem pozwalają przypuszczać, że ewentualne istotne uciążliwości związane z zagospodarowaniem terenów dotyczyć będą jedynie utraty części zieleni wysokiej i muraw, utwardzenia

powierzchni, zmian warunków klimatu akustycznego, zmian krajobrazu na skutek zajęcia pod zabudowę terenów dotychczas niezabudowanych - stanowiących powierzchnie aktywne przyrodniczo. Negatywne oddziaływania w odniesieniu do niektórych komponentów środowiska wystąpią w stopniu małym lub co najwyżej średnim. Nie należy przewidywać wystąpienia negatywnych znaczących oddziaływań.

Jedynie zasadne jest okresowe (np. po realizacji inwestycji i co 5 lat) monitorowanie, czy zagospodarowanie terenów jest realizowane zgodnie z ustaleniami projektu planu, czy są przestrzegane wszystkie parametry urbanistyczne i czy nie są realizowane funkcje kolidujące z wymaganiami ochrony walorów przyrodniczych i ładu przestrzennego.

Także zasadne jest monitorowanie czy negatywne oddziaływanie prowadzonej działalności nie wykracza poza granice działek, tj. czy nie notuje się tam przekroczeń wskaźników np. emisji hałasu, poziomów zanieczyszczeń powietrza atmosferycznego czy ewentualnie zanieczyszczenie wód podziemnych. Niezbędne jest również monitorowanie czy przestrzegane są minimalne wskaźniki powierzchni biologicznie czynnej i czy chroniony jest istniejący obecnie drzewostan oraz obiekty o wartościach historyczno-kulturowych.

VIII. INFORMACJE O MOŻLIWYM TRANSGRANICZNYM ODDZIAŁYWANIU PROJEKTU PLANU NA ŚRODOWISKO

Pod pojęciem „transgraniczne oddziaływanie na środowisko” należy rozumieć, zgodnie z art. 104 ustawy z dnia 3 października 2008 r. o udostępnianiu informacji o środowisku i jego ochronie, udziale społeczeństwa w ochronie środowiska oraz o ocenach oddziaływania na środowisko: stwierdzenie możliwości znaczącego transgranicznego oddziaływania na środowisko w wyniku realizacji projektu planu, pochodzącego z terytorium Rzeczypospolitej Polskiej na teren innego państwa.

Z uwagi na geograficzne położenie analizowanego terenu (w środkowej części województwa kujawsko-pomorskiego – nie ma charakteru przygranicznego) nie występuje konieczność przeprowadzenia postępowania dotyczącego transgranicznego oddziaływania na środowisko.

IX. STRESZCZENIE W JĘZYKU NIESPECJALISTYCZNYM

Celem opracowania prognozy oddziaływania na środowisko jest określenie i ocena przewidywanych skutków wpływu na środowisko, które mogą wyniknąć z realizacji projektu planu, a także przedstawienie rozwiązań alternatywnych eliminujących lub ograniczających negatywny wpływ planowanego zainwestowania na środowisko.

Sporządzenie projektu miejscowego planu zagospodarowania ma na celu zapewnienie większych możliwości inwestowania w celu zapewnienia potrzeb inwestycyjnych oraz

kształtowanie układu drogowego przy zachowaniu wymogów ładu przestrzennego

Obszar objęty projektem planu położony jest w północnej części miasta Torunia. Obejmuje tereny ograniczone: od północnego-zachodu – linią kolejową nr 353 Poznań – Toruń Wschodni – Skandawa, od wschodu – terenami zabudowy mieszkaniowej przylegającymi do ul. Wschodniej, od południowego-zachodu – terenami zabudowy usługowej i produkcyjnej przylegającymi do ul. Żółkiewskiego. Granice są czytelne w topografii terenu. Powierzchnia obszaru wynosi około 54 ha, w tym: grunty Gminy Miasta Toruń zajmują około 12% gruntów, Skarbu Państwa – około 20%, a pozostałe stanowią własność prywatną. Analizowany obszar ma nieregularny kształt zbliżony do zniekształconego odwróconego trapezu. Jest wydłużony w kierunku północ – południe. Maksymalna długość obszaru na tym kierunku wynosi około 1100 m, a jego szerokość jest zmienna i wynosi średnio około 600 m. Użytkowanie i zagospodarowanie obszaru objętego opracowaniem jest zróżnicowane. Przeważającą jego część zajmują tereny zabudowane. W zachodniej części obszaru znajduje się wielkopowierzchniowy obiekt handlowy - kompleks centrum handlowego „Atrium Copernicus”, które zajmuje obszar kilkunastu ha. W części wschodniej znajdują się liczne przedsiębiorstwa usługowe, produkcyjne i składowe oraz garaże i parkingi. Przy ul. Wschodniej znajduje się Główny Punkt Zasilania, z którego biorą początek 4 napowietrzne linie elektroenergetyczne wysokiego napięcia prowadzące nad częścią obszaru opracowania. W części północno-zachodniej obszaru, po obu stronach ul. Skłodowskiej-Curie znajdują się zespoły zabudowy o wartościach historyczno-kulturowych z ogrodami lub przedogródkami. Znajduje się tu teren szpitala oraz salon samochodowy. Wnętrze obszaru to zaniedbany fragment obszaru. Teren jest zdegradowany, zieleń jest zniszczona lub zaniedbana, znajdują się sterty ziemi, odpadów, pozostałości ogrodzeń.

Dostępność komunikacyjna obszaru opracowania jest bardzo dobra. Jego obsługę komunikacyjną zapewniają: ul. Żółkiewskiego – droga krajowa nr 91, ulica dwujezdniowa o czterech pasach ruchu, ul. Wschodnia – ulica jednojezdniowa o dwóch pasach ruchu – planowana ulica główna ruchu przyspieszonego GP będąca kontynuacją tzw. „trasy wschodniej” (po wybudowaniu stanie się odcinkiem drogi krajowej nr 91), ul. Skłodowskiej-Curie – droga jednojezdniowa o dwóch pasach ruchu (po jej południowo-wschodniej stronie prowadzi torowisko tramwajowe). Ponadto w granicach opracowania znajduje się Plac Daszyńskiego bardzo ważne skrzyżowanie w układzie drogowym Torunia gdzie krzyżuje się pięć bardzo ruchliwych dróg i torowisko tramwajowe. Wnętrze obszaru obsługują: ulica Apatora odchodząca od ul. Żółkiewskiego i ul. Żwirowa odchodząca od ul. Wschodniej. Ulice te zapewniają dostęp do parkingu centrum handlowego, obsługują dostawy oraz dojazd do zabudowy mieszkalnej, garaży i firm zlokalizowanych w tym rejonie.

We wschodniej części obszaru znajduje się główny punkt zasilania GPZ, z którego biorą początek 4 napowietrzne linie elektroenergetyczne wysokiego napięcia, co stanowi ograniczenie dla zabudowy i zagospodarowania terenu.

Pod względem estetycznym teren przedstawia zróżnicowany obraz. Jest on korzystny na terenach nowego zainwestowania, wymaga uporządkowania na terenach zabudowanych przed kilkudziesięciu laty. Tereny niezabudowane i tereny po wyburzeniach wymagają kompleksowego zagospodarowania.

Problemem ochrony środowiska, w kontekście planowanego rozwoju procesów inwestycyjnych na obszarze, jest ochrona i kształtowanie zieleni (zapewnienie powierzchni biologicznie czynnej), ochrona wód powierzchniowych i podziemnych (przed ewentualnym zanieczyszczeniem ściekami), ochrona krajobrazu i ładu przestrzennego (intensywność i gabaryty zabudowy), ochrona przed hałasem (drogowym, kolejowym, przemysłowym), adaptacja do zmian klimatu (retencja wód opadowych).

Na całym obszarze nie obowiązują wprost określone przepisami szczególnymi reżimy ochronne wynikające z istnienia chronionych prawnie terenów przyrodniczych. Obszar znajduje się poza zasięgiem obszarów utrzymania funkcjonalnych korytarzy migracji nietoperzy.

Projekt planu zawiera ustalenia służące ochronie środowiska i minimalizujące skutki dla środowiska wynikające z wprowadzonych zmian w stosunku do obecnego stanu użytkowania i zagospodarowania oraz do ustaleń dotychczas obowiązującego planu.

W projekcie planu, w celu minimalizacji negatywnych oddziaływań na terenach przeznaczonych pod zabudowę, ustalono minimalny udział powierzchni biologicznie czynnej na poziomie od 10% do 30%. Są to wartości niskie, lecz adekwatne do przeznaczeń terenów tj. obiektów usługowych i wielkopowierzchniowych obiektów handlowych. Na terenach zieleni udziały te są wysokie i wynoszą 50% i 70%. Projekt planu obejmujący głównie tereny już zabudowane i planowane pod zabudowę przewiduje kształtowanie różnorodności biologicznej w sposób adekwatny do funkcji terenów. Dla terenu U/UC1 ustalono nakaz zagospodarowania terenu z udziałem zieleni wysokiej lub średnio wysokiej, w tym nakaz wprowadzenia jej przy nowo realizowanych parkingach lokalizowanych na powierzchni terenu. Przebieg nieprzekraczalnych linii zabudowy pozwala na realizację zieleni na obrzeżach i w obrębie terenów. W projekcie planu oznaczono pasy zieleni izolacyjnej na terenach U3 i U4, które również będą miały korzystny wpływ dla kształtowania różnorodności biologicznej. Ważnym ustaleniem jest nakaz wprowadzenia drzew przy nowo realizowanych parkingach lokalizowanych na powierzchni terenu w minimalnej ilości: 1 drzewo na 4 miejsca postojowe, co także pozwoli na wzbogacenie zasobów zieleni i kształtowanie różnorodności biologicznej.

Na obszarze powstaną nowe źródła emisji ścieków komunalnych, lecz ustalenia projektu planu ograniczają do minimum ich oddziaływanie negatywne. Projekt planu nakazuje odprowadzenie ścieków do miejskiej sieci, zgodnie z przepisami odrębnymi. Obszar projektu planu posiada obecnie dostęp do sieci kanalizacyjnej. Rozwiązanie to jest optymalne z punktu widzenia ochrony wód. Odprowadzanie wód opadowych i roztopowych będzie odbywać się z uwzględnieniem zrównoważonego gospodarowania tymi wodami.

W projekcie planu ustalono zaopatrzenie w energię ciepłą z sieci ciepłowniczej lub z urządzeń indywidualnych. Z pewnością w części będą to urządzenia, w których zastosowane będą technologie bezemisyjne lub rozwiązania oparte na technologiach i paliwach, zapewniających minimalne wskaźniki emisyjne gazów i pyłów do powietrza, a tym samym ograniczające niską emisję. Ustalenia te są prawidłowe i minimalizują potencjalny problem zanieczyszczenia powietrza. Na obszarze prognozuje się przede wszystkim wzrost ruchu komunikacyjnego i z nim związany wzrost hałasu i emisji spalin. Należy prognozować, że w dalszym ciągu będzie zwiększało się natężenie ruchu, zwłaszcza na ul. Żółkiewskiego i na ul. Skłodowskiej-Curie. Będzie zatem zwiększać się emisja zanieczyszczeń komunikacyjnych i wzrosną jeszcze bardziej uciążliwości dla mieszkańców budynków zlokalizowanych szczególnie przy ul. Skłodowskiej-Curie.

W celu minimalizacji negatywnych oddziaływań na krajobraz, projekt planu określa maksymalną wysokość zabudowy na 30 m na terenie U/UC1, 24 m na terenach U2 i U3 oraz od 12 m do 21 m na pozostałych terenach. Na terenie U4, w wydzielonej przestrzeni, projekt planu dopuszcza lokalizację dominanty o maksymalnej wysokości 55 m i łącznej maksymalnej powierzchni zabudowy 1000 m². Dominanta ta będzie znacznie przewyższać znajdujące się w sąsiedztwie budynki i wyróżniać się w krajobrazie tej części miasta. Będzie widoczna z szerokiego otoczenia, w tym terenów na lewobrzeżu Wisły. Ponadto, w celu ograniczenia negatywnego oddziaływania, projekt planu ustala nakaz zastosowania rozwiązań o wysokim standardzie architektonicznym. Precyzyjnie ustalono geometrię dachów – dopuszczono maksymalne nachylenie połaci – 20° lub 30°. Ujednolici to architekturę nowych budynków. Generalnie ustalenia projektu planu chronią krajobraz i ład przestrzenny, zezwalając jednocześnie na realizację zabudowy o dużej intensywności.

Zapewniono ochronę walorów historyczno-kulturowych, w tym budynku przy ul. Żółkiewskiego 31 wraz z ogrodzeniem na terenie U/UC1 przez zachowanie wyglądu architektonicznego budynku w zakresie gabarytu, kształtu i pokrycia dachu, kompozycji elewacji. Na tym terenie znajduje się również schron amunicyjny M-4 wraz z formą ziemną w szczególności przez zachowanie wyglądu architektonicznego budynku schronu wraz z nasypem ziemnym. Zapewniono również ochronę budynków o wartości historyczno-kulturowej na terenach U6 i U7 w szczególności przez zachowanie ich wyglądu architektonicznego, kompozycji elewacji itp.

Przeprowadzona analiza możliwych w stosunku do rozwiązań przedstawionych w projekcie planu pozwala na stwierdzenie, że planowana skala przekształceń terenów w części zachodniej obszaru generalnie nawiązuje do ustaleń dotychczasowego planu. Planowane zamierzenia inwestycyjne na obszarze objętym projektem planu, będą stanowić co najwyżej średnią ingerencję w walory środowiskowe i krajobrazowe obszaru. Są proporcjonalne i adekwatne do uwarunkowań ekofizjograficznych obszaru. Pozostawienie obszaru w dotychczasowym użytkowaniu i realizacji przedsięwzięć w oparciu o dotychczas obowiązujący

plan miejscowy lub wydawane decyzje o warunkach zabudowy, nie prowadziłyby do powstawania niekorzystnych zmian środowiska. Większy negatywny wpływ na środowisko miałby miejsce w przypadku dopuszczenia możliwości realizacji zabudowy o większej intensywności i większej maksymalnej powierzchni zabudowy, a zwłaszcza o większej wysokości niż przyjęte 12-30 m. Możliwy był także większy zasięg przestrzenny dominanty niż przewidziany w projekcie planu. Można by oczywiście zalecić mniejszy zasięg przestrzenny terenów przeznaczonych pod zabudowę z uwagi na występowanie zieleni np. na terenach U5, U6 i U7, ustalić mniejszą intensywność zabudowy niż 2,5 na terenie U/UC1 i 1,5 na kilku terenach usług. Można było także ustalić większy udział powierzchni biologicznie czynnej np. na terenach U5 i U6. Biorąc jednak pod uwagę położenie obszaru, potrzeby inwestycyjne i społeczne oraz przyjęte ustalenia minimalizujące negatywne oddziaływania, takie rozwiązanie byłoby nieuzasadnione społecznie i ekonomicznie.

A handwritten signature in blue ink, appearing to read 'Thomaz', is centered on the page.

Oświadczenie

Oświadczam, że spełniam wymagania dotyczące autorów prognoz oddziaływania na środowisko o których mowa w art. 74a ust. 2 ustawy z dnia 3 października 2008 r. o udostępnianiu informacji o środowisku i jego ochronie, udziale społeczeństwa w ochronie środowiska oraz o ocenach oddziaływania na środowisko (tekst jednolity Dz. U. z 2023 r., poz. 1094 z późniejszymi zmianami).

Jestem świadomy odpowiedzialności karnej za złożenie fałszywego oświadczenia.

A handwritten signature in blue ink, appearing to read 'Flasz', is centered on the page. The signature is written in a cursive style with a horizontal line above the first few letters.