

**PROGRAM PRAC KONSERWATORSKICH**  
**NA WYKONANIE KONSERWACJI ŚCIAN I SKLEPIEŃ ORAZ WYPOSAŻENIA KAPLICY MATKI BOSKIEJ**  
**RÓŻAŃCOWEJ W KOŚCIELE PW.ŚW. JAKUBA APOSTOŁA W TORUNIU**

**ŚCIANY I SKLEPIENIE W KAPLICY MATKI BOSKIEJ RÓŻAŃCOWEJ W KOŚCIELE P,W, ŚW. JAKUBA W**  
**TORUNIU ( nr rejestru A 403)**

1. Pełna dokumentacja fotograficzna i rysunkowa.
2. Postawienie rusztowań.
3. Oczyszczenie wstępne z kurzu i zabrudzeń
4. Wykonanie odkrywek pasowych w celu ustalenia zasięgu występowania malowideł i ich chronologii.
5. Pobranie próbek pobiał i tynków do badań.
6. Uważne usunięcie pobiał ze sklepień i ścian.
7. Doczyszczanie odsłoniętej powierzchni.
8. Wykonanie fotografii malowideł w różnym świetle w celu uzyskania pełniejszego obrazu malowideł.
9. Likwidacja zaplamień i odsolenie.
10. Wzmocnienie warstwy malarskiej.
11. Podklejenie odspojonych tynków do ceglanego podłoża.
12. Wypełnienie ubytków tynku zaprawą wapienno – piaskową.
13. Ustalenie zakresu i sposobu rekonstrukcji.
14. Wykonanie punktowań.
15. Założenie i opracowanie pobiał.

Barokowa boazeria z obrazem „Dysputa” - kaplica Matki Boskiej Różańcowej, ok. 1733 r. **OBRAZ WYŁĄCZONY Z PROGRAMU RZĄDOWEGO**

Nr rejestru: **B/35/8**

1. *Św. Benedykt pokutujący w grocie w Subiaco*
2. *Cudowne uratowanie tonącego św. Placyda przez św. Maura.*
3. *Rozmowa św. Benedykta ze św. Scholastyką.*

**Opis obiektu**

Ściany zachodnia i południowa kaplicy wyłożone są ozdobną boazerią stanowiącą drewniane obramowanie dla trzech obrazów ze scenami związanymi ze św. Benedyktem. Poszczególne kwatery zdobi bogata dekoracja snycerska a całość wieńczy ornamentalna nastawa rzeźbiarska.





Konfesjonał został dostawiony w późniejszym okresie.. W momencie powstania do części zachodniej boazerii nie dostawiono siedzisk o czym świadczy obecność intarsji w dolnej części boazerii, pod obrazem. Na elemencie tym widnieje data 1600.

W późniejszym czasie dostawiono i przymocowano dodatkowe dwa rzędy ławek. Ważne jest żeby zaznaczyć istnienie w boazerii czwartego obrazu przylegającego do przedstawienia św. Benedykta w grocie, na którym widoczne są fragmenty architektury i pejzażu, stylistycznie bliskiego sąsiedniemu malowidłu. Obraz zajmuje jedną trzecią kwatery i częściowo wchodzi za ołtarz.



### **Technika wykonania.**

Boazerie drewniane, polichromowane, polakierowane lakierem.

Części ławek pokryte olejnymi malowidłami figuralnymi i napisami. Na ścianie zachodniej, dolna część boazerii na formę arkad dekorowanych intarsją.

Obrazy olejne na płótnie i drewnie.



### **Stan zachowania.**

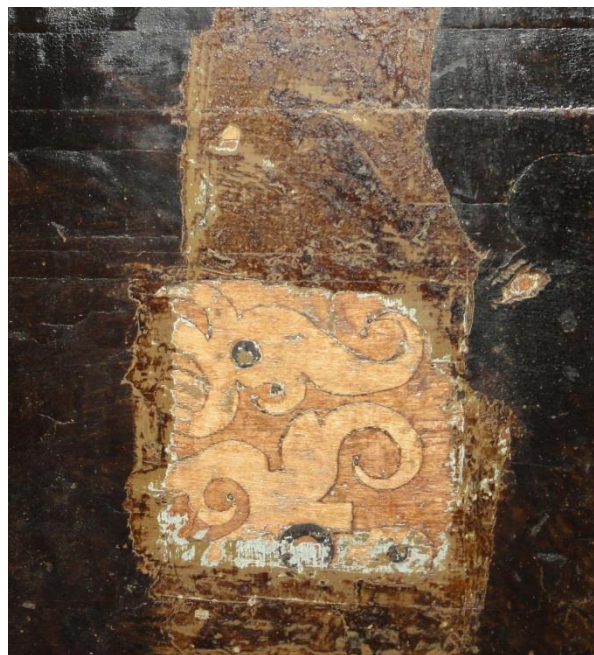
Boazerie zaatakowane przez owady. Szczególnie osłabione są ramy obrazów, dekoracja snycerska i zaplecki ław a także górne zwieńczenia. Boazerie przemalowane i pokryte grubą warstwą lakieru z zaciekami.

Złocenia na elementach snycerki znacznie przetarte.

Obrazy ze scenami związanymi z postacią św. Benedykta są zabrudzone. Stan malowideł jest zły. Występują na nich liczne przetarcia warstwy malarskiej, zacieki, przemalowania. Szczególnie na krawędziach jest wiele uszkodzeń, ubytków, dziur i wystrzępień.

Werniks jest oślepy. Na jego powierzchni w wielu miejscach pojawiły się ślady pleśni. Oryginalna warstwa malarska na frontach siedzisk całkowicie przemalowana.

Intarsje pokrywa gruba warstwa wtórnych polichromii. Na skutek przeróbek stolarskich w czasie dostawiania siedzisk w wielu miejscach zniszczona została arkadowa struktura intarsjowanego fragmentu. W dolnych partiach intarsji, nie osłoniętych przemalowaniami, na skutek zawilgocenia nastąpiły dużo większe zniszczenia. Występują tam duże ubytki. Część dekoracji odspoiła się od podłoża. Pojawiła się pleśń.



Odkrywki na południowych frontonach kłęczników

### **Proponowany program prac**

Konserwacja boazerii powinna być przeprowadzona jednocześnie z konserwacją ścian kaplicy.

## Elementy drewniane - boazerie

1. Dokumentacja opisowa, badawcza, fotograficzna i rysunkowa.
2. Wstępne badania konserwatorskie.
3. Wstępne oczyszczenie całej powierzchni z zabrudzeń powierzchniowych
4. Demontaż obrazów, rzeźb, snycerki złoconej oraz polichromowanej. Inwentaryzacja fotograficzna wszystkich elementów demontowanych, zabezpieczenie do transportu i przewiezienie ich do pracowni konserwatorskiej.
5. Dezynfekcja i dezynsekcja.
6. Podklejenie odpajających się od podłoża partii polichromii oraz złocień.
7. Wykonanie poszerzonych odkrywek w celu ustalenia stanu zachowania warstw i podjęcia decyzji o wizualnym kształcie obiektu i jego relacji z sąsiadującymi zabytkami.
8. Usunięcie przemalowań, wtórnych werniksów i zabrudzeń z całej powierzchni.
9. Wykonanie impregnacji strukturalnej osłabionych elementów.
10. Wykonanie napraw stolarskich - klejenie pęknięć, flekowanie szczelin, naprawa złącz stolarskich, uzupełnienie brakujących elementów konstrukcji.
11. Uzupełnienie ubytków drewna rzeźb i elementów snycerki.
12. Konserwacja intarsji
  - a) doczyszczanie powierzchni
  - b) naprawa podłoża i podklejenie odspojonych fragmentów
  - c) rekonstrukcja brakujących fragmentów
13. Uzupełnienie ubytków zaprawy – założenie i opracowanie kitów.
14. Wykonanie rekonstrukcji i punktowań polichromii.
15. Uzupełnienie ubytków i rekonstrukcja złocień złotem i srebrem płatkowym lub w proszku w zależności od lokalnych wymagań.
16. Uzupełnienie i rekonstrukcja ewentualnych laserunków na srebrze w technice olejno-żywicznej.
17. Zabezpieczenie powierzchni obiektu werniksem żywicznym.
18. Naprawy stolarskie podestów.
19. Montaż rzeźb i elementów snycerki.

## Obrazy

1. Pełna dokumentacja opisowa, fotograficzna i badawcza.
3. Demontaż obrazów, wstępne oczyszczenie, zabezpieczenie do transportu i przewiezienie do pracowni konserwatorskiej.
5. Wykonanie prób usuwania zabrudzeń, wtórnych i pociemniałych werniksów oraz przemalowań.
6. Oczyszczenie odwrocia płótna obrazów i desek w wypadku obrazów na drewnie.
7. Likwidowanie deformacji płótna i desek podobrazy.
8. Naprawy uszkodzeń podłoża.
9. Dublaż, jeśli okaże się konieczny.
10. Uzupełnienie ubytków zaprawy.
11. Punktowanie warstwy malarskiej.
12. Zabezpieczenie powierzchni warstwy malarskiej werniksem.
13. Opracowanie sposobu montażu obrazów w boazerii.
14. Montaż.

**Ołtarz rokokowy Matki Boskiej Różańcowej,  
ok. 1760 r.**

Nr rejestru: **B/35/7**

Wymiary:

ołtarz: 825 x 450 cm

obraz górny: 70 x 60 cm

obraz na zasuwie: 230x  
150 cm





### Wstępny opis obiektu

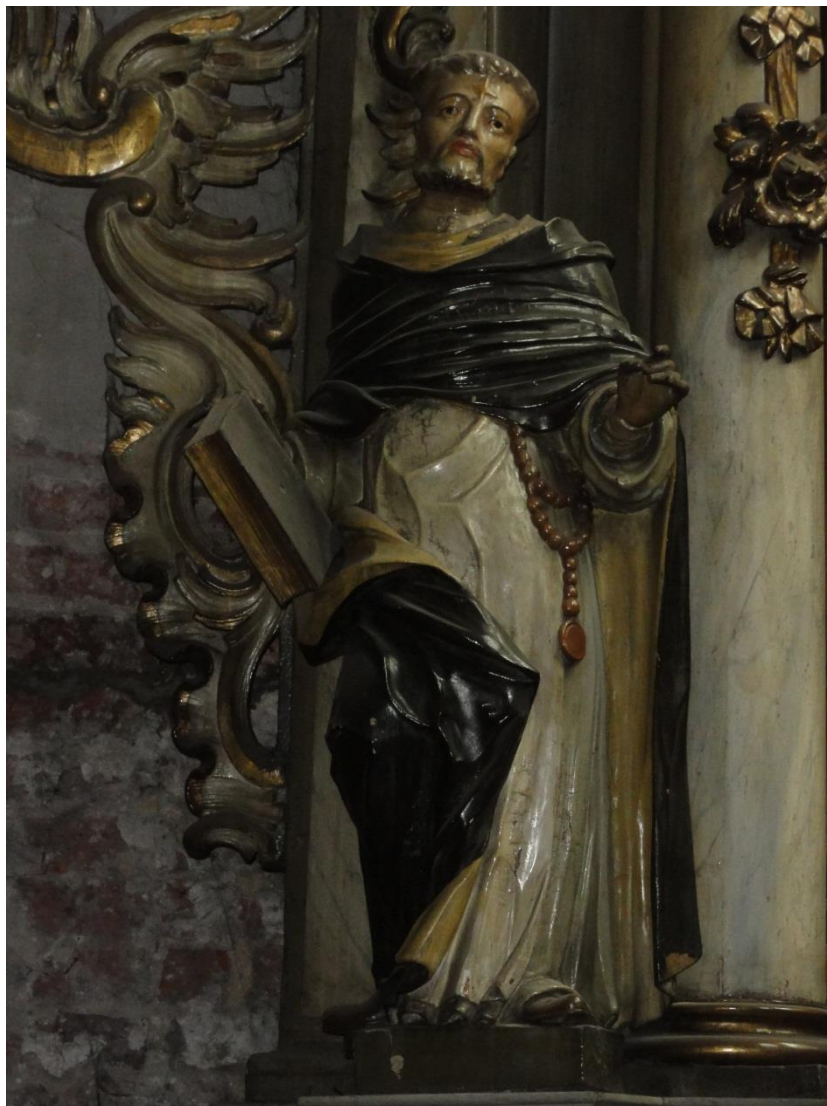
Ołtarz wykonany ok. 1760 r. przez toruńskiego rzeźbiarza Johanna Langenhahna Starszego. Pochodzi z kościoła toruńskich Dominikanów. Pozostawał pod opieką bractwa Matki Boskiej Różańcowej. W centralnym miejscu retabulum **figura Matki Boskiej z Dzieciątkiem z końca XV w- FIGURA WYŁĄCZONA Z PROGRAMU RZĄDOWEGO.** przedstawiona jako Królowa Niebios z berłem w ręku, depreczająca półksiężyc. Pochodzi również z kościoła Dominikanów i jest dziełem warsztatu Mistrza św. Wolfganga.



Na zasuwie obraz „Zwiastowanie”.



Po obu stronach Madonny  
umieszczono św. Dominika  
i św. Katarzynę Sienieńską.



W drugiej kondygnacji obraz  
św. Macieja Apostoła.



Na szczycie gloria promienista.



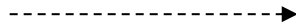
Mensa o konstrukcji z belek drewnianych z okładziną z desek, przód w formie ramy z wewnętrzną polichromowaną płytą zdobioną złożonymi rzeźbiarskimi elementami.

### **Technika wykonania**

Ołtarz drewniany polichromowany, pierwotne opracowanie to prawdopodobnie chipolin  
Wykonane odkrywki ujawniły wielość przemalowań , 10 – 11 warstw, na samym spodzie gruby grunt białżółtawy , prawdopodobnie chipolin.  
Na mense 6-7 warstw przemalowań, na spodzie również biel.



Figury świętych pod przemalowaniem olejnym odsłaniają srebrzenia i złocenia szat.



Ornamenty snycerskie złożone, wtórnie przemalowane na złoto i lakierowane.

### **Stan zachowania**

Drewno silnie zaatakowane jest przez owady. Widoczne zarówno na licu jak i odwrociu rozłożone nierównomiernie skupiska licznych otworów i czynne żerowiska owadów.

W niektórych elementach, np. ornamentach snycerskich, wewnętrzna struktura drewna uległa niemal całkowitemu rozłożeniu.

Uszkodzenia mechaniczne drewna występują lokalnie najsilniej w dolnych partiach ołtarza i wynikają na ogół z codziennego użytkowania.

Warstwa malarska wraz z zaprawą wykazuje miejscowo osłabioną przyczepność do podłoża, jest spękana, gdzieśgdzie z uniesionymi łuskami a w partiach snycerki duże fragmenty silnie przetarte i złuszczone powierzchniowo.

Bardzo liczne drobne ubytki mechaniczne. Cała powierzchnia silnie zabrudzona a w partiach przyściennych zainfekowana pleśnią i drobnoustrojami.

Złocenia silnie przetarte, w znacznym stopniu całkowicie zniszczone pokrywającymi je przemalowaniami. Cała powierzchnia srebrzeń i złocień została przynajmniej dwukrotnie przemalowana brązową olejną a złocenia i srebrzenia na figurach świętych – farbą olejną.

Oryginalna polichromia /marmoryzacja (?), chipollin(?)/ przemalowana jest co najmniej dziesięcioma warstwami farby olejnej lub olejno - żywicznej, silnie spękanej, z zaciekami oraz pokryta wtórnymi warstwami silnie pociemniałych lakierów żywicznych.

Obraz na zasuwie pofalowany, z wieloma rysami i przetarciami szczególnie w górnej partii, silnie pociemniały od pożółkłego werniksu i przemalowań. Warstwy malarskie popękane, lekko zdeformowane.

## **Proponowany program prac**

### **A. Ołtarz (bez obrazów)**

1. Pełna dokumentacja opisowa, badawcza, fotograficzna i rysunkowa.
2. Przeprowadzenie wstępnych badań konserwatorskich.
3. Wstępne oczyszczenie całej powierzchni ołtarza z zabrudzeń powierzchniowych
4. Zabezpieczenie partii polichromii i złocień wykazujących osłabienie przyczepności do podłoża i złuszczenia się przez zaklejenie bibułą japońską na roztwór alkoholu poliwinylowego lub wosku mikrokrystalicznego w benzynie lakowej.
5. Demontaż wszystkich elementów, obrazów, rzeźb, snycerki złoczonej oraz możliwej do demontażu snycerki polichromowanej. Inwentaryzacja rysunkowa i fotograficzna wszystkich elementów demontowanych, zabezpieczenie do transportu i przewiezienie ich do pracowni konserwatorskiej.
6. Podklejenie odspajających się od podłoża partii polichromii oraz złocień.
7. Wykonanie prób usuwania przemalowań, wtórnych werniksów i zabrudzeń z wszystkich elementów ołtarza metodami mechanicznymi, chemicznymi i mieszanymi przy użyciu kompozycji rozpuszczalników organicznych.
8. Wykonanie odkrywek
9. Usunięcie przemalowań, wtórnych werniksów i zabrudzeń z całej powierzchni wszystkich elementów ołtarza.
10. Przeprowadzenie dezynfekcji i dezynsekcji drewna
11. Wykonanie impregnacji strukturalnej osłabionych elementów
12. Wykonanie napraw stolarskich drewna konstrukcji i elementów - klejenie pęknięć, flekowanie szczelin, naprawa złączy stolarskich, uzupełnienie brakujących elementów konstrukcji.
13. Uzupełnienie ubytków drewna rzeźb i elementów snycerki.
14. Uzupełnienie drobnych ubytków drewna i wypełnienie otworów po owadach.
15. Uzupełnienie ubytków zaprawy.
16. Uzupełnienie ubytków i rekonstrukcja złocień złotem i srebrem płatkowym lub w proszku w zależności od lokalnych wymagań.
17. Uzupełnienie i rekonstrukcja ewentualnych laserunków na srebrze w technice olejno-żywicznej.
18. Wykonanie rekonstrukcji i punktowań polichromii w technice żywicznej.
19. Zabezpieczenie partii polichromowanych werniksem żywicznym.
20. Montaż rzeźb i elementów snycerki przy użyciu złączy mosiężnych.

### **B. Obrazy**

1. Pełna dokumentacja opisowa, fotograficzna i badawcza.
2. Zabezpieczenie lica przez zaklejenie odspajających się partii warstwy malarskiej bibułą japońską .
3. Demontaż obrazu, wstępne oczyszczenie, zabezpieczenie do transportu i przewiezienie do pracowni konserwatorskiej.
4. Zdjęcie z krosien, usunięcie zabezpieczeń i podklejenie odspajających się od podłoża partii polichromii.
5. Wykonanie prób usuwania zabrudzeń, wtórnych i pociemniałych werniksów oraz przemalowań.
6. Oczyszczenie odwrocia płótna.



7. Likwidowanie deformacji płótna met. nawilżania i prostowania pod prasą.
8. Klejenie rozdarć płótna na styk i wzmacnianie styków nitkami naklejanymi w poprzek rozdarć.
9. Uzupelnienie ubytków zaprawy.
10. Punktowanie.
11. Zabezpieczenie powierzchni warstwy malarskiej werniksem.
12. Montaż obrazów.

**Obraz – Narodzenie Dzieciątka poł. XVII w.**

Na ścianie zachodniej Kaplicy Różańcowej.

---

Nr rejestru: **B /35/42;**

Wymiary : 210 x 140 cm



Narodzenie Dzieciątka

**Wstępny opis obiektu**

Obraz Narodzenie Dzieciątka pochodzi z połowy XVII w.

Kompozycja oparta jest o schemat zwężającego się ku górze trapezu.

Na tle pejzażu ukazane



centralnie na posłaniu Dzieciątko adorowane przez św. Józefa i Marię, którzy klęczą po obu stronach. U dołu klęczą dwa anioły a między nimi skrzynie ze złożoną materią. Nad głową św. Józefa zarysy dwóch postaci (Izajasza i Jeremiasza) przypatrujących się z nieba scenie narodzenia. Od góry kompozycja zamknięta banderolą z napisem „Gloria in excelsis deo et in terra” podtrzymywaną przez anioły.

#### **Technika**

Obraz malowany farbami olejnymi na płótnie rozpiętym na krosnach. Werniksowany.

#### **Stan zachowania**

Płótno lekko sfalowane, warstwa malarska brudna z widocznymi zaciekami lakieru i przemalowaniami i punktowaniami o zmienionej barwie. Wystające uzupełnienia gruntów. Werniks ściemniały, pożółkły.

#### **Program prac**

1. Pełna dokumentacja opisowa, fotograficzna i badawcza.
2. Zabezpieczenie lica przez zaklejenie odspajających się partii warstwy malarskiej bibułą japońską .
3. Demontaż obrazu, wstępne oczyszczenie, zabezpieczenie do transportu i przewiezienie do pracowni konserwatorskiej.
4. Zdjęcie z krosien, usunięcie zabezpieczeń i podklejenie odspajających się od podłoża partii polichromii.
5. Wykonanie prób usuwania zabrudzeń, wtórnych i pociemniałych werniksów oraz przemalowań.
6. Oczyszczenie odwrocia płótna.
7. Likwidowanie deformacji płótna

8. Uzupełnienie ubytków zaprawy.
9. Punktowanie.
10. Zabezpieczenie powierzchni warstwy malarskiej werniksem.
11. Montaż obrazu w oczyszczonej ramie.

Irena Buledebej