

PREZYDENT MIASTA TORUNIA

**PROGNOZA ODDZIAŁYWANIA NA ŚRODOWISKO
PROJEKTU MIEJSCOWEGO PLANU
ZAGOSPODAROWANIA PRZESTRZENNEGO
dla części parku Glazja i ul. Ludwika Waryńskiego
w Toruniu**

Opracowanie:

Pracownia Projektowo-Konsultingowa
EKO-PLAN
Sławomir Flanz
ul. Słoneczna 2, 87-162 Kopanino

Miejska Pracownia Urbanistyczna
Toruń – marzec-maj 2023 r.

SPIS TREŚCI

I. PODSTAWA PRAWNA OPRACOWANIA	3
II. CEL, ZAKRES I METODY OPRACOWANIA	4
III. INFORMACJA O ZAWARTOŚCI, GŁÓWNYCH CELACH , POWIĄZANIACH Z INNYMI DOKUMENTAMI ORAZ CHARAKTERYSTYKA USTALEŃ PROJEKTU PLANU.....	6
IV. OCENA ZAGROŻEŃ I STANU ŚRODOWISKA ORAZ POTENCJALNE ZMIANY TEGO STANU W PRZYPADKU BRAKU REALIZACJI PROJEKTU PLANU	9
V. PROBLEMY ORAZ CELE OCHRONY ŚRODOWISKA ISTOTNE Z PUNKTU WIDZENIA REALIZACJI PROJEKTU PLANU	22
VI. OCENA PRZEWIDYWANYCH ZNACZĄCYCH ODDZIAŁYWAŃ NA ŚRODOWISKO MOŻLIWOŚCI I SPOSOBY ICH OGRANICZANIA, ZAPOBIEGANIA LUB KOMPENSACJI ORAZ MOŻLIWE ROZWIĄZANIA ALTERNATYWNE.....	25
VII. PROPOZYCJE DOTYCZĄCE PRZEWIDYWANYCH METOD ORAZ CZĘSTOTLIWOŚCI ANALIZY SKUTKÓW REALIZACJI PROJEKTU PLANU .	32
VIII. INFORMACJE O MOŻLIWYM TRANSGRANICZNYM ODDZIAŁYWANIU PROJEKTU PLANU NA ŚRODOWISKO	32
IX. STRESZCZENIE W JĘZYKU NIESPECJALISTYCZNYM.....	33

I. PODSTAWA PRAWNA OPRACOWANIA

Prognozę oddziaływania na środowisko projektu miejscowego planu zagospodarowania przestrzennego opracowano na podstawie art. 46 pkt. 1 ustawy z dnia 3 października 2008 r. o udostępnianiu informacji o środowisku i jego ochronie, udziale społeczeństwa w ochronie środowiska oraz o ocenach oddziaływania na środowisko (tekst jednolity Dz. U. z 2022 r., poz. 1029 z późniejszymi zmianami). Projekt miejscowego planu zagospodarowania przestrzennego wymaga przeprowadzenia strategicznej oceny oddziaływania na środowisko.

Zgodnie z art. 51 ust. 2 pkt. 1 w/w ustawy prognoza oddziaływania na środowisko zawiera:

- informacje o zawartości, głównych celach projektowanego dokumentu oraz jego powiązaniach z innymi dokumentami,
- informacje o metodach zastosowanych przy sporządzaniu prognozy,
- propozycje dotyczące przewidywanych metod analizy skutków realizacji postanowień projektowanego dokumentu oraz częstotliwości jej przeprowadzania,
- informacje o możliwym transgranicznym oddziaływaniu na środowisko,
- streszczenie sporządzone w języku niespecjalistycznym.

Procedurę opracowania rozpoczęła uchwała Nr 930/22 Rady Miasta Torunia z dnia 15 września 2022 r. w sprawie przystąpienia do sporządzenia miejscowego planu zagospodarowania przestrzennego. Plan ten będzie stanowić zmianę części miejscowego planu zagospodarowania przestrzennego dla terenów położonych przy ul. Sobieskiego i ul. Waryńskiego w Toruniu (uchwała nr 762/21 RMT z dnia 16 grudnia 2021 r., Dz. Urz. Woj. Kuj.-Pom. poz. 6942 z dnia 28 grudnia 2021 r.). Jak wynika z uzasadnienia do uchwały „intencyjnej” sporządzenie planu ma na celu likwidację planowanego łącznika komunikacyjnego wyznaczonego w dotychczasowym planie miejscowym na terenie parku Glazja – pomiędzy planowaną drogą główną a istniejącą ul. Ludwika Waryńskiego.

Podstawę prawną dla proponowanych w prognozie działań ochronnych, rozwiązań i wskazań stanowi Ustawa z dnia 3 października 2008 r. o udostępnianiu informacji o środowisku i jego ochronie, udziale społeczeństwa w ochronie środowiska oraz o ocenach oddziaływania na środowisko (tekst jednolity Dz. U. z 2022 r., poz. 1029 z późniejszymi zmianami) oraz ustawy szczegółowe i przepisy wykonawcze w zakresie: prawa ochrony środowiska, ochrony przyrody, ochrony gruntów rolnych i leśnych, prawa wodnego, prawa geologicznego i górniczego, dopuszczalnych poziomów hałasu w środowisku, odpadów, utrzymania czystości i porządku w gminach, ochrony zabytków, przedsięwzięć mogących znacząco oddziaływać na środowisko, warunków jakie należy spełnić przy wprowadzaniu ścieków do wód lub do ziemi.

Niniejsza prognoza jest elementem przeprowadzenia **strategicznej oceny oddziaływania na środowisko** projektu miejscowego planu zagospodarowania przestrzennego.

II.CEL, ZAKRES I METODY OPRACOWANIA

Celem opracowania prognozy jest określenie i ocena przewidywanych skutków wpływu na środowisko, które mogą wynikać z wprowadzenia zasad kształtowania zabudowy i zagospodarowania terenów oraz ustaleń dla terenu oznaczonego symbolem 1ZP o przeznaczeniu „teren zieleni urządzonej” oraz terenu oznaczonego symbolem 1KDL o przeznaczeniu „teren drogi lokalnej”.

W prognozie zostaną przedstawione rozwiązania alternatywne eliminujące lub ograniczające negatywny wpływ planowanego zainwestowania na środowisko, jak również rozwiązania alternatywne o możliwym większym oddziaływaniu niż projekt planu.

Prognoza oddziaływania na środowisko projektu planu określa, analizuje i ocenia:

- istniejący stan środowiska oraz potencjalne zmiany tego stanu w przypadku braku realizacji projektowanego dokumentu,
- stan środowiska na obszarach objętych przewidywanym znaczącym oddziaływaniem,
- istniejące problemy ochrony środowiska istotne z punktu widzenia realizacji projektowanego dokumentu, w szczególności dotyczące obszarów podlegających ochronie na podstawie ustawy z dnia 16 kwietnia 2004 r. o ochronie przyrody,
- cele ochrony środowiska ustanowione na szczeblu międzynarodowym, wspólnotowym i krajowym, istotne z punktu widzenia projektowanego dokumentu, oraz sposoby, w jakich te cele i inne problemy środowiska zostały uwzględnione podczas opracowywania dokumentu,
- przewidywane znaczące oddziaływania, w tym oddziaływania bezpośrednie, pośrednie, wtórne, skumulowane, krótkoterminowe, średnioterminowe i długoterminowe, stałe i chwilowe oraz pozytywne i negatywne, na cele i przedmiot ochrony obszaru Natura 2000 oraz integralność tego obszaru, a także na środowisko, a w szczególności na: różnorodność biologiczną, ludzi, zwierzęta, rośliny, wodę, powietrze, powierzchnię ziemi, krajobraz, klimat, zasoby naturalne, zabytki, dobra materialne - z uwzględnieniem zależności między tymi elementami środowiska i między oddziaływaniami na te elementy.

Podstawę prawną dla proponowanych w Prognozie działań ochronnych, rozwiązań i wskazań stanowi art. 51 ust. 2 pkt. 3 ustawy z dnia 3 października 2008 r. o udostępnianiu informacji o środowisku i jego ochronie, udziale społeczeństwa w ochronie środowiska oraz o ocenach oddziaływania na środowisko. Prognoza przedstawia:

- rozwiązania mające na celu zapobieganie, ograniczanie lub kompensację przyrodniczą negatywnych oddziaływań na środowisko, mogących być rezultatem realizacji projektowanego dokumentu, w szczególności na cele i przedmiot ochrony obszaru Natura 2000 oraz integralność tego obszaru,
- biorąc pod uwagę cele i geograficzny zasięg dokumentu oraz cele i przedmiot ochrony obszaru Natura 2000 oraz integralność tego obszaru - rozwiązania alternatywne do rozwiązań zawartych w projektowanym dokumencie wraz z uzasadnieniem ich wyboru oraz opis metod

dokonania oceny prowadzącej do tego wyboru albo wyjaśnienie braku rozwiązań alternatywnych, w tym wskazania napotkanych trudności wynikających z niedostatków techniki lub luk we współczesnej wiedzy.

W niniejszej prognozie uwzględniono zapisy zawarte w piśmie Regionalnej Dyrekcji Ochrony Środowiska w Bydgoszczy (pismo WOO.411.146.2022.KB z dnia 9 listopada 2022 r.) oraz opinii sanitarnej Państwowego Powiatowego Inspektora Sanitarnego w Toruniu (pismo N.NZ.40.0.0.6.2022 z dnia 12 października 2022 r.). Zakres i stopień szczegółowości prognozy został określony jako zakres przewidziany w art. 51 ust 2 i art. 52 ustawy z dnia 3 października 2008 r. o udostępnianiu informacji o środowisku i jego ochronie, udziale społeczeństwa w ochronie środowiska oraz o ocenach oddziaływania na środowisko.

Prognozę sporządzono w oparciu o metody polegające na analizie istniejącego i planowanego zainwestowania terenów: zieleni urządzonej i drogi lokalnej, w odniesieniu do obecnego stanu środowiska obszaru planu i jego otoczenia oraz obecnie obowiązującego planu miejscowego.

Uwzględniono stan i zagrożenia środowiska w zakresie poszczególnych elementów środowiska oraz projekcję tego stanu przy zachowaniu dotychczasowego sposobu zagospodarowania i użytkowania terenu na podstawie wykonanego wyprzedzająco na potrzeby opracowania ekofizjograficznego. Dokonano analizy dotychczasowych zagrożeń środowiska i zmian stanu środowiska na obszarze opracowania i w jego otoczeniu w ostatnich kilku latach. Uwzględniono położenie obszaru opracowania względem obiektów i terenów podlegających ochronie, w szczególności na mocy ustawy o ochronie przyrody i ustawy o ochronie zabytków.

Ocena zawiera identyfikację przewidywanych typowych zmian i przekształceń na terenie stanowiącym ulicę Waryńskiego i część zieleni parkowej urządzonej.

Szczególnie pomocne były następujące materiały:

- Studium uwarunkowań i kierunków zagospodarowania przestrzennego miasta Torunia, uchwalone Uchwałą Nr 805/18 Rady Miasta Torunia z dnia 25 stycznia 2018 r.,
- Projekt miejscowego planu zagospodarowania przestrzennego dla części parku Głazja i ul. Ludwika Waryńskiego w Toruniu, Miejska Pracownia Urbanistyczna, Toruń marzec 2023 r.,
- Opracowanie ekofizjograficzne na potrzeby projektu miejscowego planu zagospodarowania przestrzennego dla części parku Głazja i ul. Ludwika Waryńskiego w Toruniu, EKO-PLAN Sławomir Flanz grudzień 2022 r.,
- Raporty o stanie środowiska województwa kujawsko-pomorskiego, Bibl. Monit. Środ. Bydgoszcz 2001 - 2018 r.,
- Informacje o stanie środowiska przyrodniczego miasta Torunia i sprawozdania z badań monitoringowych, WIOŚ w Bydgoszczy Delegatura w Toruniu, Toruń 2008-2020 r.,
- Mapa akustyczna Torunia, Urząd Miasta Torunia,

- Toruń i jego okolice, Monografia przyrodnicza, UMK Toruń 2006 r.,
- Literatura zawarta w „Opracowaniu ekofizjograficznym ...”.

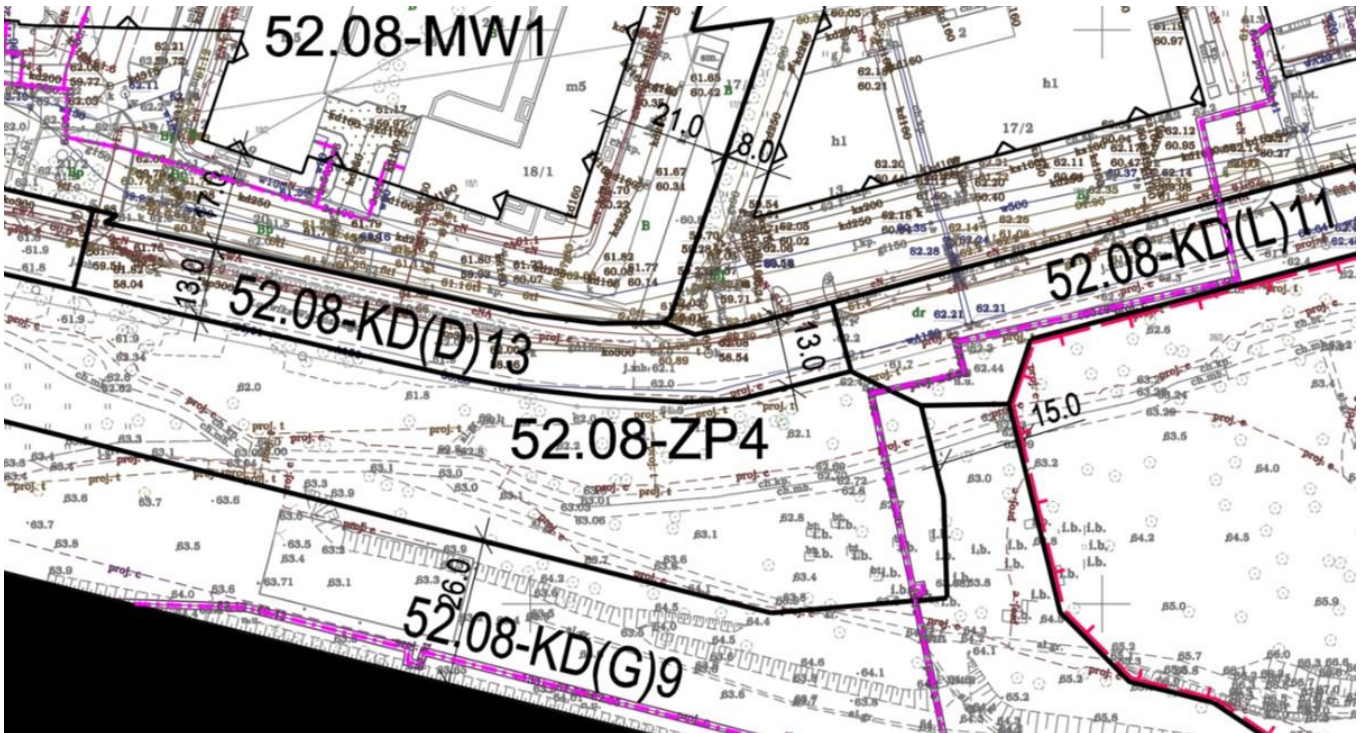
III. INFORMACJA O ZAWARTOŚCI, GŁÓWNYCH CELACH, POWIĄZANIACH Z INNYMI DOKUMENTAMI ORAZ CHARAKTERYSTYKA USTALEŃ PROJEKTU PLANU

Projekt miejscowego planu zagospodarowania przestrzennego dla części parku Glazja i ul. Ludwika Waryńskiego w Toruniu jest zmianą części obecnie obowiązującego miejscowego planu zagospodarowania przestrzennego dla terenów położonych przy ul. Sobieskiego i ul. Waryńskiego w Toruniu (uchwała nr 762/21 RMT z dnia 16 grudnia 2021 r., Dz. Urz. Woj. Kuj.-Pom. poz. 6942 z dnia 28 grudnia 2021 r.).

Obszar objęty projektem planu znajduje się w granicach obecnie obowiązującego miejscowego planu zagospodarowania przestrzennego i przeznaczony jest pod:

- drogę główną 52.08-KD(G)9
- drogę lokalną 52.08-KD(L)11
- drogę dojazdową 52.08-KD(D)13

Ilustruje to rysunek obecnie obowiązującego planu miejscowego.



Rys. 1 Rysunek obecnie obowiązującego miejscowego planu zagospodarowania przestrzennego

Dla terenu drogi głównej 52.08-KD(G)9 ustalono w szczególności:

- nakaz stosowania harmonijnego zagospodarowania (należy przez to rozumieć wymóg realizacji obiektów budowlanych i elementów zagospodarowania terenu, charakteryzujących się wzajemnym stylistycznym dostosowaniem np. w zakresie kolorystyki i rodzaju zastosowanych materiałów),
- obowiązek wprowadzenia zieleni przydrożnej na odcinku biegnącym w poziomie terenu, poza skrzyżowaniami,
- drogi rowerowe.

Dla terenu drogi lokalnej 52.08-KD(L)11 ustalono w szczególności:

- nakaz stosowania harmonijnego zagospodarowania (należy przez to rozumieć wymóg realizacji obiektów budowlanych i elementów zagospodarowania terenu, charakteryzujących się wzajemnym stylistycznym dostosowaniem np. w zakresie kolorystyki i rodzaju zastosowanych materiałów),
- ochrona istniejących drzew (z uwzględnieniem przepisów odrębnych),
- nakaz uzupełnienia szpaleru drzew w pasie zieleni przydrożnej.

Dla terenu drogi dojazdowej 52.08-KD(D)13 ustalono w szczególności:

- nakaz stosowania harmonijnego zagospodarowania (należy przez to rozumieć wymóg realizacji obiektów budowlanych i elementów zagospodarowania terenu, charakteryzujących się wzajemnym stylistycznym dostosowaniem np. w zakresie kolorystyki i rodzaju zastosowanych materiałów),
- utrzymanie istniejącego chodnika po północnej stronie jezdni (dopuszcza się jego korekty).

Jak wynika z uzasadnienia do uchwały „intencyjnej” sporządzenie nowego planu ma na celu likwidację planowanego łącznika komunikacyjnego wyznaczonego w dotychczasowym planie miejscowym na terenie parku Glazja – pomiędzy planowaną drogą główną a istniejącą ul. Ludwika Waryńskiego. Analiza zasadności przystąpienia do niniejszego miejscowego planu zagospodarowania przestrzennego wykazała, że przewidywane rozwiązania nie naruszają ustaleń „Studium uwarunkowań i kierunków zagospodarowania przestrzennego miasta Torunia”.

W projekcie planu dla terenu zieleni urządzonej 1ZP ustalono w szczególności:

- nakaz harmonijnego zagospodarowania (należy przez to rozumieć wymóg realizacji elementów zagospodarowania terenu charakteryzujących się wzajemnym stylistycznym dostosowaniem, np. w zakresie kolorystyki i rodzaju zastosowanych materiałów);
- zakaz lokalizacji tymczasowych obiektów budowlanych (nie dotyczy obiektów niezbędnych
- w okresie prowadzenia robót budowlanych, punktu małej gastronomii i toalety przenośnej);

- ochrona istniejącej zieleni wysokiej zgodnie z przepisami odrębnymi;
- nakaz zachowania powiązań ciągów pieszych z sąsiednimi terenami publicznymi;
- minimalny udział procentowy powierzchni biologicznie czynnej - 80% powierzchni działki budowlanej;
- dopuszcza się budowę ciągów pieszych i rowerowych, urządzeń sportowych, wypoczynku i rekreacji;
- miejsca postojowe dla rowerów - realizowane jako terenowe (stojaki).

W projekcie planu dla terenu 1KDL ustalono w szczególności:

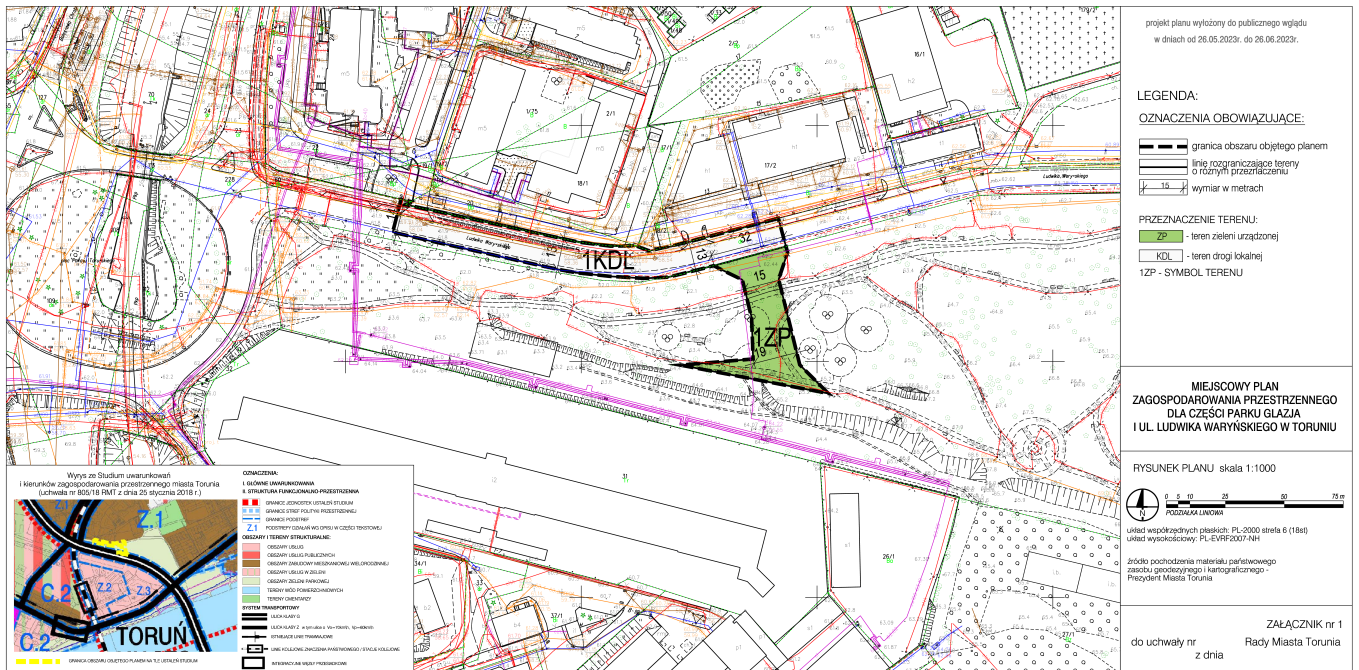
- nakaz harmonijnego zagospodarowania (należy przez to rozumieć wymóg realizacji elementów zagospodarowania terenu charakteryzujących się wzajemnym stylistycznym dostosowaniem, np. w zakresie kolorystyki i rodzaju zastosowanych materiałów);
- utrzymanie zieleni przydrożnej.

Dla obu terenów ustalono zasady modernizacji, rozbudowy i budowy systemów komunikacji i infrastruktury technicznej (wybór):

- dopuszcza się budowę sieci infrastruktury technicznej - wyłącznie jako podziemnych (nie dotyczy elementów takich jak oświetlenie, hydranty);
- zaopatrzenie w wodę i odprowadzenie ścieków - z i do miejskiej sieci - zgodnie z przepisami odrębnymi;
- odprowadzenie wód opadowych i roztopowych - z uwzględnieniem zrównoważonego gospodarowania wodami opadowymi i roztopowymi - zgodnie z przepisami odrębnymi, Pod tym pojęciem należy rozumieć:
 - a)zagospodarowanie wód opadowych i roztopowych poprzez:
 - wykorzystanie do nawadniania terenów zieleni, oczek wodnych a także do celów użytkowych,
 - infiltrację do gruntu, np. za pomocą skrzynek rozsączających, studni chłonnych,
 - magazynowanie, np. w zbiornikach retencyjnych,
 - b)stosowanie w zagospodarowaniu terenu nawierzchni przepuszczalnych lub półprzepuszczalnych,
 - c)spowolnienie spływu wód opadowych i roztopowych do odbiornika w przypadku odprowadzenia ich do sieci kanalizacji deszczowej, przy zastosowaniu rozwiązań technicznych i technologicznych gwarantujących zabezpieczenie przed zanieczyszczeniem gruntu, warstwy wodonośnej i wód powierzchniowych.

Powyższe ustalenia zapisane w projekcie planu korespondują z wnioskami i wytycznymi wynikającymi z opracowanej wcześniej dokumentacji ekofizjograficznej.

Ilustruje to rysunek projektu planu



Rys. 2 Rysunek projektu miejscowego planu zagospodarowania przestrzennego

IV. OCENA ZAGROZEŃ I STANU ŚRODOWISKA ORAZ POTENCJALNE ZMIANY TEGO STANU W PRZYPADKU BRAKU REALIZACJI PROJEKTU PLANU

Obszar objęty projektem planu położony jest w centralnej części miasta Torunia, w jednostce VIII – Jakubskie Przedmieście. Obejmuje niewielki fragment parku Glazja oraz odcinek ul. Waryńskiego. Granice obszaru są w części czytelne w terenie. Słabo czytelna jest granica obszaru na terenie parku Glazja. Powierzchnia obszaru wynosi około 0,34 ha i w całości stanowi grunty Gminy Miasta Toruń.

Analizowany obszar ma nieregularny kształt zbliżony do zniekształconej litery „L”. Jest wydłużony na kierunku równoleżnikowym. Długość maksymalna obszaru wynosi około 180 m, a szerokość około 80 m.

Użytkowanie i zagospodarowanie obszaru objętego opracowaniem jest zróżnicowane. Północną jego część zajmuje pas drogowy ul. Waryńskiego, a południowo-wschodnią część zajmuje fragment parku Glazja. Ulica Waryńskiego to droga jednojezdniowa o dwóch pasach ruchu, o nawierzchni bitumicznej, z chodnikiem po stronie północnej. Teren parku zajmują murawy trawiaste z luźnym drzewostanem, który stanowią egzemplarze klonów, grabów pospolitych, lip drobnolistnych, jak również występują derenie białe, lebiodki. W kwietniu 2020 r. zakończyły się prace rewitalizacyjne parku, w wyniku których przeszedł on całkowite przeobrażenie. Dokonano podziału terenu na 3 strefy: strefę rekreacji intensywnej: place zabaw i siłownia (część północno-zachodnia parku), strefę ciszy – część centralna parku oraz strefę spontanicznego wypoczynku i rekreacji – część wschodnia parku). Zmodernizowano ciągi

komunikacji pieszej i rowerowej oraz oświetlenie wraz z instalacją monitoringu. Odnowiono zielen parkową, pojawiły się nowe urządzenia do zabaw i ćwiczeń oraz inne elementy infrastruktury parkowej. Teren wyposażono w niezbędne elementy małej architektury: ławki, leżaki, kosze na odpady i odchody oraz stojaki rowerowe. Park zyskał też nowe oświetlenie i monitoring oraz tablice informacyjne. Obszar objęty niniejszym projektem planu zajmuje część strefy rekreacji intensywnej (znajdują się tu siłownie zewnętrzne oraz plac zabaw dla dzieci). Przez teren parku biegną zarówno chodniki, jak i ścieżka rowerowa. Powstał też plac zabaw z różnorodnymi urządzeniami, z podziałem na strefy dla dzieci w wieku od 3 do 6 lat oraz od 3 do 14 lat. Ponadto w parku, już poza obszarem opracowania, umieszczono budki dla ptaków i domki owadów oraz tablice informacyjne.

Stan zagospodarowania obszaru ilustrują niżej zamieszczone fotografie wykonane przez autora opracowania w dniu 11.12.2022 r.



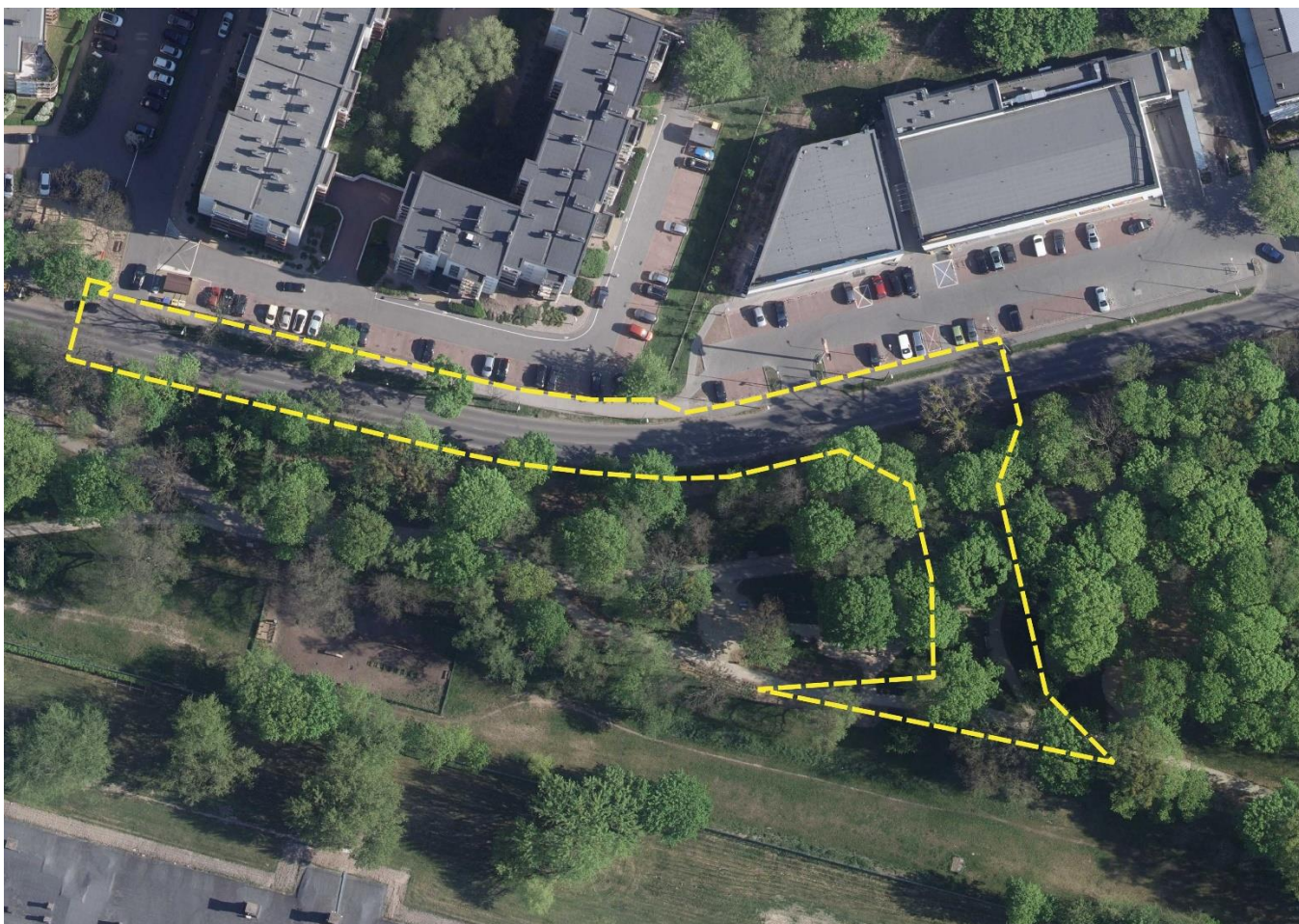


Dostępność komunikacyjna obszaru opracowania generalnie jest bardzo dobra, gdyż jego część stanowi ul. Waryńskiego łącząca się z drogą krajową nr 15 w dwóch miejscach (ul. Lubicka i Plac Pokoju Toruńskiego). Obsługę parku zapewniają alejki (ciągi piesze) i ścieżka pieszo-rowerowa.

Obszar posiada dostęp do wszystkich podstawowych mediów infrastrukturalnych: wodociągu, kanalizacji sanitarnej i deszczowej, energii elektrycznej, sieci gazowej i miejskiej sieci ciepłowniczej.

Przez obszar nie prowadzą żadne podziemne lub napowietrzne ciągi infrastrukturalne, które mogłyby stanowić istotne ograniczenia dla zabudowy.

Użytkowanie i zagospodarowanie obszaru ilustruje ortofotomapa.



Ryc. 3 Ortofotomapa rejonu objętego opracowaniem (źródło” mapy.geoportal.gov.pl)

Zgodnie ze Studium uwarunkowań i kierunków zagospodarowania przestrzennego miasta Torunia obszar opracowania znajduje się w obrębie jednostki VIII – Jakubskie Przedmieście, w strefie polityki przestrzennej: Z (zurbanizowana), w podstrefie działań Z1 – zachowania istniejącego układu przestrzennego, w obszarze strukturalnym zieleni parkowej.

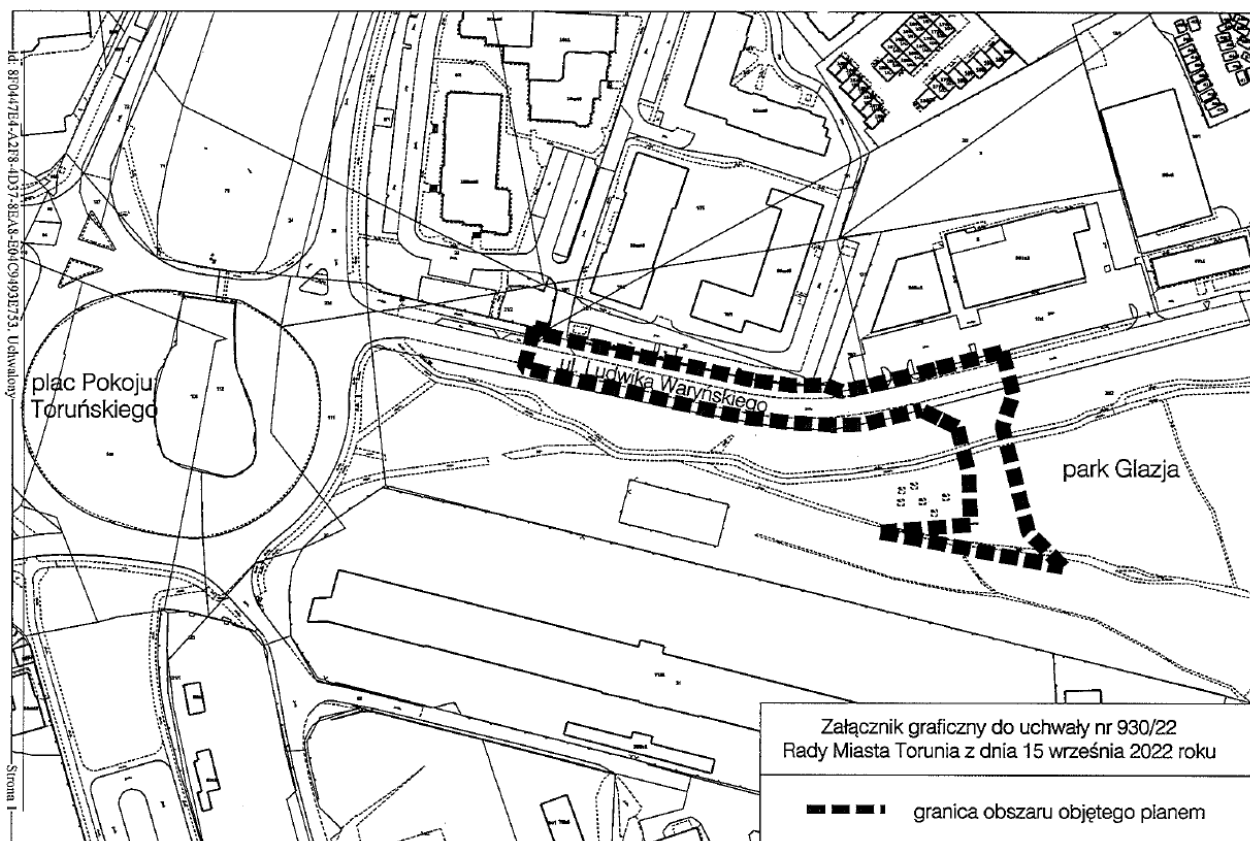
Ilustruje to fragment rysunku Studium „Kierunki ...”



Ryc. 4 Obszar projektu planu na tle „Studium ...”

Otoczenie obszaru objętego opracowaniem stanowią tereny o różnym sposobie użytkowania i zagospodarowania. Od północy są to tereny zabudowy mieszkaniowej wielorodzinnej i usługowej, od zachodu i wschodu – tereny parku Glazja, a od południa – tereny wojskowe.

Lokalizację obszaru ilustruje załącznik graficzny z uchwały o przystąpieniu do sporządzenia planu miejscowego.



Rys. 5 Obszar projektu planu na rysunku uchwały „intencyjnej”

Pod względem estetycznym obszar parku Glazja przedstawia korzystny obraz. Teren po pracach rewitalizacyjnych prezentuje się korzystnie. Zieleń została zachowana, wykonano zabiegi pielęgnacyjne. Wykonano ciągi piesze i pieszo-rowerowe, urządzenia rekreacyjne, obiekty małej architektury. Postuluje się utrwalenie istniejącego stanu.

Na obszarze miasta Torunia i w sąsiedztwie granic miasta nie znajdują się żadne zakłady o dużym ryzyku wystąpienia poważnej awarii przemysłowej ani zakłady o zwiększonym ryzyku wystąpienia poważnej awarii przemysłowej. Znajdujący się w odległości około 3 km na północ od obszaru opracowania zakład Nomet sp. z o.o. został wykreślony z listy zakładów o zwiększonym ryzyku wystąpienia poważnej awarii przemysłowej.

Pod względem fizycznogeograficznego podziału Polski na regiony fizycznogeograficzne J. Kondrackiego, zmodyfikowanego w 2018 r. przez zespół pod kierunkiem J. Solona i J. Borzyszkowskiego, analizowany obszar położony jest w makroregionie Pradolina Toruńsko-Eberswaldzka, w północnej części dolinnego rozszerzenia Wisły, zwanego Kotliną Toruńską.

Najbardziej charakterystyczną cechą rzeźby tej części terenu Kotliny Toruńskiej jest występowanie systemu teras rzecznych. Analizowany obszar leży w poziomie erozyjnej terasy VIII, której szerokość w tym rejonie wynosi około 1 km. Powierzchnia terasy generalnie jest

płaska, o spadkach terenu nie przekraczających 2%. Obszar objęty opracowaniem jest położony na wysokości 63-65 m n.p.m. Terasa VIII na południowy-wschód od obszaru opada stromą i wysoką (około 30 m) krawędzią ku Wiśle.

Generalnie powierzchnia łagodnie wznosi się w kierunku południowym. Rzeźba terenu została zmieniona już w czasach historycznych. Została mocno przekształcona antropogenicznie, głównie na skutek prowadzonych prac budowlanych, w wyniku realizacji stoku bojowego (glacis) Fortu Jakuba, układu drogowego oraz sieci i urządzeń infrastruktury technicznej. W związku z tym w topografii terenu nie zauważa się różnicowania przestrzennego rzeźby. Na obszarze nie ma żadnych wypukłych ani wklęsłych form rzeźby terenu.

Powierzchnię terasy VIII budują powszechnie piaszczyste utwory terasowe, o przeważającej miąższości 1,5-2,0 m. Głębiej zalega bruk pomorenowy, pod którym występują utwory fluwioglacjalne lub glina zwałowa. W warstwach powierzchniowych na analizowanym obszarze nie występują utwory biogeniczne. Na powierzchni obszaru zalega warstwa gruntów nasypowych. Pod utworami plejstoceniowymi występują trzeciorzędowe plioceniowe ility pstry.

Miąższość utworów czwartorzędowych na analizowanym obszarze wynosi przynajmniej 20-30 m. Są to utwory o bardzo dobrej przepuszczalności. Powoduje to szybką infiltrację wód opadowych, dzięki czemu wody nie stagnują na powierzchni terenu. Infiltracji wód sprzyja na ogół płaski teren. Pod względem składu mechanicznego materiału glebowego na powierzchni terenu występują piaski luźne. Scharakteryzowane grunty wykazują małe różnicowanie przestrzenne, genetyczne i geotechniczne. Dla celów budowlanych występujące w analizowanym obszarze warunki określić należy jako przydatne. Nie stwierdzono występowania w tym rejonie gruntów organicznych.

Pokrywa glebowa analizowanego obszaru nawiązuje do wcześniej zarysowanego układu warunków litologiczno-gruntowych. Wytworzone pierwotnie z piasków luźnych gleby należały do typowych gleb bielicoziemnych. W związku z urbanizacją tego rejonu zmieniły się zasadniczo warunki glebowe. W pasach drogowych, w tym w pasie ul. Waryńskiego dominują tereny utwardzone a po stronie północnej drogi występuje wąskich pas gleb kulturoziemnych zajęte pod trawniki. Na części obszaru obejmującej park Glazja również występują gleby kulturoziemne. Są porośnięte murawami, drzewami i krzewami.

Szatę roślinną obszaru, jak wspomniano, stanowią przede wszystkim murawy trawiaste, głównie murawy w postaci trawników oraz murawy z krzewami i drzewami. Na terenie znajduje się kilka egzemplarzy drzew, głównie graby pospolite i klony zwyczajne. Wiek drzew ocenia się na 80-100 lat. Występują pojedyncze egzemplarze starodrzewu. Wszystkie drzewa zostały zaopatrzone w worki do kropelkowego podlewania, dzięki czemu drzewa są skutecznie zasilane. Wzbogacona też została roślinność w piętrze niskim - nasadzono nowe byliny, pnącza, trawy ozdobne, żywopłoty formowane i nieformowane. Murawy są podzielone na osobne enklawy alejkami spacerowymi i ciągiem pieszo-jezdnym.

Na całym obszarze opracowania nie występują siedliska wymienione w Rozporządzeniu Ministra Środowiska z dnia 13 kwietnia 2010 r. w sprawie siedlisk przyrodniczych oraz gatunków będących przedmiotem zainteresowania Wspólnoty, a także kryteriów wyboru obszarów kwalifikujących się do uznania lub wyznaczenia jako obszary Natura 2000. W szczególności nie są to: Lasy sosnowe na wydmach (z *Pinus pinea* lub/i *Pinus pinaster*) 2270, Suche wrzosowiska 4030, Ciepłolubne, śródlądowe murawy napiaskowe 6120, murawy kserotermiczne 6210, jak również Wilgotne zagłębienia międzywydmowe 2190. Na części obszaru występują pospolite, często występujące i rozpowszechnione murawy, które tworzą perz i bylice, o małych walorach przyrodniczych, nie podlegające ochronie.

Pod względem faunistycznym obszar opracowania jest ubogi, głównie ze względu na luźny drzewostan i murawy trawiaste. Spośród ssaków obserwowane są wiewiórki. W parku okresowo pojawiają się dziki. Na teren parku wyprowadzane są psy, głównie przez mieszkańców sąsiedniego osiedla mieszkaniowego. Spośród gatunków podlegających ochronie gatunkowej możliwe jest występowanie ryjówki i jaszczurki zwinki. Występowanie zadrzewień na obszarze sprawia, iż jest on miejscem umiarkowanie atrakcyjnym dla ornitofauny. Nie ma tu dogodnych warunków do zakładania gniazd przez ptaki m.in. z uwagi na sąsiedztwo ruchliwych traktów komunikacyjnych oraz penetrację terenu przez ludzi. Nie stwierdzono występowania gniazd ptaków chronionych. Na obszarze objętym opracowaniem nie stwierdzono obecności płazów. W obrębie obszaru i jego otoczenia nie ma żadnych oczek wodnych. Na terenie parku stwierdzono obecność nietoperzy. Żerują one głównie na obrzeżach parku i w strefach pozbawionych drzewostanu. Latem bogaty jest świat owadów. W parku wybudowano budki dla ptaków i domki owadów. Na terenie parku Głazja realizowany jest projekt czynnej ochrony nietoperzy na terenie Torunia. Na drzewach umieszczono w dwóch skupiskach 32 budki – miejsca schronienia nietoperzy w okresie aktywności letniej. Występują one w sąsiedztwie obszaru opracowania.

W granicach analizowanego obszaru i w jego bezpośrednim otoczeniu nie występują elementy powierzchniowej sieci hydrograficznej. Pod względem hydrograficznym obszar położony jest w zlewni Strugi Toruńskiej, ale nie wykazuje z nią żadnych związków hydrograficznych. Aktualny układ hydrograficzny tej części Torunia w stosunku do historycznego, został zdeformowany po daleko idących przekształceniach, związanych z urbanizacją, budową nowego układu drogowego oraz realizacją inwestycji budowlanych (mieszkaniowych i usługowych).

Warunki wodne obszaru kształtowane są głównie przez opisane wcześniej warunki litologiczne i ukształtowanie terenu. Pod względem litologicznym jest to w podłożu teren piaszczysty o bardzo dobrych warunkach infiltracyjnych, przez co wody opadowe nie stagnują na powierzchni. Z drugiej strony stwarza to jednak zagrożenia degradacji wód podziemnych w przypadku powstania ognisk zanieczyszczeń (zarówno wewnątrz, jak i na zewnątrz obszaru).

Stąd też w projekcie planu nakazano harmonijne zagospodarowanie, ochronę istniejącej zieleni wysokiej i utrzymanie zieleni przydrożnej.

Pod względem podziału na jednolite części wód powierzchniowych, obszar objęty opracowaniem znajduje się w zasięgu części wód RW2000172912 Struga Toruńska (stare koryto). Jest to silnie zmieniona część wód, odznacza się złym stanem ekologicznym i jest zagrożona nie osiągnięciem celów środowiskowych.

Z punktu widzenia przydatności terenu do adaptacji drogi i adaptacji terenu parku na teren zieleni urządzonej, będą to działania planistyczne sankcjonujące de facto stan istniejący. Rezygnacja z realizacji nowej drogi łączącej ul. Waryńskiego z projektowaną drogą główną zlikwiduje problem zanieczyszczenia wód podziemnych.

Wody gruntowe zalegają na głębokości większej niż 4,5 m. Kierunek spływu wód gruntowych generalnie odbywa się w kierunku północnym, w stronę ul. Waryńskiego.

Analizowany obszar położony jest poza zasięgiem Głównego Zbiornika Wód Podziemnych nr 141. W granicach obszaru nie występują też ujęcia wód podziemnych.

Warto zaznaczyć, że przedmiotowy obszar położony jest w zasięgu tzw. aglomeracji Toruń, wyznaczonej Uchwałą Nr XXI/378/12 Sejmiku Województwa Kujawsko-Pomorskiego z dnia 28 maja 2012 r. w sprawie wyznaczenia aglomeracji Toruń (Dziennik Urzędowy Województwa Kujawsko-Pomorskiego poz. 1321 z 19 czerwca 2012 r.). Jednak nie ma to żadnego znaczenia w kontekście planowanego przeznaczenia obszaru pod drogę i zieleni urządzonej.

Obszar opracowania znajduje się poza zasięgiem obszarów szczególnego zagrożenia powodzią i terenów narażonych na niebezpieczeństwo powodzi. Nie ma także sprzyjających warunków dla gromadzenia się wód opadowych i roztopowych oraz występowania podtopień.

Na stan aerosanitarny obszaru bardzo duży wpływ wywierają warunki meteorologiczne, a w szczególności warunki anemometryczne. W Toruniu najczęstsze są wiatry zachodnie (19,4%), północno-zachodnie (13,8%) i południowo-zachodnie (11,4%). Najrzadziej wieją wiatry z kierunku N (8,2%), NE (8,3%) i S (9,1%). Wiatry z kierunku E stanowią 11,8%, a z SE – 12%. Na cisze atmosferyczne przypada 6%.

Średnie roczne prędkości wiatrów są wyrównane (od 2,9 m/s z kierunku S. do 3,6 m/s z kierunku W). Najmniejsze prędkości wiatrów występują w miesiącach letnich i jesiennych, a najwyższe w miesiącach wiosennych. Cisze atmosferyczne najczęstsze są w październiku (8,8%), a najrzadsze w marcu (4,7%). Na wiatry o prędkościach do 2 m/s przypada około 43% wszystkich przypadków z wiatrami. W warunkach ciszy i przy małych prędkościach wiatru występują sprzyjające okoliczności do koncentracji zanieczyszczeń powietrza. Szczególnie niekorzystne pod tym względem warunki występują zimą.

Analiza istniejącego zagospodarowania obszaru wskazuje, że emisjami zanieczyszczeń do powietrza są głównie emisje komunikacyjne z ulicy Ludwika Waryńskiego. Natężenie ruchu pojazdów na tym odcinku drogi jest duże, szczególnie w okresie porannego i popołudniowego

ruchu komunikacyjnego. Należy zaznaczyć, że okresowo tworzą się zatory pojazdów jadących w stronę Planu Pokoju Toruńskiego. Źródłem emisji hałasu i spalin jest parking znajdujący się przy obiektach handlowych (Biedronka, Pepco).

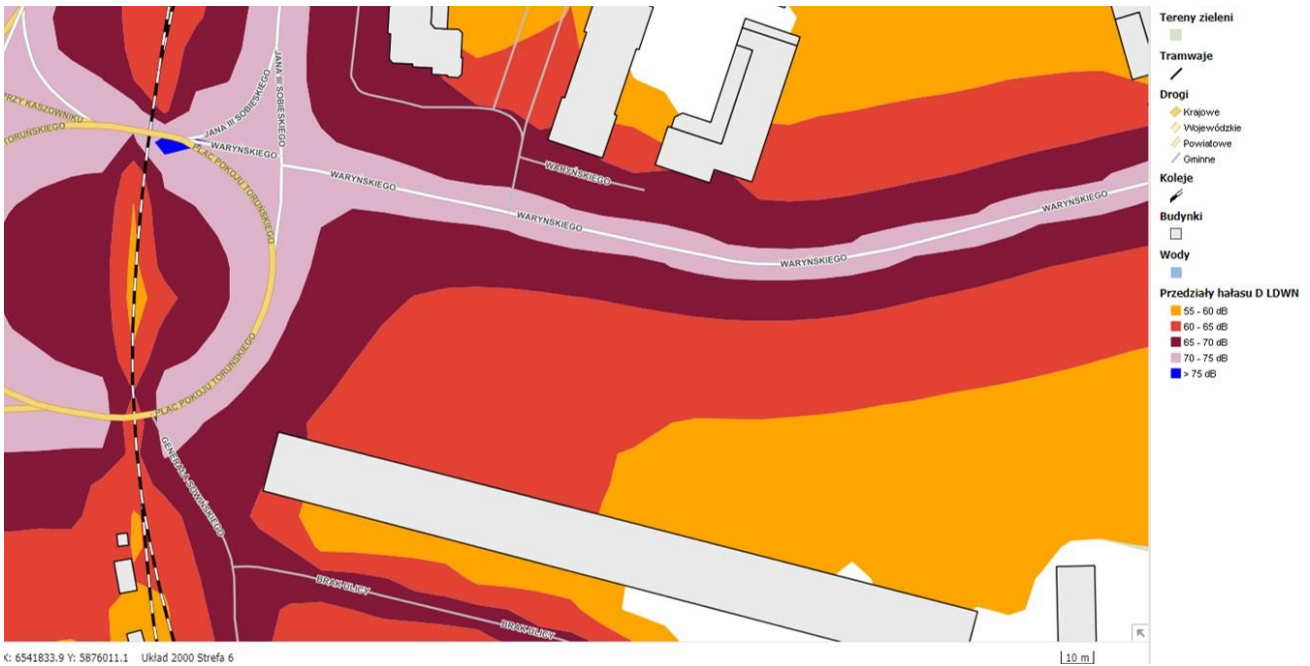
Na obszarze objętym analizą nie znajdują się żadne budynki. Zabudowa znajdująca się w sąsiedztwie jest uciepłowniona lub zasilana gazem z sieci, dlatego nie ma uciążliwych emisji energetycznych.

Rozpatrywany obszar charakteryzuje się dość korzystnymi warunkami ochrony powietrza. Na kierunku wiatrów zachodnich znajdują się głównie tereny zieleni urządzonej.

Średnio korzystne są warunki aerosanitarnie rejonu opracowania. Co prawda na stacji pomiarowej monitoringu powietrza przy ul. Przy Kaszowniku, stężenia średnioroczne wszystkich mierzonych zanieczyszczeń w 2020 r. nie przekroczyły obowiązujących norm, jednak, z wyjątkiem dwutlenku siarki, wartości stężeń były jednymi z najwyższych w Toruniu (pył zawieszony, dwutlenek azotu). Analiza danych wskazuje też na trend wzrostu stężeń komunikacyjnych, takich jak np. tlenek węgla. Wysokie są stężenia średnioroczne dwutlenku azotu, lecz nie przekraczają poziomu dopuszczalnego $40,0 \mu\text{g}/\text{m}^3$. Spodziewać się należy, że zanieczyszczenia komunikacyjne emitowane z przyległych tras komunikacyjnych będą w coraz większej mierze decydować o warunkach aerosanitarnych analizowanego obszaru, w tym i osiedla mieszkaniowego przy ul. Podchorążych. Szacuje się, że wzrost natężenia ruchu o około 100 pojazdów na godzinę powoduje wzrost stężenia średniorocznego NO_2 w pasie terenu przyległym do drogi (do 20 m) o około $1,5 \mu\text{g}/\text{m}^3$.

O klimacie akustycznym omawianego obszaru decyduje głównie emisja hałasu drogowego z ulicy Ludwika Waryńskiego. Droga ta nie jest objęta pomiarami natężenia ruchu pojazdów w ramach Generalnego Pomiaru Ruchu (GPR). Ruch pojazdów jest znaczny, w szczególności o czasie szczytów komunikacyjnych. Ulica Waryńskiego łączy Jakubskie Przedmieście ze śródmieściem Torunia. Jest także wykorzystywana jako dojazd do ul. Przy Kaszowniku i ul. Grudziądzkiej.

Dane z mapy akustycznej Torunia wskazują na poziomy hałas drogowego w granicach nawet 70-75 dB. Ilustruje to poniższa rycina.



Ryc. 6 Mapa poziomów hałasu drogowego w porze dnia (źródło <http://mapaakustyczna.um.torun.pl>)

Warto zauważyć, że na terenach parku Glazja sąsiadujących z ul. Waryńskiego notuje się wysokie poziomy hałasu.

Dane z mapy akustycznej Torunia wskazują ponadto, że nie notuje się tu wysokich poziomów hałasu kolejowego, przemysłowego i tramwajowego. Poniżej jako przykład



Ryc. 6 Mapa poziomów hałasu kolejowego (źródło <http://mapaakustyczna.um.torun.pl>)

Planowana zmiana dotychczasowego planu polegająca na wyznaczeniu terenu zieleni urządzonej w miejsce planowanego łącznika drogowego pozwoli na eliminację nowego potencjalnego źródła emisji hałasu drogowego.

Obszar objęty projektem planu znajduje się poza terenami objętymi prawną ochroną przyrody i krajobrazu np. rezerwatami przyrody, parkami krajobrazowymi, obszarami chronionego krajobrazu itp. W związku z tym na obszarze opracowania nie obowiązują wprost określone zakazy wyartykułowane w aktach prawnych o utworzeniu danej formy ochrony przyrody.

Cennym przyrodniczo obszarem jest dolina Wisły, w szczególności jej terasa zalewowa znajdująca się w odległości kilkaset metrów na południe. W koncepcji krajowej sieci ekologicznej ECONET-POLSKA dolina Wisły stanowi korytarz ekologiczny o znaczeniu międzynarodowym. Jest też korytarzem ekologicznym migracji dużych ssaków wyznaczonym przez ZBS PAN w Białowieży.

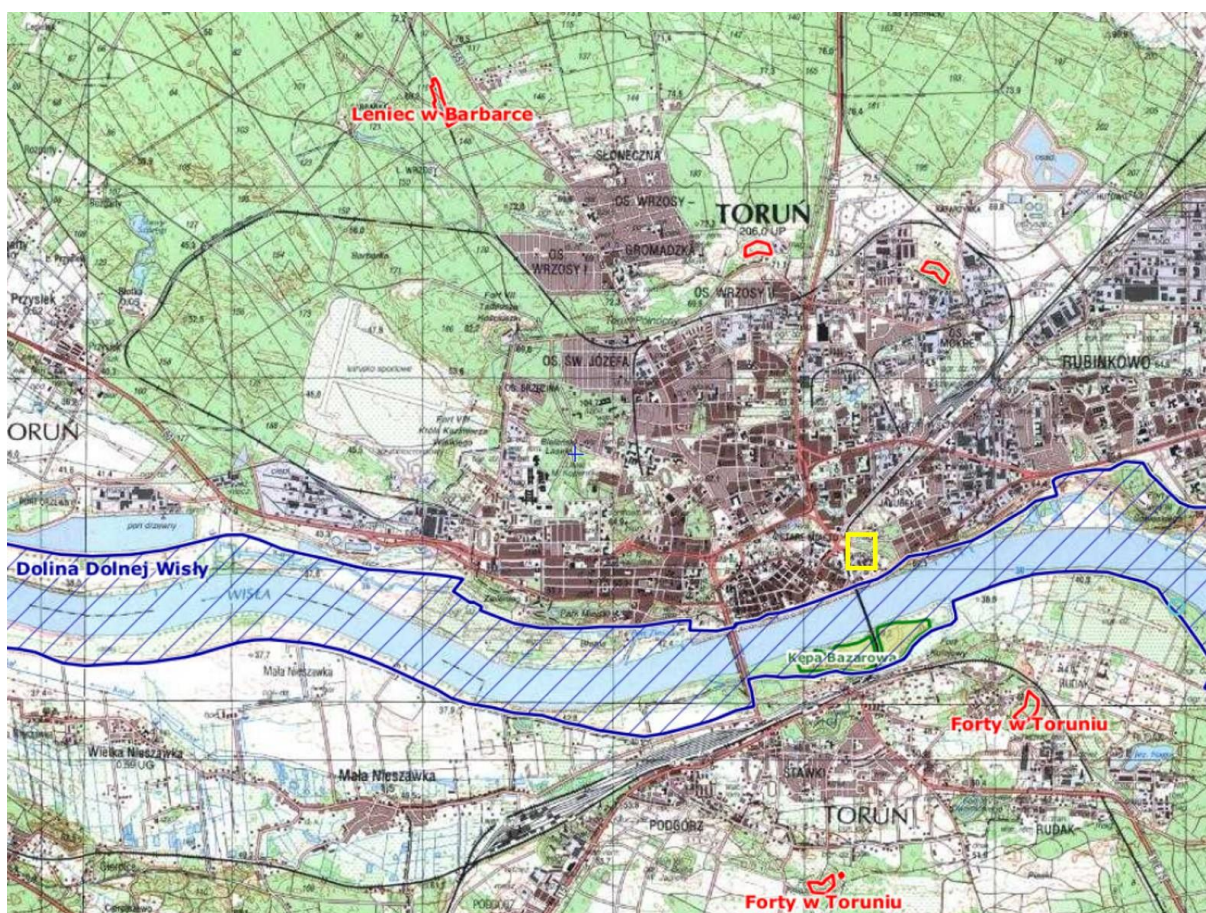
Na obszarze nie występują żadne pomniki przyrody ani użytki ekologiczne. Na terenie znajdują się egzemplarze drzew, które nie spełniają wymagań dla uznania ich za pomniki przyrody.

W odległości około 400 m na południowy-wschód od granic obszaru, znajduje się obszar specjalnej ochrony ptaków w sieci NATURA 2000 Dolina Dolnej Wisły PLB 040003. Celem wyznaczenia obszarów „ptasich” Natura 2000 jest ochrona populacji dziko występujących ptaków oraz utrzymanie ich siedlisk w nie pogorszonym stanie. Dolina Dolnej Wisły jest ostoją ptasią o randze europejskiej. Występują tutaj co najmniej 44 gatunki ptaków z Załącznika I Dyrektywy Ptasiej, 4 gatunki ptaków migrujących i zimujących z Polskiej Czerwonej Księgi. Na tym obszarze gniazduje około 180 gatunków ptaków oraz występuje bardzo ważny teren zimowiskowy bielika. W okresie lęgowym obszar ten zasiedla około 1% populacji krajowej gatunków nurogęs, ohar, rybitwa, białoczelna, rybitwa rzeczna, zimorodek, ostrygojad. W okresie wędrówek ptaki wodno-błotne występują w koncentracjach do 50 tys. osobników. W okresie zimowym występuje co najmniej 1% populacji szlaku wędrówkowego gatunków: bielik, gągoł, nurogęs. Występuje tu bogata fauna innych kręgowców, liczne gatunki zagrożone i prawnie chronione. Ochrona „ptasiego” obszaru Natura 2000 wymaga, aby wszelka działalność nie prowadziła do pogarszania warunków bytowania chronionych gatunków roślin i zwierząt oraz do degradacji ich siedlisk. Położenie obszaru w stosunku do obszaru Natura 2000 nie wymaga zastosowania specjalnych rozwiązań przestrzennych dostosowanych do ochrony ptaków i ich siedlisk.

Najbliższy specjalny obszar ochrony siedlisk Forty w Toruniu PLH040001 obejmuje m.in. Fort XV, który znajduje się w odległości około 2,4 km na południowy-wschód (po przeciwnej stronie Wisły). Dla tego obszaru obowiązuje plan zadań ochronnych zatwierdzony Zarządzeniem Regionalnego Dyrektora Ochrony Środowiska w Toruniu z dnia 17 lutego 2014 r. Przedmiotem ochrony obszaru Natura 2000 są gatunki nietoperzy: mopek, nocek duży i nocek

łydkowłosy. Jako zagrożenia dla zachowania właściwego stanu ochrony gatunków nietoperzy i ich siedlisk, plan zadań ochronnych wymienia w szczególności (dla mopka i nocka dużego): wandalizm związany z brakiem właściwego zabezpieczenia przed niekontrolowanym wstępem ludzi do obiektów, wycinka lasu (w tym również samosiewów) w obrębie potencjalnych korytarzy migracji nietoperzy, oraz presja ze strony zabudowy rozproszonej w sąsiedztwie obszaru powodujące pogorszenie warunków migracji nietoperzy. Celem działań ochronnych jest utrzymanie w stanie niepogorszonym populacji (nie mniejszej niż 10 osobników mopka i nocka dużego) oraz siedliska, a także poprawa wskaźnika „Zabezpieczenie przed niepokojeniem nietoperzy” do oceny FV - stan właściwy. Planowane zmiany zagospodarowania obszaru opracowania nie będą negatywnie oddziaływać na populację nietoperzy i ich siedliska, dlatego w projekcie planu miejscowego nie będzie konieczności uwzględnienia ustaleń planu zadań ochronnych. Przez obszar objęty opracowaniem nie prowadzą korytarze migracji nietoperzy.

Położenie obszaru opracowania względem obszarów Natura 2000 ilustruje mapa.



Ryc. 7 Obszar opracowania a obszary Natura 2000 (źródło mapy.geoportal.gov.pl)

Środowisko przyrodnicze analizowanego obszaru z jednej strony jest przekształcone (ul. Waryńskiego), a z drugiej strony jest predysponowane do zachowania jako teren zieleni urządzonej (park Glazja).

Na obszarze projektu planu nie występują obiekty o walorach historyczno-kulturowych podlegające ochronie konserwatorskiej. W związku z tym w projekcie planu nie ma potrzeby wpisania szczególnych ustaleń dotyczących ochrony zabytków.

Na obszarze nie odnotowano występowania stanowisk archeologicznych, ani innych obiektów podlegających ochronie jako zabytki archeologiczne.

Szczegółową charakterystykę stanu i funkcjonowania środowiska przedmiotowego obszaru oraz jego otoczenia przedstawiono w opracowaniu ekofizjograficznym, w którym zapisano szereg uwag, zaleceń i wniosków, a w tym m.in.:

- Pod względem uwarunkowań ekofizjograficznych obszar jest w całości predysponowany do zachowania dotychczasowego użytkowania terenów.
- Ulicę Ludwika Waryńskiego należy zachować jako drogę klasy lokalnej. Należy zapewnić ochronę drzew znajdujących się w pasie drogowym z ich uzupełnianiem.
- Wody opadowe i roztopowe z ul. Waryńskiego należy odprowadzać do sieci kanalizacji deszczowej.
- Należy odstąpić od planowania łącznika drogowego i teren parku przeznaczyć na teren zieleni urządzonej.
- Dopuścić należy ciągi piesze i rowerowe, urządzenia sportu, wypoczynku i rekreacji, infrastrukturę techniczną.
- Niezbędna jest ochrona zieleni wysokiej.
- Zaleca się aby ustalić minimalny udział powierzchni biologicznie czynnej na poziomie 80% powierzchni terenu.
- Postuluje się wprowadzenia nakazu harmonijnego zagospodarowania terenu oraz zakazu lokalizacji tymczasowych obiektów budowlanych.

V. PROBLEMY ORAZ CELE OCHRONY ŚRODOWISKA ISTOTNE Z PUNKTU WIDZENIA REALIZACJI PROJEKTU PLANU

Analiza uwarunkowań funkcjonalno-przestrzennych, ekofizjograficznych i ekologicznych wskazuje, że obszar objęty opracowaniem w części obejmującej fragment parku Glazja posiada wysokie walory przyrodnicze i krajobrazowe oraz rekreacyjne. Generalnie odznacza się predyspozycjami do zachowania dotychczasowego sposobu zagospodarowania i użytkowania gruntów. Ta część parku Glazja, która znajduje się w obszarze objętym analiza jest już faktycznie zagospodarowana. Pożądana jest dalsza pielęgnacja drzewostanu oraz dbałość o urządzenia rekreacyjne oraz obiekty małej architektury. Utrzymania wymagają nawierzchnie ciągu pieszo-rowerowego i alejek pieszych.

Obszar objęty analizą jest zróżnicowany pod względem użytkowania terenów. Północną jego część zajmuje pas drogowy ul. Waryńskiego, a południowo-wschodnią część zajmuje fragment parku Glazja.

Pozostawienie obszaru opracowania w dotychczasowym użytkowaniu i zagospodarowaniu nie spowodowałoby powstania nowych lub nasilania istniejących zagrożeń środowiska. Utrzymany zostałby stan obecny. Natomiast zagospodarowanie tej części parku Glazja w oparciu o ustalenia dotychczasowego planu miejscowego tj. budowa łącznika drogowego spowodowałaby powstanie zagrożeń akustycznych, dla jakości powietrza, dla powierzchni ziemi i zasobów zieleni.

Pod względem estetycznym obszar parku Glazja przedstawia korzystny obraz. Teren po pracach rewitalizacyjnych prezentuje się korzystnie. Zieleń została zachowana, wykonano zabiegi pielęgnacyjne. Wykonano ciągi piesze i pieszo-rowerowe, urządzenia rekreacyjne, obiekty małej architektury. Postuluje się utrwalenie istniejącego stanu.

Problemem ochrony środowiska, w kontekście złożonego wniosku o likwidację łącznika komunikacyjnego wyznaczonego w dotychczasowym planie miejscowym na terenie parku Glazja – pomiędzy planowaną drogą główną a istniejącą ul. Ludwika Waryńskiego i przeznaczenie tego terenu pod zieleń urządzoną, jest zagwarantowanie ochrony zasobów zieleni, kształtowanie ładu przestrzennego, ochrona walorów historyczno-kulturowych, ochrona jakości powietrza, zapewnienie możliwości retencji wód opadowych oraz ochrona wód podziemnych.

Realizacja ustaleń planu nie pozostaje w sprzeczności z celami ochrony środowiska ustanowionym na szczeblu międzynarodowym wspólnotowym i krajowym istotnym z punktu widzenia projektu planu. Nie wywoła także znaczących negatywnych zmian na obszary Natura 2000.

Na poziomie Unii Europejskiej zadania polityki ekologicznej UE wyznacza VIII Program Działań w zakresie środowiska przyjęty Decyzją Parlamentu Europejskiego i Rady (UE) 2022/591 z dnia 6 kwietnia 2022 r. w sprawie ogólnego unijnego programu działań w zakresie środowiska do 2030 r. Ma on sześć wzajemnie powiązanych tematycznych celów priorytetowych:

- a) szybkie i przewidywalne ograniczenie emisji gazów cieplarnianych oraz jednocześnie wzmocnienie ich pochłaniania przez naturalne pochłaniacze w Unii, aby osiągnąć cel redukcji emisji gazów cieplarnianych do 2030 r., jak określono w rozporządzeniu (UE) 2021/1119, zgodnie z unijnymi celami klimatycznymi i środowiskowymi, dbając o sprawiedliwą transformację, która nie pozostawia nikogo w tyle;
- b) stałe postępy we wzmacnianiu i uwzględnianiu zdolności przystosowawczych, w tym na podstawie podejść ekosystemowych, wzmacnianiu odporności i adaptacji oraz ograniczaniu podatności środowiska, społeczeństwa i wszystkich sektorów gospodarki na zmianę klimatu, a

jednocześnie skuteczniejsze zapobieganie klęskom żywiołowym związanym z klimatem i pogodą oraz zwiększanie gotowości na nie;

c) dążenie do gospodarki dobrobytu, która oddaje planecie więcej niż z niej czerpie, oraz przyspieszenie przejścia na nietoksyczną gospodarkę o obiegu zamkniętym, w której wzrost ma charakter regeneracyjny, zasoby wykorzystuje się w sposób efektywny i zrównoważony oraz stosuje się hierarchię postępowania z odpadami;

d) dążenie do osiągnięcia zerowego poziomu emisji zanieczyszczeń, w tym w odniesieniu do szkodliwych substancji chemicznych, aby uzyskać nietoksyczne środowisko, w tym powietrze, wodę, glebę, również w odniesieniu do zanieczyszczenia świetlnego i zanieczyszczenia hałasem, oraz ochrona zdrowia i dobrostanu ludzi, zwierząt i ekosystemów przed zagrożeniami i negatywnymi skutkami związanymi ze środowiskiem;

e) ochrona, zachowanie i przywrócenie różnorodności biologicznej w środowisku lądowym i morskim oraz różnorodności biologicznej wód śródlądowych na obszarach chronionych i poza nimi poprzez, między innymi, zatrzymanie i odwrócenie procesu utraty różnorodności biologicznej oraz poprawę stanu ekosystemów i ich funkcji oraz świadczonych przez nie usług, a także poprzez poprawę stanu środowiska, zwłaszcza powietrza, wody i gleby, jak również poprzez zwalczanie pustynnienia i degradacji gleby;

f) promowanie środowiskowych aspektów zrównoważoności i znaczne ograniczenie największych presji środowiskowych i klimatycznych związanych z produkcją i konsumpcją unijną, w szczególności w obszarze energii, przemysłu, budownictwa i infrastruktury, mobilności, turystyki, handlu międzynarodowego i systemu żywnościowego.

W tym kontekście analizowany projekt planu realizuje wymienione priorytety jako akt prawa miejscowego poprzez stosowne ustalenia chroniące środowisko.

Na poziomie krajowym podstawowym dokumentem w zakresie ochrony środowiska jest Polityka Ekologiczna Państwa 2030 – strategia rozwoju w obszarze środowiska i gospodarki wodnej, przyjęta Uchwałą nr 67 Rady Ministrów z dnia 16 lipca 2019 r. Wyznacza ona cele:

1. Zrównoważone gospodarowanie wodami, w tym zapewnienie dostępu do czystej wody dla społeczeństwa i gospodarki oraz osiągnięcie dobrego stanu wód.
2. Likwidacja źródeł emisji zanieczyszczeń do powietrza lub istotne zmniejszenie ich oddziaływania.
3. Ochrona powierzchni ziemi, w tym gleb.
4. Przeciwdziałanie zagrożeniom środowiska oraz zapewnienie bezpieczeństwa biologicznego, jądrowego i ochrony radiologicznej.
5. Zarządzanie zasobami dziedzictwa przyrodniczego i kulturowego, w tym ochrona i poprawa stanu różnorodności biologicznej i krajobrazu.
6. Wspieranie wielofunkcyjnej i trwale zrównoważonej gospodarki leśnej.
7. Gospodarka odpadami w kierunku gospodarki o obiegu zamkniętym.

8. Zarządzanie zasobami geologicznymi poprzez opracowanie i wdrożenie polityki surowcowej państwa.
 9. Wspieranie wdrażania eko-innowacji oraz upowszechnianie najlepszych dostępnych technik BAT.
 10. Przeciwdziałanie zmianom klimatu.
 11. Adaptacja do zmian klimatu oraz zarządzanie ryzykiem klęsk żywiołowych.
 12. Edukacja ekologiczna, w tym kształtowanie wzorców zrównoważonej konsumpcji.
 13. Usprawnienie systemu kontroli i zarządzania ochroną środowiska oraz doskonalenie systemu finansowania.
- Analizowany projekt planu jest w tym kontekście zgodny z celami środowiskowymi Polityki.

Projekt planu nawiązuje do ustaleń zawartych w programie ochrony środowiska województwa kujawsko-pomorskiego oraz w programie ochrony środowiska dla miasta Torunia. Zachowana zostanie spójność założeń wyżej wymienionych dokumentów z aktem prawa miejscowego jakim jest miejscowy plan zagospodarowania przestrzennego dla części parku Glazja i ul. Ludwika Waryńskiego w Toruniu

W sumie należy ocenić, że omawiany projekt planu jest istotną zmianą dotychczas obowiązującego planu i spowoduje poprawę warunków funkcjonowania środowiska. Wprowadzenie terenu zieleni urządzonej będzie zgodne z faktycznym sposobem zagospodarowania terenu.

VI. OCENA PRZEWIDYWANYCH ZNACZĄCYCH ODDZIAŁYWAŃ NA ŚRODOWISKO MOŻLIWOŚCI I SPOSOBY ICH OGRANICZANIA, ZAPOBIEGANIA LUB KOMPENSACJI ORAZ MOŻLIWE ROZWIĄZANIA ALTERNATYWNE

Projekt miejscowego planu zagospodarowania przestrzennego dla części parku Glazja i ul. Ludwika Waryńskiego w Toruniu związany głównie z przeznaczeniem pod zieleń urządzonej dotychczas planowanego łącznika drogowego pomiędzy ul. Waryńskiego a planowaną drogą główną, potencjalnego nowego źródła emisji hałasu i spalin, zgodnie z dotychczasowym użytkowaniem terenu jako park, jest zgodny z uwarunkowaniami ekofizjograficznymi i ochrony przyrody oraz nie narusza istniejącej struktury funkcjonalno-przestrzennej tej części Torunia.

Na całym obszarze nie obowiązują wprost określone przepisami szczególnymi reżimy ochronne wynikające z istnienia chronionych prawnie terenów przyrodniczych oraz kulturowych.

Realizacja projektu planu nie spowoduje zmiany oddziaływania na cele i przedmioty ochrony obszarów **Natura 2000**. W stosunku do obecnego stanu, realizacja projektu planu nie wywoła zagrożeń dla chronionych gatunków roślin i zwierząt, dla ptaków i ich siedlisk oraz dla

spójności obszarów Natura 2000. W szczególności na skutek odstąpienia od realizacji łącznika drogowego i przeznaczenie terenu 1ZP pod zielenie urządzoną nastąpi poprawa oddziaływania na najbliższy położony obszar specjalnej ochrony ptaków Dolina Dolnej Wisły PLB 040003, który znajduje się w odległości około 400 m na południowy-wschód. Dla tego obszaru Natura 2000, Zarządzeniem Regionalnego Dyrektora Ochrony Środowiska w Gdańsku i Regionalnego Dyrektora Ochrony Środowiska w Bydgoszczy z dnia 31 marca 2015 r. został ustanowiony plan zadań ochronnych (Dz. Urz. Woj. Kuj.-Pom. Poz. 1184 ze zm.). W kontekście ustaleń projektu planu nie istnieją ani nie wystąpią potencjalne zagrożenia, które definiuje plan zadań ochronnych tj. zmiana sposobów uprawy, intensywne koszenie, zmniejszenie lub utrata określonych cech siedliska, powódź, produkcja energii wiatrowej, usuwanie trawy pod grunty orne, zalesianie terenów otwartych, modyfikowanie funkcjonowania wód, zasypywanie terenu, melioracje i osuszanie, penetracja i inne. Nie stwierdzono żadnego istniejącego ani potencjalnego zagrożenia spośród wymienionych w załączniku nr 3 do w/w Zarządzenia.

Analiza celów działań ochronnych, w kontekście realizacji ustaleń projektu planu, nie wykazuje negatywnego wpływu na żaden z tych celów dla wszystkich wymienionych przedmiotów ochrony, które zostały wymienione w załączniku nr 4 do w/w Zarządzenia, np. zachowanie istniejących siedlisk łągowych i żerowych w obecnym stanie FV, utrzymanie liczebności populacji łąkowej, utrzymanie liczebności populacji korzystającej z żerowisk, zachowanie siedlisk łągowych w dotychczasowym stanie, itp.

Analiza działań ochronnych dla poszczególnych przedmiotów ochrony zawartych w załączniku nr 5 do w/w Zarządzenia wykazała, że realizacja ustaleń projektu planu miejscowego nie spowoduje zagrożeń dla realizacji oraz nie spowoduje negatywnych oddziaływań na przedmioty ochrony. Nie wystąpi kolizja z działaniami dotyczącymi czynnej ochrony ptaków np. bielika (zapobiegnięcie utracie potencjalnych miejsc gniazdowych, zapobiegnięcie zmniejszaniu ilości czatowni), błotniaka stawowego (zapobiegnięcie utracie siedlisk łągowych, zachowanie żerowisk gatunku), derkacza (zachowanie siedlisk gatunku), rybitwy rzecznej i rybitwy białoczelnej (budowa sztucznych wysp w korycie, zapobiegnięcie utracie siedlisk łągowych), mewy siwej (zapobiegnięcie utracie siedlisk łągowych) i innych gatunków. Nie stwierdzono dla żadnego przedmiotu ochrony, wytypowania obszarów wdrażania działań ochronnych, na obszarze projektu planu i w jego bezpośrednim otoczeniu.

Nie stwierdzono żadnych negatywnych oddziaływań, które mogłyby nastąpić w wyniku realizacji projektu planu w szczególności na najbliższy specjalny obszar ochrony siedlisk Natura 2000 Forty w Toruniu PLH 040001, który (Fort XV) znajduje się w odległości około 2,4 km na południowy-wschód (po przeciwnej stronie Wisły). Dla tego obszaru obowiązują plan zadań ochronnych zatwierdzony Zarządzeniem Regionalnego Dyrektora Ochrony Środowiska w Toruniu z dnia 17 lutego 2014 r. Przedmiotem ochrony obszaru Natura 2000 są gatunki nietoperzy: mopek, nocek duży i nocek łydkowłosy. Jako zagrożenia dla zachowania właściwego stanu ochrony gatunków nietoperzy i ich siedlisk, plan zadań ochronnych

wymienia w szczególności (dla mopka i nocka dużego): wandalizm związany z brakiem właściwego zabezpieczenia przed niekontrolowanym wstępem ludzi do obiektów, wycinka lasu (w tym również samosiewów) w obrębie potencjalnych korytarzy migracji nietoperzy, oraz presja ze strony zabudowy rozproszonej w sąsiedztwie obszaru powodujące pogorszenie warunków migracji nietoperzy. Celem działań ochronnych jest utrzymanie w stanie niepogorszonym populacji (nie mniejszej niż 10 osobników mopka i nocka dużego) oraz siedliska, a także poprawa wskaźnika „Zabezpieczenie przed niepokojeniem nietoperzy” do oceny FV - stan właściwy. Planowane usankcjonowanie w projekcie planu dotychczasowego sposobu zagospodarowania terenu jako zieleni urządzonej (park) będzie neutralnie oddziaływać na populację nietoperzy i ich siedliska, natomiast nastąpi zdecydowana poprawa w porównaniu z ustaleniami dotychczas obowiązującego planu miejscowego. Przez obszar objęty opracowaniem nie prowadzą korytarze migracji nietoperzy.

W odniesieniu do **różnorodności biologicznej** projekt planu nie wprowadza żadnych zmian w stosunku do istniejącego stanu zagospodarowania. Natomiast w stosunku do ustaleń dotychczasowego planu wprowadza pozytywne zmiany, gdyż w miejsce planowanego łącznika ustala teren zieleni urządzonej. Teren 1ZP *de facto* adaptuje istniejący stan zagospodarowania. Park Glazja po rewitalizacji prezentuje się korzystnie. Zieleni została zachowana, wykonano zabiegi pielęgnacyjne. Wykonano ciągi piesze i pieszo-rowerowe, urządzenia rekreacyjne, obiekty małej architektury.

Projekt planu zakłada zachowanie minimalnego udziału powierzchni biologicznie czynnej na terenie 1ZP na poziomie 80% powierzchni działki budowlanej. Warto zwrócić uwagę, że tym terenie wartość ta pozostanie niezmienną w stosunku do obecnego stanu użytkowania i zagospodarowania terenu. Przyjęta wartość powierzchni biologicznie czynnej jest adekwatna do uwarunkowań i typowa dla tego typu terenów zieleni urządzonej. Na całym obszarze projektu planu nie ma siedlisk naturalnych lub zbliżonych do naturalnych.

Planowane zmiany przeznaczenia terenów spowodują pozytywne oddziaływania na **ludzi** na terenie 1ZP. Przeznaczenie terenu pod zieleni urządzonej jest optymalnym rozwiązaniem w stosunku do obecnego stanu użytkowania terenu i poprawiać będzie jakość życia ludzi. W miejsce dotychczas planowanego łącznika drogowego adaptowane będą tereny zieleni wraz z urządzeniami rekreacyjnymi (siłownie zewnętrzne, plac zabaw). Nie powstaną nowe źródła emisji uciążliwości dla mieszkańców zabudowy mieszkaniowej w otoczeniu. Jednak aby minimalizować ewentualne negatywne oddziaływania projekt planu ze względu na potrzeby ochrony zdrowia ludzi ustala możliwość budowy ciągów pieszych i rowerowych, urządzeń sportowych, wypoczynku i rekreacji, a także dopuszcza miejsca postojowe dla rowerów - realizowane jako terenowe (stojaki). Takie ustalenia pozwolą na kontynuowanie

możliwości aktywności społeczeństwa, co sprzyjać będzie zachowaniu dobrego stanu zdrowia. Utrzymane zostaną także możliwości zabaw dla dzieci.

Skutki oddziaływania projektu planu na ludzi będą bezpośrednie, skumulowane i stałe.

Warunki egzystowania nielicznej **fauny** pozostaną bez zmian lub mogą ulec nawet poprawie. Obecnie teren jest atrakcyjny dla zwierząt, w tym dla nietoperzy i pospolitych gatunków ornitofauny. Bytują one jedynie w zadrzewieniach. Są to głównie gatunki antropogeniczne. Nie zostaną stworzone dogodne warunki do zakładania gniazd przez ptaki m.in. z uwagi na sąsiedztwo ruchliwych traktów komunikacyjnych oraz penetrację terenu przez ludzi. Nie stwierdzono występowania gniazd ptaków chronionych. Projekt planu poprzez ochronę zieleni wysokiej i zapewnienie minimalnego udziału powierzchni biologicznie czynnej na terenie 1ZP na poziomie 80% powierzchni działki budowlanej, zachowuje dogodne warunki egzystowania fauny. Nie wystąpią negatywne oddziaływania także na nietoperze, jak również na płazy.

Skutki oddziaływania projektu planu na faunę będą pośrednie, stałe i tylko o znaczeniu lokalnym.

Planowane zmiany przeznaczenia terenów nie spowodują zmian w zakresie oddziaływania na **rośliny**. Zachowanie zieleni wysokiej na terenie 1ZP pozwoli na zachowanie w dalszym ciągu powierzchni biologicznie czynnej. Zieleń zostanie utrwalona w terenie w postaci egzemplarzy drzew oraz muraw trawiastych. Po rewitalizacji drzewostan znajduje się w dobrym stanie. Wykonano zabiegi pielęgnacyjne. Projekt planu gwarantuje maksymalne zachowanie zieleni wysokiej, a realizacja planu nie odbędzie się kosztem istniejącej roślinności, co nastąpiło by w przypadku budowy łącznika drogowego, co przewiduje dotychczas obowiązujący plan miejscowy.

Realizacja ustaleń projektu planu nie spowoduje negatywnych oddziaływań na rośliny. W porównaniu z dotychczas obowiązującym planem nastąpi poprawa oddziaływań.

Projekt planu zakłada na terenie 1ZP zachowanie minimalnego udziału powierzchni biologicznie czynnej na poziomie 80% powierzchni działki budowlanej. Warto zwrócić uwagę, że wartość ta odpowiada istniejącemu stanowi użytkowania terenu.

Na terenie 1KDL ustalono utrzymanie zieleni przydrożnej.

Skutki oddziaływania projektu planu na rośliny będą bezpośrednie, długoterminowe i stałe.

Ustalenia projektu planu w porównaniu z planem dotychczasowym spowodują pozytywne oddziaływania na **wodę**. W miejsce planowanego łącznika drogowego zachowany zostanie teren zieleni urządzonej (1ZP).

Projekt planu nakazuje odprowadzenie ścieków do miejskiej sieci, zgodnie z przepisami odrębnymi. Dotyczyć to będzie ewentualnych punktów malej gastronomii. Są to

rozwiązania optymalne i w największym możliwym stopniu chronią wody przed zanieczyszczeniem. Są to rozwiązania powszechnie stosowane w Toruniu.

Projekt planu ustala odprowadzenie wód opadowych i roztopowych z uwzględnieniem zrównoważonego gospodarowania wodami opadowymi i roztopowymi. Pod tym pojęciem należy rozumieć zagospodarowanie wód opadowych i roztopowych poprzez: wykorzystanie do nawadniania terenów zieleni, oczek wodnych, a także do celów użytkowych, infiltrację do gruntu, np. za pomocą skrzynek rozsączających, studni chłonnych, niecek, rowów chłonnych, magazynowanie, np. w zbiornikach retencyjnych, stawach hydrofitowych, obniżenie stopnia szczelności powierzchni odwadnianych, poprzez stosowanie w zagospodarowaniu terenu, nawierzchni przepuszczalnych lub półprzepuszczalnych, spowolnienie spływu wód opadowych i roztopowych do odbiorników w przypadku odprowadzenia ich do sieci kanalizacji deszczowej, przy zastosowaniu rozwiązań technicznych i technologicznych gwarantujących zabezpieczenie przed zanieczyszczeniem gruntu, warstwy wodonośnej i wód powierzchniowych;

Przyjęte sposoby postępowania ze ściekami oraz wodami opadowymi i roztopowymi nie będą miały wpływu na realizację celów środowiskowych dla jednolitych części wód powierzchniowych i podziemnych. Planowane zainwestowanie nie będzie miało wpływu na stan jednolitej części wód powierzchniowych rzecznych RW2000172912 Struga Toruńska (stare koryto). Jest to silnie zmieniona część wód, odznacza się złym stanem ekologicznym i jest zagrożona nie osiągnięciem celów środowiskowych.

Skutki oddziaływania projektu planu na wodę będą bezpośrednie, skumulowane i stałe.

Realizacja projektu planu nie spowoduje żadnych negatywnych oddziaływań na **powietrze i klimat akustyczny** w stosunku do stanu istniejącego. Teren 1ZP zachowany będzie jako teren zieleni urządzonej i będzie w dalszym ciągu użytkowany rekreacyjnie.

Zwrócić należy uwagę, że obecnie źródłem emisji zanieczyszczeń powietrza i hałasu jest i pozostanie ulica Waryńskiego. Projekt planu zakłada rezygnację z realizacji łącznika drogowego łączącego tę ulicę z planowaną drogą główną na zapleczu parku. Nie powstanie zatem nowe źródło emisji uciążliwego hałasu oraz spalin.

Projekt planu nie ustala sposobu zaopatrzenia w energię cieplną gdyż nie ma takiej potrzeby. Na obszarze nie powstaną budynki. Możliwa jest realizacja tylko punktów małej gastronomii.

Skutki oddziaływania projektu planu w tym zakresie będą bezpośrednie, skumulowane, długoterminowe i stałe.

Planowana rezygnacja z budowy łącznika drogowego spowoduje poprawę oddziaływań na **powierzchnię ziemi**. Nie nastąpią przekształcenia powierzchni ziemi. Na terenie 1ZP

zostanie utrzymana zieleń oraz urządzenia rekreacyjne.

Udział powierzchni biologicznie czynnej określono na wysokim poziomie tj. 80% powierzchni działki budowlanej, co jest adekwatne do istniejącego sposobu zagospodarowania i użytkowania terenu. Ustalenia projektu planu gwarantują, że zostanie praktycznie utrzymany dotychczasowy stan zagospodarowania terenu 1ZP, co nie spowoduje żadnych zagrożeń dla powierzchni ziemi..

Skutki oddziaływania projektu planu na powierzchnię ziemi będą bezpośrednie, długoterminowe i stałe.

Adaptacja istniejącego stanu zagospodarowania terenu 1ZP nie wprowadzi żadnych zmian **krajobrazu**. Projekt planu, w związku z planowaną rezygnacją budowy łącznika drogowego będzie chronił istniejącą zieleń wysoką, co utrzyma istniejące walory krajobrazowe tego terenu.

W celu zminimalizowania ewentualnych negatywnych oddziaływań na krajobraz projekt planu na terenach 1ZP i 1KDL ustala nakaz harmonijnego zagospodarowania. Pod tym pojęciem należy rozumieć „wymóg realizacji elementów zagospodarowania terenu charakteryzujących się wzajemnym stylistycznym dostosowaniem, np. w zakresie kolorystyki i rodzaju zastosowanych materiałów”.

W celu ochrony krajobrazu projekt planu na terenie 1ZP ustala zakaz lokalizacji tymczasowych obiektów budowlanych (nie dotyczy obiektów niezbędnych w okresie prowadzenia robót budowlanych, punktu małej gastronomii i toalety przenośnej).

Na terenie 1KDL ustalono utrzymanie zieleni przydrożnej.

Analiza ustaleń projektu planu upoważnia do stwierdzenia, iż negatywne oddziaływanie na krajobraz nie wystąpi.

Skutki oddziaływania projektu planu na krajobraz będą bezpośrednie, długoterminowe i stałe.

Skala i rodzaj planowanych funkcji oraz wielkość obszaru pozwala stwierdzić, że realizacja ustaleń projektu planu na analizowanym obszarze nie wprowadzi żadnych oddziaływań na **klimat**. Program zagospodarowania terenu 1ZP pozwoli na uniknięcie emisji do atmosfery znacznych ilości zanieczyszczeń komunikacyjnych, które miałyby miejsce w przypadku budowy i eksploatacji łącznika drogowego. Zmiany te nie będą odczuwalne w kontekście stosunków klimatycznych w skali ponadlokalnej. Utrzymanie zieleni urządzonej nie spowoduje wpływu na efekt cieplarniany. Przyjęte rozwiązania urbanistyczne pozytywnie adaptują obszar planu do postępujących zmian klimatycznych. Zmiany te, polegające na dużej zmienności zjawisk pogodowych i wzroście średniej temperatury powietrza, częstszym występowaniu zjawisk typu: trąby powietrzne, silne ulewy, gradobicia, ale i również długie okresy bezopadowe, nie mają istotnego związku z planowanym przeznaczeniem analizowanego obszaru pod tereny zieleni urządzonej i drogi lokalnej.. Przyjęte rozwiązania

przestrzenne uwzględniają możliwe gwałtowne opady deszczu, lokalne podtopienia, ekstremalne upały i wichury, opracowania systemów odprowadzania deszczówki czy możliwości wchłaniania wód opadowych i roztopowych przez glebę. Przyjęte w planie proporcje pomiędzy terenami utwardzonymi a terenami stanowiącymi powierzchnię biologicznie czynną, nie będą nasilać niekorzystnych skutków ekstremalnych zjawisk pogodowych.

Realizacja ustaleń projektu planu nie spowoduje oddziaływania na **zasoby naturalne**. Nie zostaną uszczuplone ani zdegradowane żadne naturalne zasoby przyrodnicze.

Na obszarze planu nie występują **zabytki i walory kulturowe**. Na obszarze nie występują obiekty o wartości historyczno-kulturowej. W związku z tym w projekcie planu nie zapisano ustaleń dotyczących ochrony walorów historyczno-kulturowych.

Analiza oddziaływania na **dobra materialne** została przeprowadzona w stosunku do obecnego stanu zagospodarowania obszaru i ustaleń dotychczas obowiązującego planu. Realizacja ustaleń projektu planu nie wpłynie w żaden sposób negatywnie na już istniejące w sąsiedztwie obiekty, w tym zabudowę mieszkaniową wielorodzinną. Nie spowoduje ponadto zniszczenia lub degradacji żadnych dóbr materialnych w postaci budynków, dróg, obiektów użyteczności publicznej itp.

Przeprowadzona analiza możliwych **rozwiązań alternatywnych** w stosunku do rozwiązań przedstawionych w projekcie planu pozwala na stwierdzenie, że planowane przeznaczenie terenu 1ZP pod zieleń urządzoną jest adaptacją istniejącego stanu zagospodarowania oraz jest adekwatne do uwarunkowań ekofizjograficznych i do potrzeb społecznych. Przyjęte rozwiązania są racjonalne, wynikają z potrzeb społecznych i nie powinny spowodować konfliktów społecznych.

Pozostawienie obszaru w dotychczasowym użytkowaniu jest zgodne z ustaleniami projektu planu. Natomiast realizacja przedsięwzięcia drogowego w oparciu o dotychczas obowiązujący plan miejscowy prowadziłyby do powstawania niekorzystnych zmian na terenie planowanego łącznika drogowego.

Większy negatywny wpływ na środowisko miałyby miejsce w przypadku dopuszczenia możliwości realizacji zabudowy np. usługowej na terenie 1ZP oraz gdyby zezwolono na lokalizację przedsięwzięć mogących znacząco oddziaływać na środowisko. Również bardziej negatywne oddziaływanie miałyby miejsce gdyby zezwolono na realizację tymczasowych obiektów budowlanych.

Można by oczywiście ustalić większy minimalny udział powierzchni biologicznie czynnej niż przyjęte 80% powierzchni działki budowlanej.

Brak realizacji projektu planu spowodowałby możliwości powstawania nowych inwestycji budowlanych (łącznik drogowy) zgodnie z obecnym planem. Należy zaznaczyć, że najlepszym z punktu widzenia ochrony środowiska rozwiązaniem jest przeznaczenie terenu 1ZP pod zieleni urządzoną, co jest przedmiotem analizowanego projektu planu.

VII. PROPOZYCJE DOTYCZĄCE PRZEWIDYWANYCH METOD ORAZ CZĘSTOTLIWOŚCI ANALIZY SKUTKÓW REALIZACJI PROJEKTU PLANU

Ze względu na planowane przeznaczenie obszaru pod teren zieleni urządzonej i teren drogi lokalnej można stwierdzić, że nie istnieje potrzeba specjalnego monitorowania w szerokim zakresie skutków realizacji ustaleń projektu planu.

Przyjęte parametry i wskaźniki urbanistyczne z dużym prawdopodobieństwem pozwalają przypuszczać, że ewentualne uciążliwości związane z zagospodarowaniem terenów dotyczyć będą jedynie realizacji punktów małej gastronomii czy też zwiększenia uciążliwości drogi 1KDL. Negatywne oddziaływania wystąpią co najwyżej w stopniu małym. Nie wystąpią negatywne znaczące oddziaływania.

Jedynie zasadne jest okresowe (np. po realizacji inwestycji i co 5 lat) monitorowanie, czy zagospodarowanie terenów jest realizowane zgodnie z ustaleniami projektu planu, czy nie są realizowane funkcje kolidujące z wymaganiami ochrony środowiska i ład przestrzennego.

Zasadne jest monitorowanie czy ewentualne negatywne oddziaływanie ulicy Waryńskiego (droga 1KDL) nie wykracza poza granice działek, tj. czy nie notuje się tam przekroczeń wskaźników np. emisji hałasu, poziomów zanieczyszczeń powietrza atmosferycznego czy ewentualnie zanieczyszczenie wód podziemnych oraz czy przestrzegany jest minimalny udział powierzchni biologicznie czynnej.

VIII. INFORMACJE O MOŻLIWYM TRANSGRANICZNYM ODDZIAŁYWANIU PROJEKTU PLANU NA ŚRODOWISKO

Pod pojęciem „transgraniczne oddziaływanie na środowisko” należy rozumieć, zgodnie z art. 104 ustawy z dnia 3 października 2008 r. o udostępnianiu informacji o środowisku i jego ochronie, udziale społeczeństwa w ochronie środowiska oraz o ocenach oddziaływania na środowisko: stwierdzenie możliwości znaczącego transgranicznego oddziaływania na środowisko w wyniku realizacji projektu planu, pochodzącego z terytorium Rzeczypospolitej Polskiej na teren innego państwa.

Z uwagi na geograficzne położenie analizowanego terenu (w środkowej części województwa kujawsko-pomorskiego – nie ma charakteru przygranicznego) nie występuje konieczność przeprowadzenia postępowania dotyczącego transgranicznego oddziaływania na środowisko.

IX. STRESZCZENIE W JĘZYKU NIESPECJALISTYCZNYM

Celem opracowania prognozy oddziaływania na środowisko jest określenie i ocena przewidywanych skutków wpływu na środowisko, które mogą wyniknąć z realizacji projektu planu, a także przedstawienie rozwiązań alternatywnych eliminujących lub ograniczających negatywny wpływ planowanego zainwestowania na środowisko.

Sporządzenie projektu miejscowego planu zagospodarowania ma na celu likwidację planowanego łącznika komunikacyjnego wyznaczonego w dotychczasowym planie miejscowym na terenie parku Glazja – pomiędzy planowaną drogą główną a istniejącą ul. Ludwika Waryńskiego.

Obszar objęty projektem planu położony jest w centralnej części miasta Torunia. Obejmuje niewielki fragment parku Glazja oraz odcinek ul. Waryńskiego. Powierzchnia obszaru wynosi około 0,34 ha i w całości stanowi grunty Gminy Miasta Toruń. Analizowany obszar ma nieregularny kształt zbliżony do zniekształconej litery „L”. Jest wydłużony na kierunku równoleżnikowym. Długość maksymalna obszaru wynosi około 180 m, a szerokość około 80 m. Użytkowanie i zagospodarowanie obszaru objętego opracowaniem jest zróżnicowane. Północną jego część zajmuje pas drogowy ul. Waryńskiego, a południowo-wschodnią część zajmuje fragment parku Glazja. Ulica Waryńskiego to droga jednojezdniowa o dwóch pasach ruchu, o nawierzchni bitumicznej, z chodnikiem po stronie północnej. Teren parku zajmują murawy trawiaste z luźnym drzewostanem, który stanowią egzemplarze klonów, grabów pospolitych, lip drobnolistnych, jak również występują derenie białe, lebidki.

Dostępność komunikacyjna obszaru opracowania generalnie jest bardzo dobra, gdyż jego część stanowi ul. Waryńskiego łącząca się z drogą krajową nr 15 w dwóch miejscach (ul. Lubicka i Plac Pokoju Toruńskiego). Obsługę parku zapewniają alejki (ciągi pieszce) i ścieżka pieszko-rowerowa. Obszar posiada dostęp do wszystkich podstawowych mediów infrastrukturalnych: wodociągu, kanalizacji sanitarnej i deszczowej, energii elektrycznej, sieci gazowej i miejskiej sieci ciepłowniczej. Przez obszar nie prowadzą żadne podziemne lub napowietrzne ciągi infrastrukturalne, które mogłyby stanowić istotne ograniczenia dla zabudowy.

Pod względem estetycznym obszar parku Glazja przedstawia korzystny obraz. Teren po pracach rewitalizacyjnych prezentuje się korzystnie. Zieleń została zachowana, wykonano zabiegi pielęgnacyjne. Wykonano ciągi pieszce i pieszko-rowerowe, urządzenia rekreacyjne, obiekty małej architektury. Postuluje się utrwalenie istniejącego stanu.

Projekt planu zawiera szereg ustaleń służących ochronie środowiska i minimalizujących skutki dla środowiska wynikających z wprowadzonych zmian w stosunku do obecnego planu, dostosowując na terenie 1ZP ustalenia do obecnego stanu.

Pozostawienie obszaru w dotychczasowym użytkowaniu i zagospodarowaniu nie

spowodowałyby powstania nowych lub nasilania istniejących zagrożeń środowiska. Utrzymany zostałoby stan obecny. Natomiast zagospodarowanie tej części parku Glazja w oparciu o ustalenia dotychczasowego planu miejscowego tj. budowa łącznika drogowego spowodowałyby powstanie zagrożeń akustycznych, dla jakości powietrza, dla powierzchni ziemi i zasobów zieleni.

Przeznaczenie terenu pod zieleń urządzone jest optymalnym rozwiązaniem w stosunku do obecnego stanu użytkowania terenu i poprawiać będzie jakość życia ludzi. W miejsce dotychczas planowanego łącznika drogowego adaptowane będą tereny zieleni wraz z urządzeniami rekreacyjnymi (siłownie zewnętrzne, plac zabaw). Nie powstaną nowe źródła emisji uciążliwości dla mieszkańców zabudowy mieszkaniowej w otoczeniu.

Zachowanie zieleni wysokiej na terenie 1ZP pozwoli na zachowanie w dalszym ciągu powierzchni biologicznie czynnej. Zieleń zostanie utrwalona w terenie w postaci egzemplarzy drzew oraz muraw trawiastych. Po rewitalizacji drzewostan znajduje się w dobrym stanie. Wykonano zabiegi pielęgnacyjne. Projekt planu gwarantuje maksymalne zachowanie zieleni wysokiej, a realizacja planu nie odbędzie się kosztem istniejącej roślinności, co nastąpiło by w przypadku budowy łącznika drogowego, co przewiduje dotychczas obowiązujący plan miejscowy.

Projekt planu zakłada zachowanie minimalnego udziału powierzchni biologicznie czynnej na terenie 1ZP na poziomie 80% powierzchni działki budowlanej. Warto zwrócić uwagę, że tym terenie wartość ta pozostanie niezmienną w stosunku do obecnego stanu użytkowania i zagospodarowania terenu. Przyjęta wartość powierzchni biologicznie czynnej jest adekwatna do uwarunkowań i typowa dla tego typu terenów zieleni urządzonej.

Projekt planu nakazuje odprowadzenie ścieków do miejskiej sieci, zgodnie z przepisami odrębnymi. Dotyczyć to będzie ewentualnych punktów malej gastronomii. Są to rozwiązania optymalne i w największym możliwym stopniu chronią wody przed zanieczyszczeniem. Projekt planu ustala odprowadzenie wód opadowych i roztopowych z uwzględnieniem zrównoważonego gospodarowania wodami opadowymi i roztopowymi.

Teren 1ZP zachowany będzie jako teren zieleni urządzonej i będzie w dalszym ciągu użytkowany rekreacyjnie.

Zwrócić należy uwagę, że obecnie źródłem emisji zanieczyszczeń powietrza i hałasu jest i pozostanie ulica Waryńskiego. Projekt planu zakłada rezygnację z realizacji łącznika drogowego łączącego tę ulicę z planowaną drogą główną na zapleczu parku. Nie powstanie zatem nowe źródło emisji uciążliwego hałasu oraz spalin.

Nie nastąpią przekształcenia powierzchni ziemi. Na terenie 1ZP zostanie utrzymana zieleń oraz urządzenia rekreacyjne.

Przeprowadzona analiza możliwych rozwiązań alternatywnych w stosunku do rozwiązań przedstawionych w projekcie planu pozwala na stwierdzenie, że planowane przeznaczenie terenu 1ZP pod zieleń urządzonej jest adaptacją istniejącego stanu

zagospodarowania oraz jest adekwatne do uwarunkowań ekofizjograficznych i do potrzeb społecznych. Przyjęte rozwiązania są racjonalne, wynikają z potrzeb społecznych. Pozostawienie obszaru w dotychczasowym użytkowaniu jest zgodne z ustaleniami projektu planu. Natomiast realizacja przedsięwzięcia drogowego w oparciu o dotychczas obowiązujący plan miejscowy prowadziłoby do powstawania niekorzystnych zmian na terenie planowanego łącznika drogowego. Większy negatywny wpływ na środowisko miałyby miejsce w przypadku dopuszczenia możliwości realizacji zabudowy np. usługowej na terenie 1ZP oraz gdyby zezwolono na lokalizację przedsięwzięć mogących znacząco oddziaływać na środowisko. Również bardziej negatywne oddziaływanie miałyby miejsce gdyby zezwolono na realizację tymczasowych obiektów budowlanych. Można by oczywiście ustalić większy minimalny udział powierzchni biologicznie czynnej niż przyjęte 80% powierzchni działki budowlanej. Brak realizacji projektu planu spowodowałby możliwość powstania nowego łącznika drogowego zgodnie z obecnym planem. Należy zaznaczyć, że najlepszym z punktu widzenia ochrony środowiska rozwiązaniem jest przeznaczenie terenu 1ZP pod zielenią urządzoną, co jest przedmiotem analizowanego projektu planu.



Oświadczenie

Oświadczam, że spełniam wymagania dotyczące autorów prognoz oddziaływania na środowisko o których mowa w art. 74a ust. 2 ustawy z dnia 3 października 2008 r. o udostępnianiu informacji o środowisku i jego ochronie, udziale społeczeństwa w ochronie środowiska oraz o ocenach oddziaływania na środowisko (tekst jednolity Dz. U. z 2022 r., poz. 1029 z późniejszymi zmianami).

Jestem świadomy odpowiedzialności karnej za złożenie fałszywego oświadczenia.

A handwritten signature in blue ink, appearing to read 'Flasz', is centered on a light gray rectangular background.