

Uchwała nr .....  
Rady Miasta Torunia  
z dnia .....

w sprawie ustanowienia pomników przyrody oraz zniesienia statusu pomnika przyrody

Na podstawie art. 44 ust. 1, 2, 3 i 4 oraz art. 45 ust. 1 ustawy z dnia 16 kwietnia 2004 r. o ochronie przyrody (Dz. U. z 2016 r., poz. 2134 z późn. zm.<sup>1)</sup>) uchwała się, co następuje:

§1. W celu ochrony tworów przyrody żywej o szczególnej wartości przyrodniczej, naukowej i krajobrazowej, ustanawia się pomnikami przyrody następujące drzewa:

- 1) skupisko trzech sosen pospolitych *Pinus sylvestris L.* o obwodach pni 320 cm, 195 cm i 210 cm, rosnących na terenie nieruchomości położonej w Toruniu przy ul. Pawiej (działka geodezyjna nr 35, obręb 25) stanowiącej własność Skarbu Państwa, w trwałym zarządzie Miejskiego Zarządu Dróg w Toruniu;
- 2) dąb szypułkowy *Quercus robur L.* o obwodzie pnia 410 cm, rosnący na terenie nieruchomości położonej w Toruniu przy ul. Rypińskiej 4 (działka geodezyjna nr 841, obręb 67) stanowiącej własność Gminy Miasta Toruń;
- 3) skupisko dwóch dębów szypułkowych *Quercus robur L.* o obwodach pni 380 cm i 315 cm, rosnących na terenie nieruchomości położonej przy ul. Szosa Lubicka 188 (działka geodezyjna nr 2007/4, obręb 59) stanowiącej własność Skarbu Państwa- Lasy Państwowe Nadleśnictwo Dobrzejewice.

§2. Określa się nazwę pomników przyrody, o których mowa w §1 pkt 1 i 3 odpowiednio jako „Trzy Zorze” i „Lel i Polel”.

§3. W stosunku do pomników przyrody wymienionych w §1 zakazuje się:

- 1) niszczenia, uszkodzenia lub przekształcania obiektu lub obszaru;
- 2) uszkodzenia i zanieczyszczenia gleby;
- 3) dokonywania zmian stosunków wodnych, jeżeli zmiany te nie służą ochronie przyrody;
- 4) umieszczania tablic reklamowych.

§4. Z uwagi na utratę wartości przyrodniczych na skutek złamania podczas wichury, znosi się ochronę dla pomnika przyrody leszczyny tureckiej *Corylus colurna L.* ustanowionego uchwałą Nr 1132/06 Rady Miasta Torunia z dnia 28 września 2006 r. w sprawie ustanowienia pomników przyrody na terenie Miasta Torunia (Dz. Urz. Woj. Kuj. - Pom. z 2006 r. Nr 138, poz. 2067).

<sup>1)</sup> Zmiany tekstu jednolitego wymienionej ustawy zostały ogłoszone w Dz. U. z 2016 r. poz. 2249, poz. 2260 oraz z 2017 r. poz. 60, poz. 132, poz. 1074 i poz. 1595

§5. Nadzór nad pomnikami przyrody o których mowa w §1 sprawuje Prezydent Miasta Torunia.

§6. Uchwała wchodzi w życie po upływie 14 dni od dnia ogłoszenia w Dzienniku Urzędowym Województwa Kujawsko-Pomorskiego.

Przewodniczący  
Rady Miasta Torunia

Marcin Czyżniewski

Zastępca  
Prezydenta Miasta Torunia

Zbigniew Fiderewicz

DYREKTOR  
Wydziału Środowiska i Zieleni

mgr Szczepan Burak

Nie wnoszę zastrzeżeń  
pod względem prawnym  
RADCA PRAWNY  
mgr Halina Nekowska  
Tr. 370188

15.11.2017.

## Uzasadnienie

Zgodnie z treścią art. 40 ust. 1 ustawy z dnia 16 kwietnia 2004 r. o ochronie przyrody (Dz. U. z 2016 r., poz. 2134 z późn. zm.) cyt. „Pomnikami przyrody są pojedyncze twory przyrody żywej i nieożywionej lub ich skupiska o szczególnej wartości przyrodniczej, naukowej, kulturowej, historycznej lub krajobrazowej oraz odznaczające się indywidualnymi cechami, wyróżniającymi je wśród innych tworów, okazałych rozmiarów drzewa, krzewy gatunków rodzimych lub obcych, źródła, wodospady, wywierzyśka, skałki, jary, głązy narzutowe oraz jaskinie”.

Ustanowienie pomnika przyrody oraz zniesienie formy ochrony przyrody następuje w drodze uchwały rady gminy, po uzgodnieniu z właściwym regionalnym dyrektorem ochrony środowiska. Wymienione w przedkładanym projekcie uchwały drzewa (§1) spełnią formalne (zgodę właścicielską Nadleśnictwa Dobrzejewice w przypadku dwóch dębów szypułkowych przy ul. Olimpijskiej, akceptację MZD dla trzech sosen pospolitych przy ul. Pawiej i ZGM dla dębu szypułkowego przy ul. Rypińskiej) jak i faktyczne warunki do uznania ich za pomniki przyrody. Stanowią cenny element naturalnej przyrody w środowisku miejskim, a także posiadają walory dydaktyczno-naukowe, krajobrazowe i przyrodnicze (dęby należą do mniejszości gatunkowej drzewostanu regionu). W związku z powyższym zdecydowano o objęciu ich prawną formą ochrony w postaci pomników przyrody w celu zwiększenia nadzoru nad ich utrzymaniem i pielęgnacją. Proponowane do uznania za pomniki przyrody drzewa zostały wskazane przez Stowarzyszenie Kałdus. Stowarzyszenie zaproponowało również nazwy dla pomników przyrody, o których mowa w przedkładanym projekcie w §1 pkt 1, 3 nawiązujące do tradycji starosłowiańskiej.

Ustanowienie pomników przyrody nie powoduje obciążeń finansowych dla budżetu miasta.

Dla wymienionego w przedkładanym projekcie uchwały pomnika przyrody (§4) znosi się ochronę w związku z całkowitą utratą wartości przyrodniczych ze względu na które ustanowiono formę ochrony przyrody, ustanowioną uchwałą Nr 1132/06 Rady Miasta Torunia z dnia 28 września 2006 r. w sprawie ustanowienia pomników przyrody na terenie Miasta Torunia (Dz. Urz. Woj. Kuj.-Pom. z 2006 r. Nr 138, poz. 2067). Powyższe nastąpiło na skutek wichury i towarzyszącej jej burzy w dniu 10/11 sierpnia 2017 roku, która to wichura złamała drzewo przy szyi korzeniowej. Projekt poniższej uchwały uzgodniono z Regionalnym Dyrektorem Ochrony Środowiska w Bydgoszczy.

DYREKTOR  
Wydziału Środowiska i Zieleni

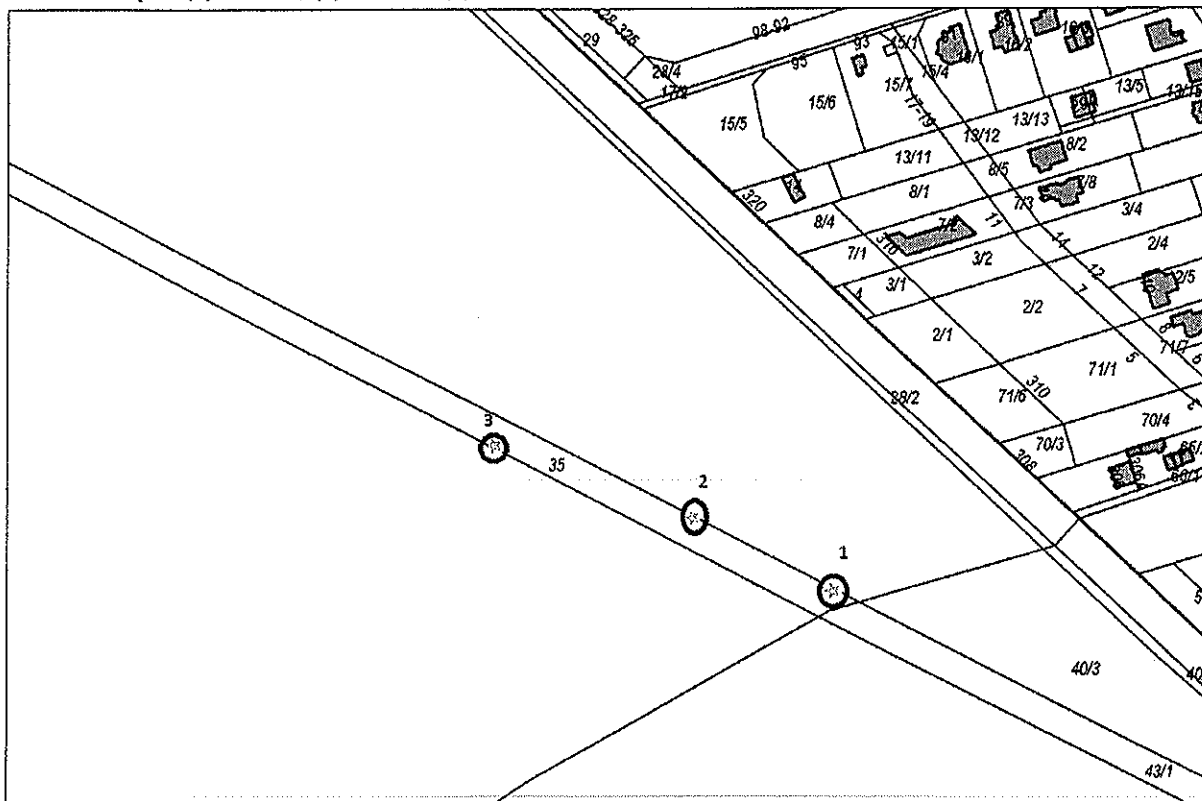
*mgr Szczepan Burak*

### SKUPISKO TRZECH SOSEN „TRZY ZORZE”

grupa trzech sosen pospolitych *Pinus sylvestris* L. rosnących na terenie Skarbu Państwa, będącym w zarządzie Miejskiego Zarządu Dróg w Toruniu przy ul. Pawiej (dz. o nr geod. 35 w obrębie 25);

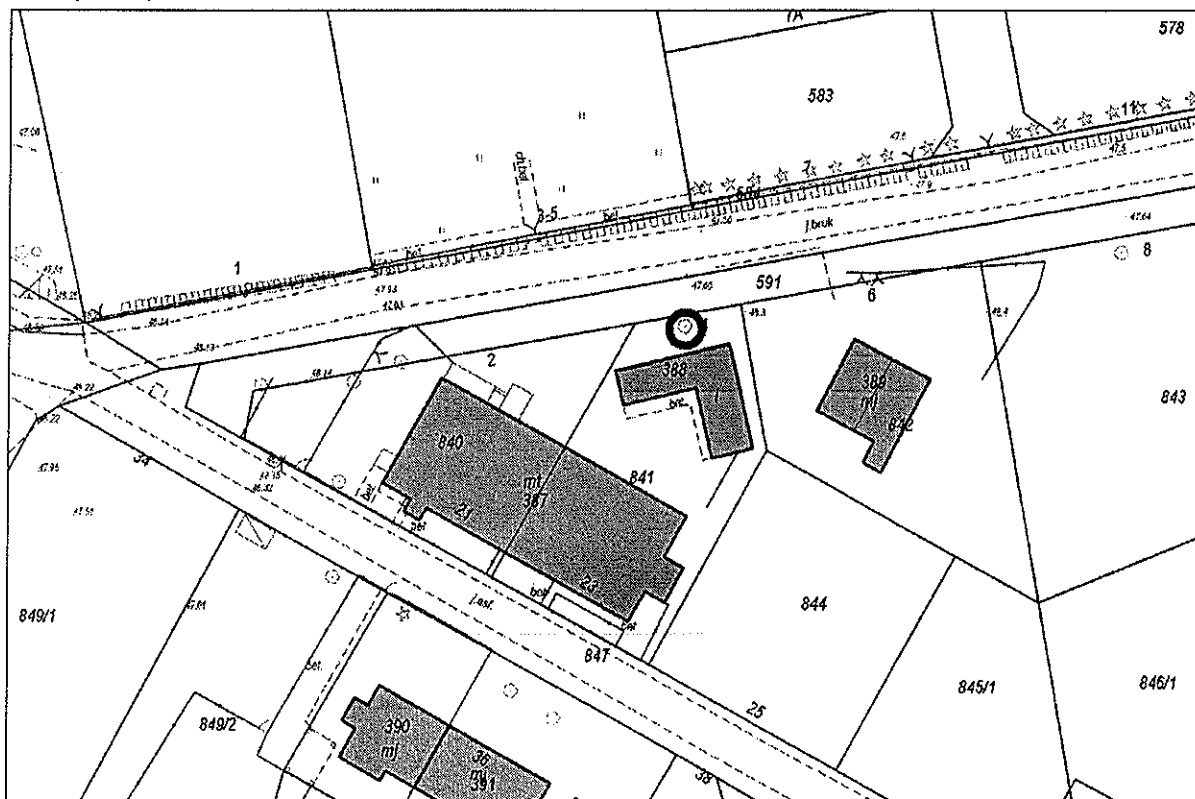
Nazwa pomnika: Trzy Zorze

o obwodach pni: (1) 320 cm, (2) 195 cm, (3) 210 cm



### DĄB SZYPULKOWY

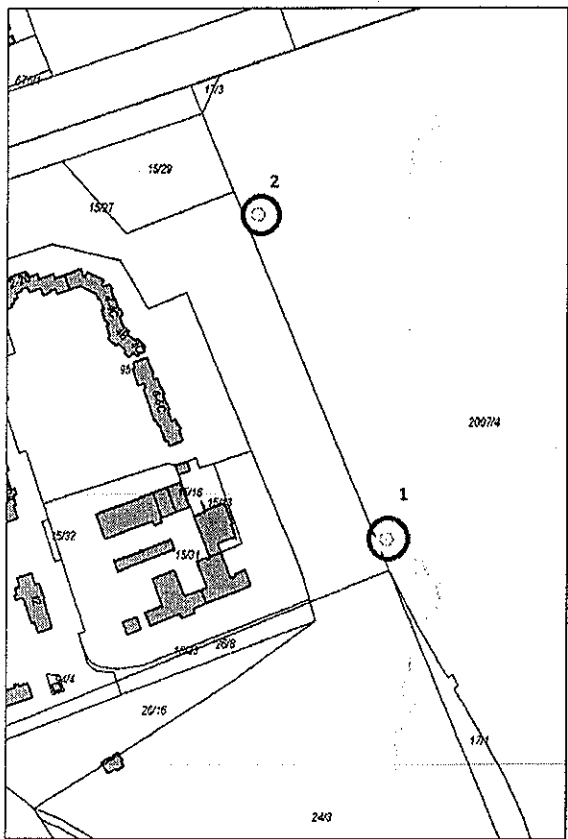
dąb szypulkowy *Quercus robur* L. o obwodzie pnia 410 cm, rosnący na terenie gminnym, przy ul. Rypińskiej 4 (dz. o nr geod. 841 w obrębie 67).



### SKUPISKO DWÓCH DĘBÓW SZYPUŁKOWYCH „LEL I POLEL”

drupa dwóch dębów szypułkowych *Quercus robur* L. rosnących na terenie Skarbu Państwa, będącym w zarządzie Lasów Państwowych Nadleśnictwo Dobrzejewice przy ul. Szosa Lubicka 188 (dz. o nr geod. 2007/4 w obrębie 59); Nazwa pomnika: Lel i Polel

o obwodach pni: (1) 380 cm, (2) 315 cm,



### LESZCZYNA TURECKA

Drzewo na skutek wichury i towarzyszącej jej burzy w dniu 10/11 sierpnia 2017 roku zostało złamane przy szyi korzeniowej, rośło w Ogrodzie Zoobotanicznym przy ul. Bydgoskiej 7 w Toruniu w części południowo-zachodniej, przy schodach do budynku Ośrodka Edukacji Przyrodniczo-Ekologicznej (dz. o nr geod. 265 w obrębie 12).

